


**UCHWAŁA Nr VI/7/2019
RADY GMINY SADKI
z dnia 28 lutego 2019 r.**

**w sprawie przyjęcia sprawozdania z działalności Komendanta Komisariatu Policji
w Mroczy oraz informacji o stanie porządku i bezpieczeństwa publicznego na terenie
gminy Sadki w 2018 roku**

Na podstawie art. 10 ust. 1 ustawy z dnia 6 kwietnia 1990 r. o Policji (Dz. U. z 2019 r. poz. 161 z późn. zm.) uchwała się, co następuje:

§ 1. Przyjąć sprawozdanie z działalności Komendanta Komisariatu Policji w Mroczy oraz informację Komendanta Komisariatu Policji w Mroczy o stanie porządku i bezpieczeństwa publicznego na terenie gminy Sadki za 2018 rok – stanowiące załącznik do uchwały.

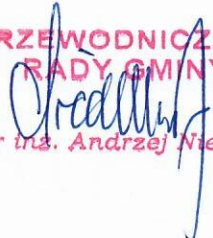
§ 2. Uchwała wchodzi w życie z dniem podjęcia.

PRZEWODNICZĄCY
RADY GMINY

mgr inż. Andrzej Niedbala

Uzasadnienie

Zgodnie z art. 10 ust. 1 ustawy z dnia 6 kwietnia 1990 r. o Policji (Dz. U. z 2019 r. poz. 161 z późn. zm.) Komendant Komisariatu Policji w Mroczy składa Wójtowi oraz Radzie Gminy roczne sprawozdanie ze swej działalności, a także informacje o stanie porządku i bezpieczeństwa publicznego na terenie Gminy Sadki.

W związku z powyższym podjęcie przedmiotowej uchwały jest w pełni uzasadnione.

PRZEWODNICZĄCY
RADY GMINY

mgr inż. Andrzej Niedbala

Egz. Nr. 2...

Ldz. 365/19



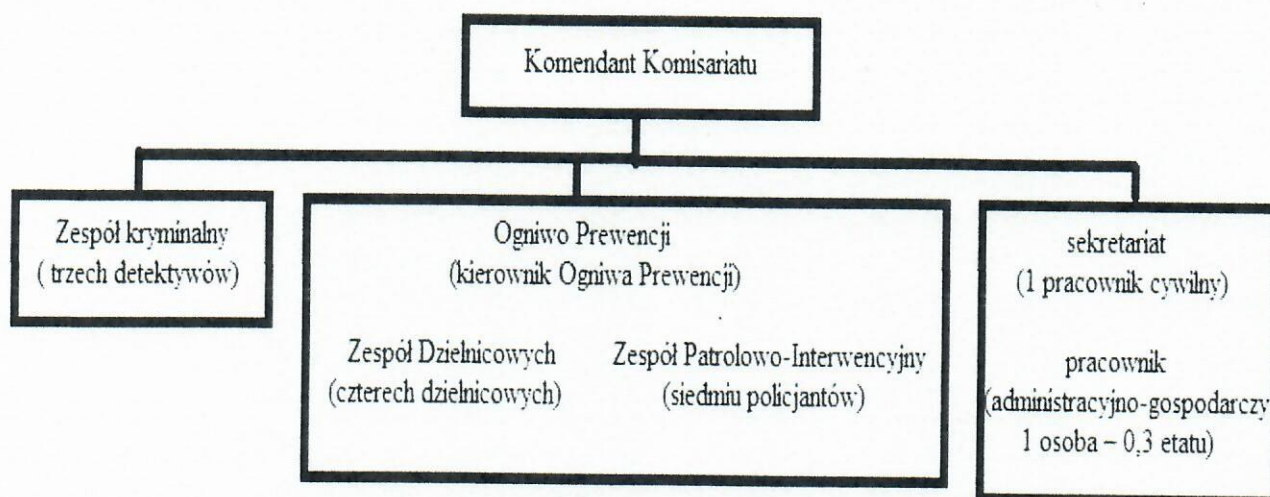
**INFORMACJA
KOMENDANTA KOMISARIATU POLICJI
W MROCZY**

**O STANIE
BEZPIECZEŃSTWA
I PORZĄDKU PUBLICZNEGO**

**NA TERENIE DZIAŁANIA KOMISARIATU POLICJI
W MROCZY – GMINA SADKI
w 2018 ROKU**

Komisariat Policji w Mroczy

Struktura organizacyjna jednostki:



Łącznie stan etatowy wynosi 16- stu funkcjonariuszy + 2 pracowników cywilnych.
Obecnie: 1 funkcjonariusz jest oddelegowany do pełnienia służby w innej jednostce

Rejon działania jednostki obejmuje teren dwóch sąsiadujących gmin:

- gminy Mrocza ,
- gminy Sadki.

Gmina Sadki:

Całkowita powierzchnia gminy wynosi: 153,75 km²,

- *jest to 13,7% całkowitej powierzchni powiatu nakielskiego,*
- *liczba mieszkańców ok. 7 tys. osób,*

na terenie gminy znajduje się 17 miejscowości: Glinki, Machowo, Ostrówiec oraz sołectwa: Anieliny, Brin, Broniewo, Dębionek, Dębowo, Jadwiżyn, Kraczkci, Liszkówko, Łodzia, Mrozowo, Radzicz, Sadki, Samostrzel i Śmielin.¹

¹ Dane ze strony Urzędu Gminy w Sadkach: <http://sadki.pl/o-gminie.html>

Przestępczość na terenie gminy Sadki:

Na podstawie danych zgromadzonych w Krajowym Systemie Informacji Policyjnej ustalono, że w roku 2018 na terenie gminy Sadki, zaistniało 104 przestępstw.

W poszczególnych kategoriach, statystyka przedstawia się następująco:

- przestępstwa kryminalne: 72,
- uszkodzenie cudzej rzeczy: 5,
- kradzież z włamaniem: 4
- kradzież cudzej rzeczy: 8,
- uszczerbek na zdrowiu: 5,
- przestępczość narkotykowa: 6,
- inne: 32.

Statystyka przestępstw stwierdzonych w 2018 roku w porównaniu do 2017 roku w poszczególnych kategoriach przedstawia się następująco:

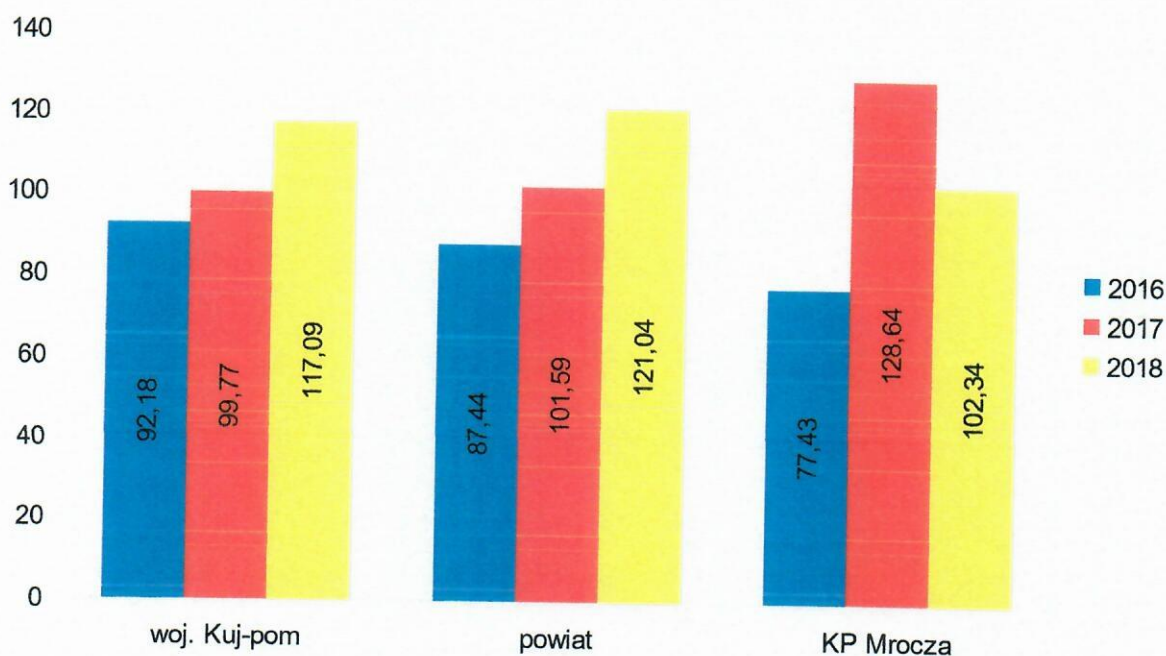
lata		2017	2018
Pełen katalog przestępstw		88	104
w tym:			
Przestępstwa kryminalne		64	72
W wybranych kategoriach:	Uszkodzenie cudzej rzeczy	2	5
	Kradzież z włamaniem	6	4
	Kradzież cudzej rzeczy	8	8
	Uszczerbek na zdrowiu	1	5
	Przestępczość narkotykowa	7	6
Przestępstwa z innych kategorii lub innych ustaw		24	32

Wskazać należy, że ogólna liczba stwierdzonych przestępstw, w roku 2018 wzrosła o 16 w stosunku do ilości czynów stwierdzonych w 2017 roku .

Mając na względzie wprowadzone zmiany w przepisach dotyczących ścigania osób niewywiązujących się z obowiązku alimentacyjnego, główną przyczyną wzrostu ilości zdarzeń są właśnie czyny określone w tym artykule (art.209 § 1 kodeks karny w 2017 r. - 11, w 2018 r – 20) wzrost o 9 czynów.

Kolejnym czynnikiem mającym wpływ na wzrost ogólnej ilości czynów, był wzrosty w zawiadomieniach z art. 190 § 1 kk- stosowanie gróźb karalnych, (w 2017 r – 5, w 2018 r. - 11) wzrost o 6 czynów.

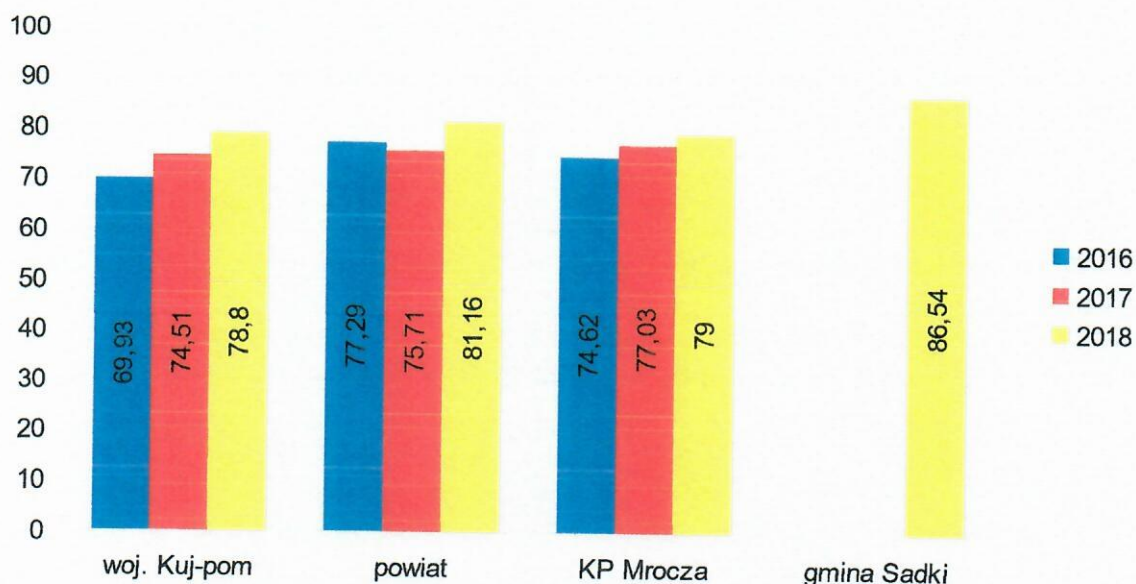
Dynamika wszczęć – pełen katalog przestępstw



Widoczna jest tendencja wzrostowa w zakresie wykrywalności przestępstw, gdzie w roku 2017 kształtowała się na poziomie 77,03 %, natomiast w roku 2018, mimo znacznego wzrostu ilości zdarzeń przestępczych, wykrywalność ukształtowała się na poziomie 79% dla całego KP w Mroczy.

Zaznaczyć należy, że dla czynów zaistniałych na terenie gminy Sadki wykrywalność ukształtowała się na bardzo wysokim poziomie tj. **86,54 %**.

Wykrywalność w pełnym katalogu przestępstw procentowo (%) w poszczególnych latach przedstawia się następująco:



Należy zaznaczyć, że wykrywalność sprawców przestępstw (pełen katalog przestępstw) na terenie działania Komisariatu Policji w Mroczy kształtuje się na dobrym poziomie, który jak wskazuje powyższy diagram jest wyższy niż średnia wojewódzka. Wykrywalność przestępstw zaistniałych na terenie gminy Sadki ukształtowała się na bardzo wysokim poziomie.

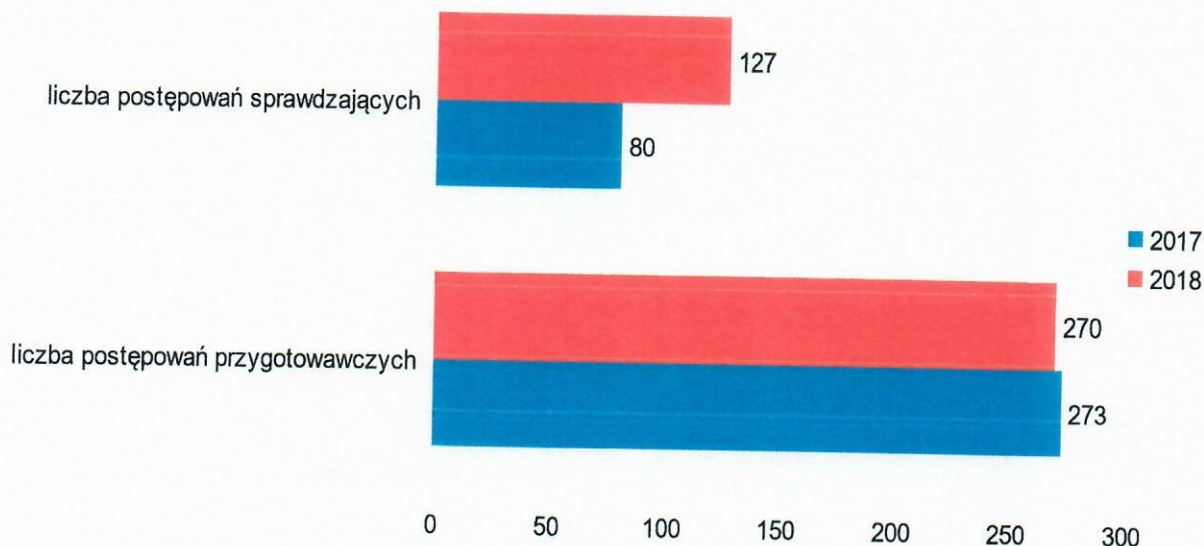
Wspomnieć warto, że praca funkcjonariuszy pionu kryminalnego nie ogranicza się do wykonywania czynności przy sprawach, które zostały wymienione w powyższej statystyce, gdyż opisuje ona jedynie czyny stwierdzone po zakończonym postępowaniu.

Natomiast, łączna liczba prowadzonych postępowań przeprowadzonych przez policjantów pionu kryminalnego Komisariatu Policji w Mroczy, jest znacznie większa, gdyż obejmuje również postępowania, w których stwierdzono, że czyn nie nosi znamion przestępstwa lub nie jest w ogóle czynem zabronionym.

Ilość przeprowadzonych postępowań przygotowawczych w 2018 roku, to 270. W 2017 roku było, to 273.

Ilość przeprowadzonych czynności sprawdzających, (czyli takich, gdzie ustala się czy dany czyn jest przestępstwem) w 2018 roku, to 127. W 2017 roku było to 80.

Kolejny wykres, obrazuje graficznie ilość prowadzonych postępowań policjantów Zespołu Kryminalnego KP w Mroczy.



Policjanci pionu kryminalnego realizują również czynności poszukiwawcze osób ukrywających się przed wymiarem sprawiedliwości, realizują czynności w ramach pomocy prawnych dla sądów, prokuratur i jednostek Policji z całego kraju.

W 2018 roku, policjanci pionu kryminalnego wykonali 213 czynności procesowych dla podmiotów zewnętrznych.

Pion prewencyjny.

Realizacją zadań związanych z bezpośrednią reakcją na zdarzenia oraz obsługą zgłoszeń zajmują się policjanci Ogniwa Prewencji. Wykonują również zadania związane z profilaktyką społeczną prowadząc działania edukacyjno-prewencyjne.

Na podstawie danych zarejestrowanych w Systemie Wspomagania Dowodzenia Policji z terenu gminy Sadki w 2018 roku zarejestrowano łącznie 885 zgłoszeń na numer alarmowy.

Funkcjonariusze z Komisariatu Policji w Mroczy podjęli na terenie gminy 461 interwencji z czego

134, to interwencje domowe, natomiast 327 to interwencje w miejscach publicznych i innych.

W odniesieniu do roku poprzedniego ilość interwencji przedstawia się następująco:

Rok 2017	Interwencje ogółem	461	domowe	134
			w miejscu publicznym	327
Rok 2016	Interwencje ogółem	408	domowe	140
			w miejscu publicznym	268

Jak wskazują powyższe dane, należy wskazać, iż ogólna liczba interwencji policyjnych w porównaniu do roku ubiegłego wzrosła o 53.

Wzrost odnotowano w interwencjach w miejscach publicznych – wzrost w porównaniu do roku ubiegłego o 59 .

Ilość interwencji domowych w porównaniu do roku poprzedniego zmniejszyła się o 6.

Podczas realizacji czynności związanych z interwencją w miejscu zamieszkania w 46 przypadkach została wszczęta procedura „Niebieska karta” w związku z wystąpieniem zjawiska przemocy w rodzinie.

Zaznaczyć należy, że przy zwiększonej liczbie obsługiwanych zdarzeń, ilość etatów policyjnych w mrodeckim komisariacie w roku 2018 był taki sam jak w roku 2017.

Do zadań realizowanych przez funkcjonariuszy pionu prewencji, należy również reagowanie na przypadki zakłócania szeroko rozumianego porządku publicznego na terenie działania komisariatu.

W 2018 roku policjanci z Ogniwa Prewencji Komisariatu Policji w Mroczy ujawnili 1056 wykroczeń , z czego:

- w 287 przypadkach zakończono czynności w postępowaniu mandatowym,
- w 196 przypadkach, skierowano wnioski o ukaranie przez właściwy Sąd,
- w 573 zastosowano środek oddziaływania wychowawczego (pouczenie, upomnienie).

Analogicznie jak w roku ubiegłym w zakresie związanym z zakłóceniem porządku publicznego, do najczęściej ujawnianych wykroczeń należały :

- spożywania alkoholu w miejscu publicznym ,
- zakłócanie spokoju publicznego (w tym: ciszy nocnej),
- zachowania nieobyczajne (w tym, niszczenie mienia prywatnego i społecznego),
- kradzieże mienia (w tym, kradzieże sklepowe).

Realizując czynności mające na celu zwalczanie zjawisk związanych z alkoholizmem, funkcjonariusze KP w Mroczy sporządzili 34 wnioski o objęcie terapią antyalkoholową .

W 88 przypadkach doprowadzono osoby do jednostki Policji lub miejsca zamieszkania w celu wytrzeźwienia.

Oczywiście w skutecznej realizacji powyższych zadań, nieodzowna jest ścisła współpraca z pracownikami Gminnego Ośrodka Pomocy Społecznej w Sadkach, członkami Zespołu Interdyscyplinarnego, Gminną Komisją Rozwiązywania Problemów Alkoholowych oraz wielu innych jednostek i komórek prowadzących swoją działalność na terenie gminy Sadki.

Za poziom bezpieczeństwa związany z ruchem drogowym w głównej mierze odpowiedzialna jest komórka ruchu drogowego Komendy Powiatowej Policji w Nakle nad Notecią .

Niemniej policjanci KP w Mroczy również realizują czynności związane z bezpieczeństwem w ruchu drogowym. Czynności w tym zakresie, realizowane są głównie poprzez kontrole stanu trzeźwości kierujących, prawidłowość parkowania, stosowania się do oznakowania i inne.

W 2018 roku ujawnili 74 przypadki, kierowania pojazdami w stanie nietrzeźwości lub środka działającego podobnie do alkoholu (środki narkotyczne).

Wystosowano również 78 wniosków do zarządców dróg w sprawie stanu dróg, nieczytelności lub braku oznakowania.

W odniesieniu statystycznym, poziom zagrożenia bezpieczeństwa w ruchu drogowym na terenie gminy Sadki, przedstawia się następująco:

Gmina	Liczba zdarzeń		Liczba wypadków		Liczba zabitych		Liczba rannych		Liczba kolizji	
	2018	2017	2018	2017	2018	2017	2018	2017	2018	2017
Nakło	426	413	18	27	4	5	20	40	408	386
Szubin	396	365	15	24	5	2	17	31	396	341
Mrocza	90	93	8	11	0	1	8	13	82	82
Kcynia	112	115	5	5	0	0	5	7	107	110
Sadki	74↑	59	3↓	9	0↓	2	3↓	11	71↓	50
Ogółem	1098	1045	49	76	9	10	53	102	1064	969

Najistotniejszym jest, że w 2018 roku na terenie gminy Sadki nikt nie zginął na skutek udziału w wypadku drogowym.

Analizując powyższe dane, widocznym jest wzrost ogólnej ilości zdarzeń drogowych, gdzie największy wpływ na to miał wzrost ilości kolizji drogowych (zdarzeń drogowych, gdzie nikt nie odniósł poważnego uszczerbku na zdrowiu) .

Natomiast widoczny jest spadek w kategorii ilości wypadków drogowych o 6 oraz osób rannych o 8. Największa liczba zdarzeń drogowych na terenie gminy Sadki rejestrowana jest w ciągu dróg:

- krajowej nr 10 – łącznie 34 ,
- droga powiatowa nr 1912 – (Sadki – Rdzicz-Liszkówko) – łącznie 9 zdarzeń,
- droga powiatowa nr 1917 - (Samostrzel – Bnin-Jadwiżyn) – łącznie 6 zdarzeń,
- droga powiatowa nr 1919 – (Dębowo-Śmielin-Anieliny) – łącznie 5 zdarzeń.
-

Czynności związane z prewencją dotyczącą osób nieletnich:

W ramach działań związanych z przeciwdziałaniem przestępczości w środowisku osób nieletnich w 2018 roku, zrealizowano następujące czynności :

Czynność	ilość
Patrole w rejonie szkół/placówek oświatowych	159 (dane łącznie dla gminy Sadki i Mrocza)
Spotkania profilaktyczne z uczniami	56
Spotkania z dyrektorami, pedagogami, wychowawcami	50
Legitymowano osób nieletnich w związku z interwencją	81 (dane łącznie dla gminy Sadki i Mrocza)
Legitymowano osób nieletnich w porze nocnej	13
Osoby nieletnie pod działaniem alkoholu lub środków odurzających	6
Sporządzono informacji i przekazano do Sądów Rodzinnych	19
Zatrzymano nieletnich podczas ucieczki z placówek wychowawczych	10

Skuteczność działania w zakresie zapobiegania, wykrywania czynów karalnych oraz przejawów demoralizacji nieletnich realizowane są głównie przy współudziale dyrektorów placówek oświatowych oraz pedagogów i wychowawców.

Dla osiągnięcia skuteczności w tych działaniach , bardzo istotna jest bieżąca wymiana informacji, która odbywa się najczęściej poprzez bezpośrednie spotkania dzielnicowych z pracownikami oświatowymi.

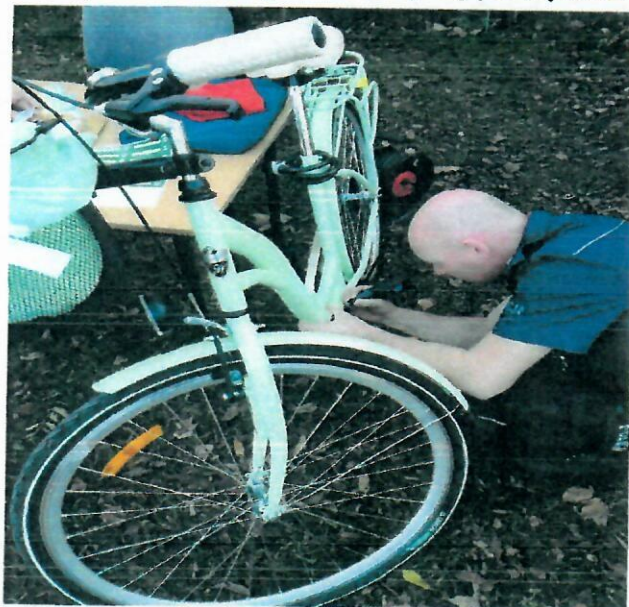
Dzielnicowi z Komisariatu Policji w Mroczy realizują czynności prewencyjne, które w głównej mierze odbywają się w formie pogadarek z młodzieżą.



Spotkania z dziećmi klas 1 – 3, w głównej mierze mają na celu edukację w zakresie bezpieczeństwa w ruchu drogowym oraz sposobu zachowania się podczas kontaktu ze zwierzętami.



Funkcjonariusze dokonywali również znakowania rowerów, uczestniczyli w zebraniach sołeckich, zabezpieczali uroczystości odbywające się na terenie gminy.



Ponadto dzielnicowi w ramach „Stałego dyżuru”, spotykali się z mieszkańcami poszczególnych sołectw w świetlicach wiejskich, gdzie przyjmowali interesantów, którzy zwracali się o udzielenie wsparcia w rozwiązaniu problemów własnych oraz dotyczących rejonu, w którym mieszkają.



Podczas działań prewencyjnych „Trzeźwy kierujący” na terenie gminy Sadki.



PODSUMOWANIE

Poddając analizie powyższe dane, można wskazać, że stan bezpieczeństwa na terenie gminy Sadki nie uległ pogorszeniu.

Mimo, że nastąpił wzrost w kategorii ogólnej liczby przestępstw, należy wskazać, że jest to efekt w głównej mierze zmiany przepisów dotyczących niealimentacji, co skutkuje znacznym wzrostem czynów z tego artykułu. Na uwagę zasługuje fakt bardzo wysokiej wykrywalności sprawców przestępstw, co potwierdza prawidłowe działanie służby pionu kryminalnego mroteckiego komisariatu.

Jako obszary, gdzie należy zwiększyć intensywność działania, wskazać trzeba przestępstwa związane z uszkodzeniem ciała.

Znaczny wpływ na poczucie bezpieczeństwa obywateli ma liczba służb zewnętrznych realizowanych przez policjantów.

W roku 2018 policjanci z Komisariatu Policji w Mroczy wystawili ich łącznie: 910.

W tym:

- 136 służby wspólnie ze Strażnikami Gminnymi w Sadkach.

Niemniej należy dążyć aby ilość służb zewnętrznych była w roku 2019 możliwie jak największa, a patrole kierować w miejsca gromadzenia się młodzieży (place zabaw, rejony przy sklepach, boiska, przystanki) celem ograniczenia zjawisk patologicznych związanych z wybrykami chuligańskimi, niszczeniem mienia, spożywaniem alkoholu lub środków odurzających.

W roku 2019 nadal należy realizować działania o charakterze profilaktycznym w środowiskach dzieci i młodzieży oraz uczestniczyć w możliwie największej ilości spotkań z lokalną społecznością. Zadania związane z profilaktyką społeczną, realizowane są głównie poprzez dzielnicowych w ramach programu „Dzielnicowy bliżej nas”.

Podczas spotkań ze społecznością gminy Sadki, propagować korzystanie z narzędzia jakim jest Krajowa Mapa Zagrożeń Bezpieczeństwa.

W 2018 roku liczba zgłoszeń z tego narzędzia do realizacji dla mroteckiej jednostki, to 64 z czego 15 zgłoszeń dotyczyło gminy Sadki.

Komendant
Komisariatu Policji w Mroczy
woj. kujawsko - pomorskie
podkom. mgr Jan Poźniak