



Powiatowy Urząd Pracy

89-100 Nakło nad Notecią, ul. gen. H. Dąbrowskiego 46, e-mail: tona@praca.gov.pl
tel.: 52 386-76-10; fax : 52 386-76-13 www.pupnaklo.pl

*Misją Powiatowego Urzędu Pracy w Nakle nad Notecią jest:
„Pełne i skuteczne rozpoznawanie, przewidywanie oraz zaspokajanie potrzeb i oczekiwań klientów”.*

ANALIZA BEZROBOCIA W GMINIE SADKI

Nakło nad Notecią, kwiecień 2017 r.

Powiatowy Urząd Pracy w Nakle nad Notecią działa na podstawie przepisów ustawy z dnia 20 kwietnia 2004 r. o promocji zatrudnienia i instytucjach rynku pracy i głównym naszym zadaniem jest aktywizacja osób bezrobotnych i poszukujących pracy oraz łagodzenie skutków bezrobocia. Bezrobocie bowiem stanowi w Polsce od wielu lat istotny problem społeczny, a wpływ na jego poziom ma wiele czynników: zarówno sytuacja gospodarcza w kraju, jak i specyfika lokalna regionu. W kilku ostatnich latach sytuacja na rynku pracy nieznacznie się poprawia, chociaż jest niezmiennie trudna.

Na przestrzeni wielu lat poziom bezrobocia na terenie powiatu nakielskiego osiągał różne wskaźniki - dla porównania: na koniec roku 2008 – stopa bezrobocia w powiecie wynosiła 18,5%, a na koniec roku 2013 r. - 23,6%. W skali kraju współczynnik ten wynosiła odpowiednio: na koniec 2008 r. – 9,5%, a na koniec 2013 r. – 13,4 %. Już chociażby te dane mówią, z jak dużymi wahaniami liczby bezrobotnych mamy do czynienia w stosunkowo krótkim czasie. Wszystkie te zmiany, występujące na powiatowym rynku pracy, co oczywiste, przekładają się również na skalę bezrobocia na terenie gminy Sadki. Poniższa tabela przedstawia kształtowanie się poziomu stopy bezrobocia na terenie powiatu nakielskiego na przestrzeni lat 2008 – 2016 (w końcu roku).

	2008	2009	2010	2011	2012	2013	2014	2015	2016
Polska	9,5%	11,9%	12,3%	12,5%	13,4%	13,4%	11,5%	9,8%	8,3%
województwo kujawsko - pomorskie	13,4%	15,8%	16,6%	16,9%	17,9%	18,1%	15,7%	13,3%	12,1%
powiat nakielski	18,5%	21,8%	22,7%	22,5%	23,6%	23,6%	21,2%	17,7%	15,9%

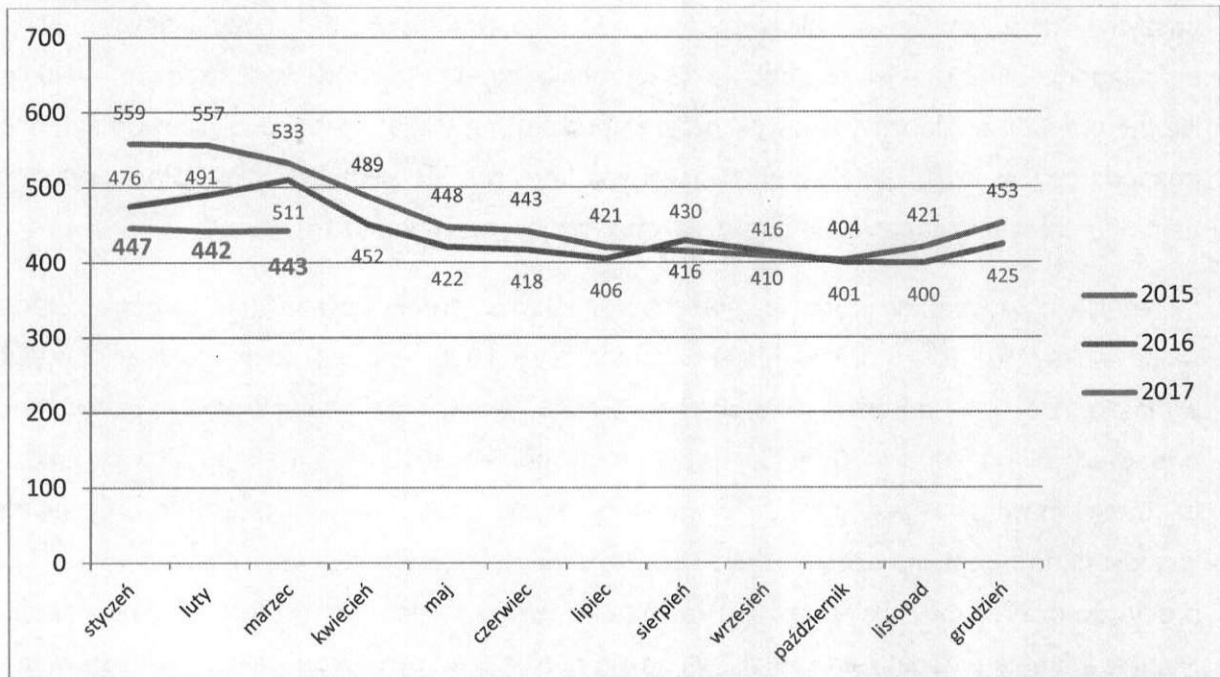
Tabela nr 1: Stopa bezrobocia rejestrowanego w latach 2008 – 2016. Źródło: Dane Powiatowego Urzędu Pracy w Nakle nad Notecią.

Dane dotyczące stopy bezrobocia wynikają z wielkości zarejestrowanych osób bezrobotnych. Na terenie gminy Sadki liczba ta, na koniec roku 2016 r. w porównaniu do końca roku 2015, zmniejszyła się o 28 osób (6%), a przedstawia to poniższa tabela:

	2008	2009	2010	2011	2012	2013	2014	2015	2016
Gmina Sadki	402	491	491	539	600	567	523	453	425
powiat nakielski	5117	6264	6454	6370	6655	6703	5873	4872	4406
Udział bezrobotnych mieszkańców gminy Sadki wśród bezrobotnych w powiecie nakielskim	7,9%	7,8%	7,6%	8,5%	9,0%	8,5%	8,9%	9,3%	9,6%

Tabela nr 2: Liczba zarejestrowanych osób bezrobotnych na terenie gminy Sadki w miesiącu grudniu, w latach 2008 – 2016. Źródło: Dane Powiatowego Urzędu Pracy w Nakle nad Notecią.

Poniższy wykres obrazuje liczbę zarejestrowanych osób bezrobotnych w gminie Sadki w latach 2015 - 2017.



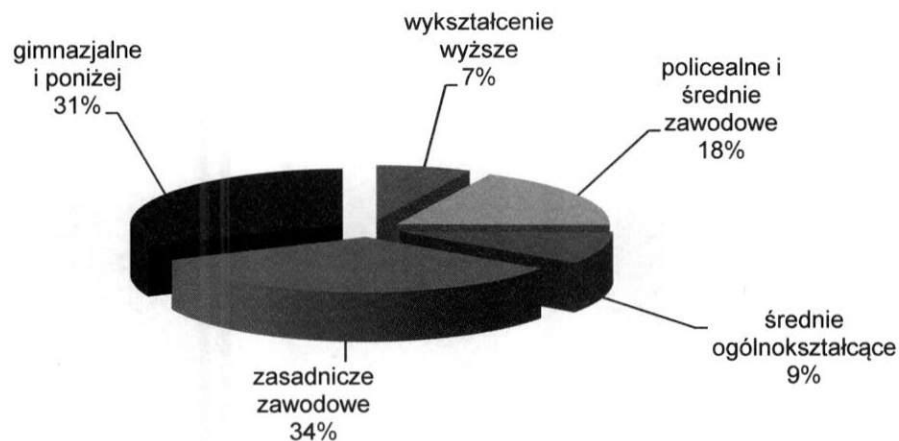
Wykres nr 1: Osoby bezrobotne w gminie Sadki w latach 2015 - 2017 roku. **Źródło:** Dane Powiatowego Urzędu Pracy w Nakle nad Notecią.

Rokrocznie, od miesiąca marca do października, liczba osób bezrobotnych maleje i jest to efekt wzmożonego zapotrzebowania na pracę od wiosny do jesieni. Zjawisko to występuje zawsze – w każdym roku kalendarzowym i na każdym rynku pracy – lokalnym, regionalnym, czy też krajowym. Poprawa sytuacji na rynku pracy związana jest też z podejmowanymi przez urząd pracy działaniami i alokowaniem w aktywizację osób bezrobotnych, zarówno środków Funduszu Pracy, jak i środków unijnych.

Zaznaczyć należy, że wzrost liczby zarejestrowanych osób bezrobotnych na terenie gminy nie wynika z żadnych zwolnień grupowych, ani też zwolnień z przyczyn nie dotyczących pracownika. Najczęstszym powodem zakończenia pracy są:

- wygaśnięcie umów zawartych na czas określony,
- zakończenie pracy na podstawie umów zleceń,
- powrót po pracy za granicą,
- zawieszenie działalności gospodarczej.

Dokonując analizy stanu bezrobocia na terenie gminy Sadki należy wziąć pod uwagę w pierwszej kolejności wykształcenie zarejestrowanych osób. Najwięcej osób legitymuje się wykształceniem zasadniczym zawodowym - 149 osób, najmniej natomiast wykształceniem wyższym – 32 osoby. Poniższy wykres przedstawia strukturę wykształcenia bezrobotnych mieszkańców gminy Sadki według stanu na dzień 31 marca 2017 roku.



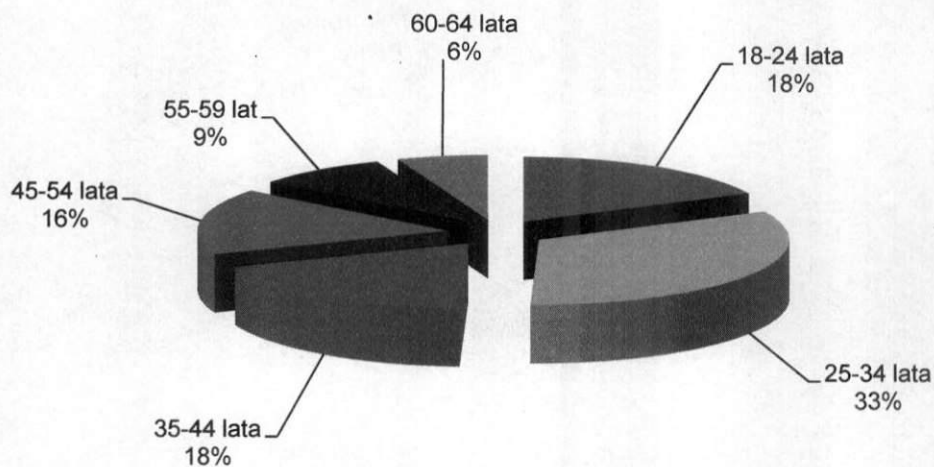
Wykres nr 2: Wykształcenie bezrobotnych mieszkańców gminy Sadki według stanu na dzień 31 marca 2017 roku. **Źródło:** Dane Powiatowego Urzędu Pracy w Nakle nad Notecią.

Uwzględniając płeć w przedmiotowej analizie stwierdzić należy, że we wszystkich kategoriach kobiety stanowią większość populacji osób bezrobotnych. Szczególnie widoczne jest to przy wykształceniu średnim ogólnokształcącym i wyższym, gdzie kobiety stanowią, odpowiednio, 95% i 72% ogółu osób bezrobotnych. Poniżej przedstawiono szczegółowy podział.

Wykształcenie	Kobiety	Mężczyźni	Ogółem	Udział kobiet	Udział mężczyzn
wyższe	23	9	32	72%	28%
policealne i średnie zawodowe	55	25	80	69%	31%
średnie ogólnokształcące	40	2	42	95%	5%
zasadnicze zawodowe	84	65	149	56%	44%
gimnazjalne i poniżej	65	75	140	46%	54%
RAZEM	267	176	443		

Tabela nr 3: Wykształcenie bezrobotnych mieszkańców gminy Sadki z uwzględnieniem płci. Stan na dzień 31 marca 2017 r. **Źródło:** Dane Powiatowego Urzędu Pracy w Nakle nad Notecią.

Biorąc pod uwagę wiek osób zarejestrowanych – najliczniejszą grupę stanowią osoby w przedziale od 25 do 34 lat, najmniej natomiast jest osób powyżej 60 roku życia – 26. Graficzny podział zarejestrowanych bezrobotnych w poszczególnych przedziałach wiekowych przedstawia poniższy wykres.



Wykres nr 3: Wiek bezrobotnych mieszkańców gminy Sadki według stanu na dzień 31 marca 2017 roku. **Źródło:** Dane Powiatowego Urzędu Pracy w Nakle nad Notecią.

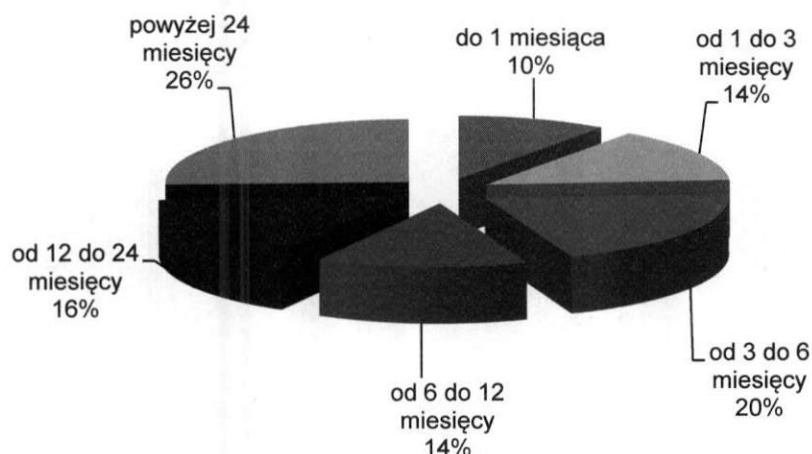
Podział, uwzględniający płeć, przedstawiono w poniższej tabeli.

Wiek	Kobiety	Mężczyźni	Ogółem	Udział kobiet	Udział mężczyzn
18 – 24 lata	46	33	79	58%	42%
25 – 34 lata	99	46	145	68%	32%
35 – 44 lata	53	29	82	65%	35%
45 – 54 lata	42	31	73	58%	42%
55 – 59 lat	22	16	38	58%	42%
60 – 64 lata	5	21	26	19%	81%
RAZEM	267	176	443		

Tabela nr 4: Wiek osób bezrobotnych zamieszkujących gminę Sadki z uwzględnieniem płci. Stan w dniu 31 marca 2017 r. **Źródło:** Dane Powiatowego Urzędu Pracy w Nakle nad Notecią.

Kolejnym, ważnym wyznacznikiem sytuacji na lokalnym rynku pracy jest czas pozostawania bez pracy. Najliczniejszą grupę stanowią osoby znajdujące się w ewidencji osób bezrobotnych powyżej 24 miesięcy. Drugą, pod względem liczebności, grupę bezrobotnych mieszkańców gminy Sadki stanowią osoby pozostające w ewidencji od 3 do 6 miesięcy. Przy tej okazji można wysnuć wniosek, że najszybciej znajdują zatrudnienie osoby w okresie do 6 miesięcy od dnia rejestracji. Najtrudniejszą do aktywizacji zawodowej grupę i też bardzo liczną stanowią osoby będące w ewidencji bezrobotnych powyżej roku. Są to osoby długotrwale bezrobotne, w stosunku do których podejmowane są inne działania

aktywizujące. Graficzny obraz osób bezrobotnych ze względu na czas pozostawania bez pracy przedstawi poniższy wykres.



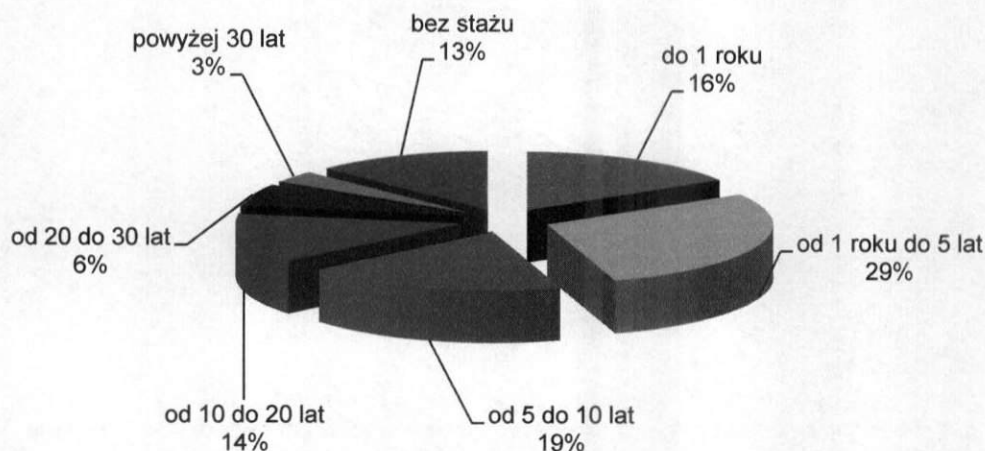
Wykres nr 4: Czas pozostawania bez pracy bezrobotnych mieszkańców gminy Sadki według stanu na dzień 31 marca 2017 roku. **Źródło:** Dane Powiatowego Urzędu Pracy w Nakle nad Notecią.

Analizując dane dotyczące podziału ze względu na płeć warto zwrócić uwagę, że im dłuższy czas pozostawania bez pracy, tym większy udział kobiet. W powiecie nakielskim kobiety, które są bezrobotne powyżej 24 miesięcy stanowią niemal 70% ogółu osób bezrobotnych powyżej dwóch lat. Poniżej przedstawiono szczegółowe dane dotyczące czasu pozostawania bez pracy zestawione z płcią osób bezrobotnych.

Czas pozostawania bez pracy	Kobiety	Mężczyźni	Ogółem	Udział kobiet	Udział mężczyzn
do 1 miesiąca	22	22	44	50%	50%
od 1 do 3 miesięcy	28	34	62	45%	55%
od 3 do 6 miesięcy	44	46	90	49%	51%
od 6 do 12 miesięcy	39	23	62	63%	37%
od 12 do 24 miesięcy	54	18	72	75%	25%
powyżej 24 miesięcy	80	33	113	71%	29%
RAZEM	267	176	443		

Tabela nr 5: Czas pozostawania bez pracy bezrobotnych mieszkańców gminy Sadki z uwzględnieniem płci. Stan na dzień 31 marca 2017 r. **Źródło:** Dane Powiatowego Urzędu Pracy w Nakle nad Notecią.

Ostatnim bardzo ważnym wskaźnikiem, mówiącym o potencjale osób bezrobotnych i określającym ich szanse na rynku pracy jest posiadany staż pracy. Najliczniejszą grupą są bezrobotni, którzy posiadają staż pracy od roku do 5 lat – 128 osób. Dużym stażem pracy (powyżej 20 lat) pracy legitymują się 43 osoby. Graficzny obraz tych wskaźników przedstawia kolejny wykres:



Wykres nr 5: Staż pracy bezrobotnych mieszkańców gminy Sadki według stanu na dzień 31 marca 2017 roku.

Źródło: Dane Powiatowego Urzędu Pracy w Nakle nad Notecią.

Uwzględniając kwestię stażu pracy w powiązaniu z płcią, sytuacja kształtuje się w poniżej przedstawiony sposób.

Staż pracy	Kobiety	Mężczyźni	Ogółem	Udział kobiet	Udział mężczyzn
do 1 roku	50	22	72	69%	31%
od 1 do 5 lat	88	40	128	69%	31%
od 5 do 10 lat	42	41	83	51%	49%
od 10 do 20 lat	32	29	61	52%	48%
od 20 do 30 lat	9	19	28	32%	68%
30 lat i więcej	4	11	15	27%	73%
bez stażu	42	14	56	75%	25%
RAZEM	267	176	443		

Tabela nr 6: Staż pracy bezrobotnych mieszkańców gminy Sadki z uwzględnieniem płci. Stan na dzień 31 marca 2017 r. **Źródło:** Dane Powiatowego Urzędu Pracy w Nakle nad Notecią.

Zgodnie z ustawą o promocji zatrudnienia i instytucjach rynku pracy lepszemu adresowaniu aktywizacji zawodowej służyć ma profilowanie pomocy. Ustawa wprowadziła

trzy profile: I profil pomocy (przewidziany dla osób aktywnych o największym potencjale na rynku pracy), II profil pomocy (dla osób wymagających wsparcia) i III profil pomocy (dla osób oddalonych od rynku pracy, których powrót jest bardzo utrudniony). Profil pomocy dla bezrobotnego ustalany jest na podstawie dwóch zmiennych: *oddalenia od rynku pracy* oraz *gotowości do wejścia lub powrotu na rynek pracy*.

Przez *oddalenie od rynku pracy* rozumie się czynniki utrudniające bezrobotnemu wejście lub powrót na rynek pracy, natomiast *gotowość do wejścia lub powrotu na rynek pracy* to czynniki wskazujące na potrzebę i chęć bezrobotnego do podjęcia pracy. Poniżej przedstawiono podział osób bezrobotnych w poszczególnych miastach i gminach powiatu nakielskiego ze względu na ustalony profil.

	Powiat Nakielski		gmina Sadki	
	osoby	udział	osoby	udział
I profil	49	1%	1	0,2%
II profil	2523	59%	253	58,3%
III profil	1705	40%	180	41,5%

Tabela nr 7: Bezrobotni z uwzględnieniem ustalonego profilu w powiecie nakielskim i gminie Sadki. Stan na dzień 31 marca 2017 r. **Źródło:** Dane Powiatowego Urzędu Pracy w Nakle nad Notecią.

Najliczniejszą grupą zawodową, w skali powiatu, zarejestrowaną w ewidencjach Urzędu, od wielu lat, niezmiennie są sprzedawcy. W końcu marca br. było zarejestrowanych w tym zawodzie 590 osób, w tym 558 kobiet. Tym samym bezrobotni sprzedawcy stanowili 12,5% ogółu zarejestrowanych osób. Rokrocznie istnieje bardzo duże zainteresowanie pracodawców organizacją staży w zawodzie sprzedawca.

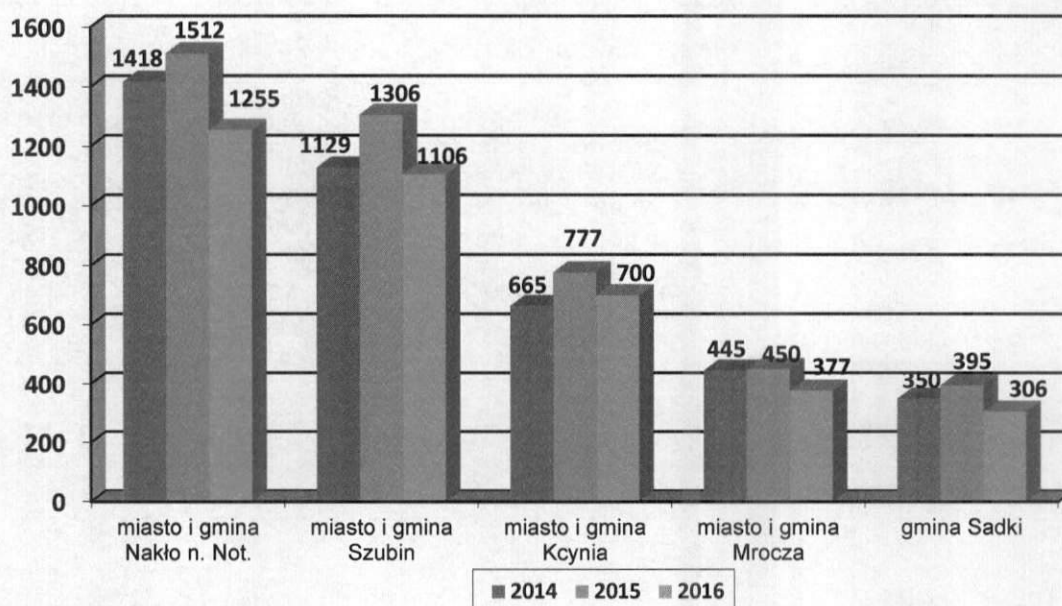
Poniżej przedstawiono najczęściej występujące zawody wśród osób bezrobotnych, w zestawieniu ze zgłoszonymi przez pracodawców ofertami pracy w 2016 roku.

	Nazwa zawodu	Liczba bezrobotnych posiadających dany zawód w gminie Sadki		Liczba bezrobotnych posiadających dany zawód w powiecie nakielskim		Liczba ofert pracy zgłoszonych przez pracodawców w 2016 roku
		ogółem	kobiety	ogółem	kobiety	
1.	sprzedawca	67	62	590	558	180
2.	kucharz	15	9	113	86	19
3.	robotnik gospodarczy	13	5	147	55	87
4.	asystent ekonomiczny	12	9	164	148	1
5.	krawiec	12	12	86	84	1
6.	fryzjer	11	11	85	82	22
7.	murarz	6	0	93	0	32

8.	ślusarz	9	0	138	11	28
9.	stolarz	9	0	61	1	11
10.	pakowacz	4	3	44	36	20
11.	mechanik pojazdów samochodowych	5	0	47	0	13
12.	robotnik pomocniczy w budownictwie	29	0	278	1	53
13.	szwaczka	6	6	54	54	1
14.	piekarz	8	0	38	8	6
15.	technik mechanik	2	0	29	4	2
16.	mechanik sam. osobowych	3	0	31	0	2
17.	malarz - tapeciarz	1	0	33	0	1
18.	monter podzespołów i zespołów elektrycznych	3	3	54	51	7
19.	stolarz meblowy	3	0	39	2	2
20.	technik mechanik	2	0	29	4	2

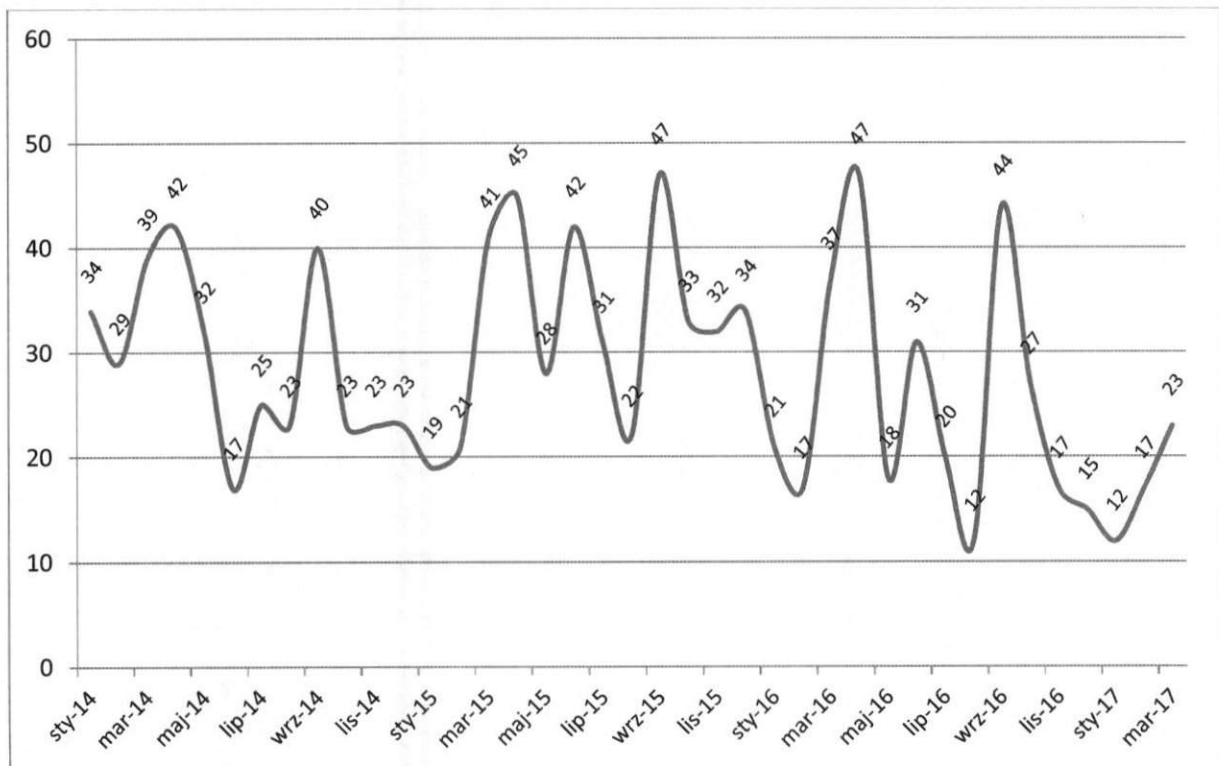
Tabela nr 8: Najczęściej reprezentowane zawody wśród bezrobotnych w gminie Sadki oraz powiecie nakielskim. Stan na dzień 31 marca 2017 r. **Źródło:** Dane Powiatowego Urzędu Pracy w Nakle nad Notecią.

W 2016 roku bezrobotni mieszkańcy gminy Sadki zgłosili 306 podjęć pracy, o 89 jednostkowych podjęć pracy mniej, aniżeli w 2015 roku – dotychczas najlepszym roku pod tym względem. Stanowiły one 8% wszystkich podjęć pracy przez osoby bezrobotne w powiecie nakielskim. Poniżej przedstawiono liczbę podjęć pracy w poszczególnych miastach i gminach powiatu nakielskiego w latach 2014 – 2016.



Wykres nr 6: Podjęcia pracy w poszczególnych miastach i gminach powiatu nakielskiego w latach 2014 - 2016. **Źródło:** Dane Powiatowego Urzędu Pracy w Nakle nad Notecią.

Sezonowość podjęć pracy widać szczególnie w miesiącach marzec – kwiecień, jako tendencję rokrocznie wrastającą, podobnie jak spadek tej wartości widoczny jest w listopadzie i grudniu. Poniżej przedstawiono liczbę podjęć pracy w latach 2014 – 2017.

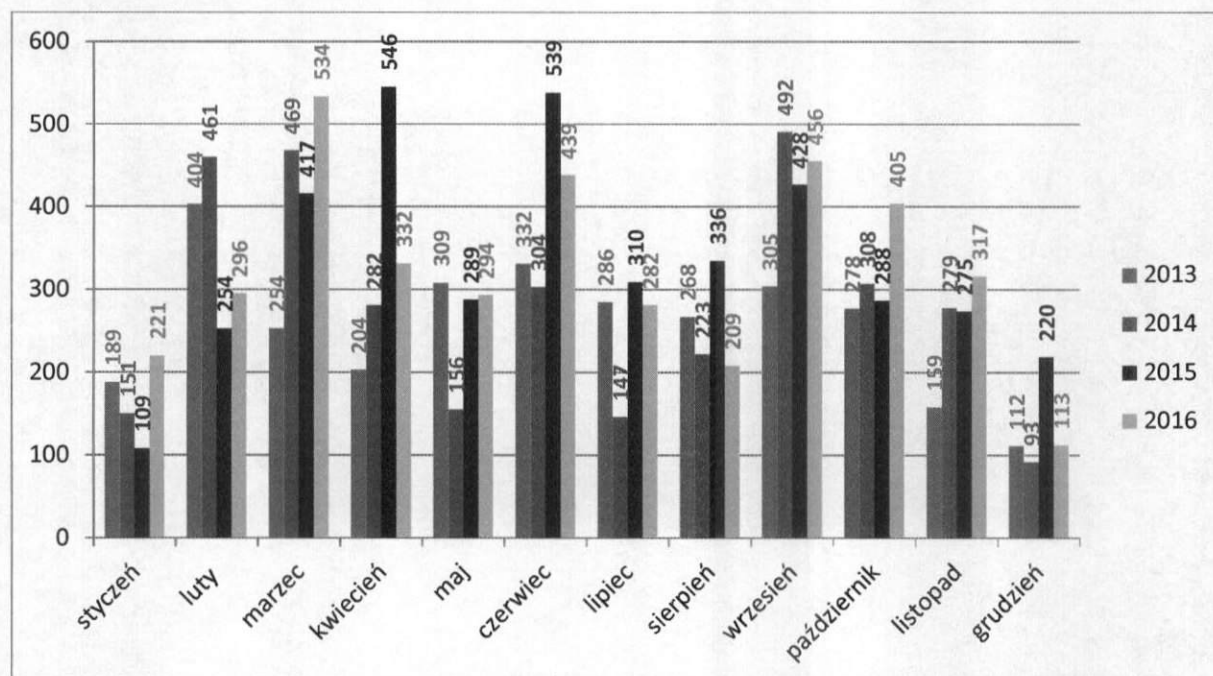


Wykres nr 7: Podjęcia pracy przez bezrobotnych mieszkańców gminy Sadki w latach 2014 – 2017. **Źródło:** Dane Powiatowego Urzędu Pracy w Nakle nad Notecią.

Analiza powyższych wskaźników, charakteryzujących grupę zarejestrowanych bezrobotnych w gminie Sadki, pozwala wyciągnąć wnioski, że większość bezrobotnych to osoby młode, mające także niewielkie doświadczenie zawodowe lub dotychczas niepracujące. Charakterystyka ta jest podobna zarówno dla naszego powiatu, jak i dla danych o bezrobotnych w skali całego kraju. Dlatego tak ważne są działania podejmowane przez pracowników powiatowego urzędu pracy, przede wszystkim przez pracowników świadczących usługi pośrednictwa pracy i poradnictwa zawodowego.

Głównym warunkiem aktywizacji osób bezrobotnych jest dysponowanie dostateczną ilością ofert pracy, a ich ograniczona ilość wpływa w największym stopniu na skalę bezrobocia. Im więcej bezrobotnych przypada statystycznie na jedną ofertę pracy, tym szanse na znalezienie zatrudnienia są mniejsze. W 2016 roku – podobnie jak w latach ubiegłych - powiatowy urząd pracy dysponował mniejszą ilością miejsc pracy subsydiowanej, choć te relacje zmieniają się na korzyść miejsc pracy niesubsydiowanej. Oferty pracy subsydiowanej to miejsca pracy wspierane środkami publicznymi – Funduszu Pracy lub środków Europejskiego Funduszu Społecznego. Ilość tych miejsc uzależniona jest od ilości posiadanych na ten cel środków finansowych. Ilość zgłoszonych ofert pracy

niesubsydiowanej jest wynikiem większej aktywności pośredników pracy, którzy coraz częściej pozyskują oferty pracy dzięki nawiązywanym kontaktom z pracodawcami. W 2016 roku Urząd dysponował 3898 ofertami pracy i aktywizacji zawodowej. Jest to o 113 ofert mniej niż w 2015 roku (-2,8%). Poniżej przedstawiono liczbę ofert pracy będących w dyspozycji Urzędu w latach 2013 – 2015.



Wykres nr 8: Oferty pracy w latach 2013 – 2016. **Źródło:** Dane Powiatowego Urzędu Pracy w Nakle nad Notecią.

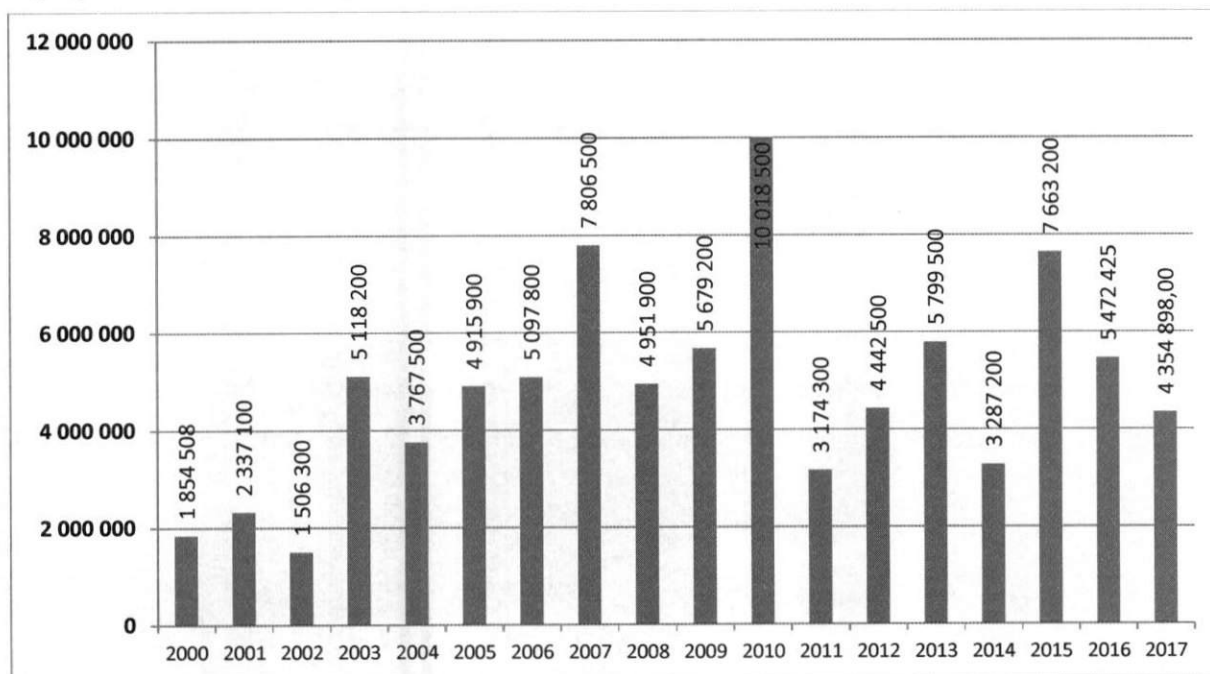
W 2013 roku średniomiesięcznie było w dyspozycji Urzędu 258 ofert pracy i miejsc aktywizacji zawodowej, w 2014 – 280 ofert, w 2015 – 334 oferty, a w 2016 – 325 ofert pracy i miejsc aktywizacji zawodowej.

Duży przyrost liczby ofert pracy widoczny jest szczególnie, gdy analizowane są oferty niesubsydiowane. Średniomiesięczna ich liczba przedstawia się w poszczególnych latach w sposób następujący:

- 2013 rok – ogółem 1890 ofert pracy (średnio na miesiąc – 157 ofert pracy);
- 2014 rok – ogółem 1941 ofert pracy (średnio na miesiąc – 162 oferty pracy);
- 2015 rok – ogółem 2610 ofert pracy (średnio na miesiąc – 217 ofert pracy);
- 2016 rok – ogółem 2989 ofert pracy (średnio na miesiąc – 249 ofert pracy).

Uwzględniając aktywizację osób bezrobotnych, stwierdzić należy, że najistotniejszym czynnikiem determinującym jej zakres są dostępne środki finansowe. Urząd aktywnie zabiega o dodatkowe środki we wszystkich możliwych konkursach. Do głównych źródeł finansowych zaliczyć należy algorytm Ministra Rodziny, Pracy i Polityki Społecznej, Europejski Fundusz Społeczny oraz rezerwę Ministra Rodziny, Pracy i Polityki Społecznej.

Na poniższym wykresie przedstawiono wielkości środków finansowych w ramach algorytmu Funduszu Pracy 2000 – 2017.



Wykres nr 9: Środki Funduszu Pracy w latach 2000 – 2017. Źródło: Dane Powiatowego Urzędu Pracy w Nakle nad Notecią.

Wyżej wspomniano, że w sytuacji niedostatecznej ilości ofert pracy, bardzo ważne jest wspomaganie osób bezrobotnych instrumentami, do organizacji których wykorzystywane są środki publiczne. Szczęólnego znaczenia nabierają możliwości korzystania ze środków Europejskiego Funduszu Społecznego w obecnej perspektywie finansowej.

W 2016 roku w ramach tych działań aktywizacyjnych bezrobotni mieszkańcy gminy Sadki zostali objęci następującymi formami:

Formy aktywizacji	Gmina Sadki		Powiat Nakielski
	Liczba osób	Udział w powiecie	Liczba osób
Szkolenia	9	6%	148
Prace interwencyjne	0	0%	12
Roboty publiczne	12	6%	187
Staże	76	11%	659
Dofinansowanie wynagrodzeń osób po 50 r. życia	0	0%	36
Jednorazowe środki na podjęcie działalności gospodarczej	3	5%	57
Refundacja kosztów wyposażenia lub doposażenia stanowiska pracy	11	11%	98
Prace społecznie użyteczne	38	20%	192
Doradztwo zawodowe (łącznie)	342	16%	2112

Tabela nr 9: Aktywizacja bezrobotnych mieszkańców gminy Sadki i powiatu nakielskiego w 2016 roku. Źródło: Dane Powiatowego Urzędu Pracy w Nakle nad Notecią.

Wszystkie działania podejmowane w ramach różnych źródeł winny przede wszystkim uzupełniać się oferując zarówno możliwie szeroko dostępne wsparcie dla maksymalnie dużej liczby osób, jak też kompleksowy charakter. Aktywizacja jest procesem niezwykle złożonym i wielostronnie uwarunkowanym. Sama aktywna polityka promowania zatrudnienia i przeciwdziałania bezrobociu powinna dążyć do realizacji trzech ważnych zasad. Są to:

1. prymat pracy nad bezrobociem (prymat wszelkiej pracy – stałej, czasowej, w pełnym i niepełnym wymiarze czasu pracy);
2. prymat dochodu z pracy nad zasiłkiem oraz
3. prymat udziału w aktywnych formach nad bezrobociem.

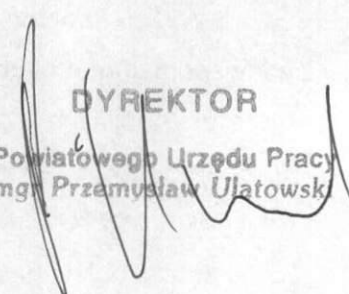
Zakładam, że mnogość dostępnych w roku bieżącym form aktywizacji, a nade wszystko dobra koniunktura gospodarcza, złagodzi w widoczny sposób problem bezrobocia.

Opracował:

Przemysław Ulatowski – Dyrektor Powiatowego Urzędu Pracy w Nakle nad Notecią.

**Powiatowy Urząd Pracy
w Nakle nad Notecią**
ul. Dąbrowskiego 46, 89-100 NAKŁO n.Not.
NIP 558-15-69-039
tel. 52 386 76 10 fax 52 386 76 13

DYREKTOR
Powiatowego Urzędu Pracy
mgr Przemysław Ulatowski



Tabele i wykresy

Osoby bezrobotne w szczególnej sytuacji na rynku pracy

	gmina Sadki					
	stan na dzień 31 marca 2016 roku		stan na dzień 31 marca 2017 roku		różnica marzec 2017 - marzec 2016	
	OSOBY	%	OSOBY	%	OSOBY	%
liczba bezrobotnych	511	100%	433	100%	-78	-15%
w tym:						
niepełnosprawni	25	5%	17	4%	-8	-32%
długotrwale	268	52%	253	58%	-15	-6%
bez kwalifikacji zawodowych	194	38%	175	40%	-19	-10%
bez doświadczenia zawodowego	100	20%	82	19%	-18	-18%
kobiety, które nie podjęły zatrudnienia po urodzeniu dziecka	95	19%	94	22%	-1	-1%
powyżej 50 roku życia	90	18%	97	22%	7	8%
do 25 roku życia	102	20%	79	18%	-23	-23%

Liczba bezrobotnych mieszkańców gminy Sadki w miesiącach styczeń-marzec w latach 2004 – 2017

