

Informacja o stanie realizacji zadań oświatowych Gminy Sadki w roku szkolnym 2015/2016

Obowiązek sporządzenia i przedstawienia Radzie Gminy Sadki, informacji o stanie realizacji zadań oświatowych Gminy Sadki w roku szkolnym wynika z dyspozycji art. 5a ust. 4 ustawy z dnia 7 września 1991r. o systemie oświaty (Dz.U. 2015 poz. 2156 z późn. zm.).

I. Zadania oświatowe gminy Sadki (zadania w zakresie kształcenia, wychowania i opieki, w tym kształcenia specjalnego i profilaktyki społecznej)

Zadania oświatowe Gminy Sadki wynikają w szczególności z postanowień:

- ustawy z dnia 8 marca 1990 r. o samorządzie gminnym (Dz. U. z 2015 r. poz. 1515 z późn. zm),
- ustawy z dnia 7 września 1991r.o systemie oświaty, (Dz. U. z 2015 r. poz. 2156 z późn. zm.)
- ustawy z dnia 26 stycznia 1982r. Karta Nauczyciela, (Dz. U. z 2016 r. poz. 1379), oraz przepisów wykonawczych do tych ustaw.

W ustawie o samorządzie gminnym zapisano, że zaspakajanie zbiorowych potrzeb wspólnoty m.in. w zakresie edukacji publicznej należy do zadań własnych gminy.

W przepisach ustawy o systemie oświaty ustawodawca wskazał, że do zadań gminy należy w szczególności:

- zakładanie i prowadzenie przedszkoli w tym przedszkoli specjalnych, szkół podstawowych i gimnazjów,
- zabezpieczenie bazy lokalowej i sprawności technicznej obiektów oświatowych oraz środków rzeczowych i finansowych,
- zabezpieczenia kadry nauczycielskiej i administracyjno-obługowej,
- dowóz dzieci i młodzieży do przedszkoli, szkół podstawowych i gimnazjów.

W ustawie Karta Nauczyciela, wśród zadań gminy wymieniono między innymi:

- stanowienie o wysokości niektórych składników wynagrodzenia nauczycieli,
- wspieranie nauczycieli w procesie dydaktyczno-wychowawczym,
- zapewnienie nauczycielom średnich wynagrodzeń w poszczególnych stopniach awansu zawodowego.

Inne realizowane zadania oświatowe to np. prowadzenie dokumentacji oraz wypłacanie stypendiów szkolnych oraz prowadzenie dokumentacji i wypłacanie dofinansowania kosztów kształcenia młodocianych pracowników pracodawcom.

II. Struktura organizacyjna placówek oświatowych prowadzonych przez Gminę Sadki

W roku szkolnym 2015/2016 Gmina Sadki była organem prowadzącym dla 2 szkół podstawowych w tym jednej o organizacji klas I-VI i jednej o organizacji klas I-III. Stan organizacji szkół podstawowych w roku szkolnym 2015/2016 obrazuje tabela nr 1.

Tabela Nr 1. Stan organizacji szkół podstawowych w roku szkolnym 2015/2016.

L.p.	Wyszczególnienie	Liczba oddziałów		Liczba uczniów	w tym:						
		SP	0		0	I	II	III	IV	V	VI
1.	Szkoła Podstawowa im. H.Sucharskiego w Sadkach mjra	21	1	406	22	88	73	56	46	55	66
2.	Szkoła Podstawowa w Dębowie	3	1	54	22	13	12	7	-	-	-
	Razem	24	2	460	44	101	85	63	46	55	66

Ponadto w Sadkach, w roku szkolnym 2015/2016 funkcjonowało 1 przedszkole publiczne finansowane przez Gminę Sadki. Stan organizacyjny przedszkola obrazuje tabela nr 2.

Tabela Nr 2. Stan organizacji przedszkola publicznego w roku szkolnym 2015/2016.

Lp.	Wyszczególnienie	Liczba oddziałów	Liczba dzieci	w tym:			
				3-latki	4-latki	5-latki	6-latki
1.	Przedszkole Gminy Sadki „Dobre Ludki” w Sadkach	4	80	28	22	30	0
2.	Oddział zamiejscowy w Dębionku	1	18	5	4	7	2
3.	Oddział zamiejscowy w Bninie	1	22	6	10	5	1
	Razem	6	120	39	36	42	3

W roku szkolnym 2015/2016 w stosunku do roku szkolnego 2014/2015 sieć przedszkoli, szkół podstawowych nie uległa zmianie. Sieć szkół podstawowych zabezpieczała aktualne potrzeby mieszkańców. Przedszkole wraz z zamiejscowymi oddziałami w Dębionku i Bninie uzupełniane oddziałami przedszkolnymi zorganizowanymi w szkołach podstawowych odpowiadało popytowi na edukację przedszkolną. Nieliczna grupa wychowanków przedszkoli i uczniów szkół uczyła się w placówkach oświatowych w ościennych miejscowościach, co było wynikiem przede wszystkim uwarunkowań rodzinnych m.in. związanych z miejscem pracy rodziców.

III. Kadra i system doskonalenia zawodowego nauczycieli.

W roku szkolnym 2015/2016 w szkołach podstawowych i przedszkolu prowadzonych przez Gminę Sadki zatrudnionych było 61 nauczycieli oraz 29 pracowników administracji i obsługi. Stan zatrudnienia na 30 września 2015 roku w poszczególnych placówkach obrazuje tabela nr 3.

Tabela Nr 3. Zatrudnienie* w placówkach oświatowych w roku szkolnym 2015/2016 według stanu na dzień 30 września 2015 r.

Wyszczególnienie		Zatrudnienie		w tym:			
				nauczyciele		pozostali	
		etaty	osoby	etaty	osoby	etaty	osoby
1	Szkoła Podstawowa im. m. H. Sucharskiego w Sadkach	53,12	54	38,12	39	15	15
2	Szkoła Podstawowa w Dębowie	6,74	10	5,24	8	1,5	2
Razem		59,86	64	43,36	47	16,5	17
1	Przedszkole Gminy Sadki „Dobre Ludki” w Sadkach	20,65	26	9,65	14	11	12
Razem		20,65	26	9,65	14	11	12
Ogółem		80,51	90	53,01	61	27,5	29

* łącznie z nauczycielami pozostającymi w zatrudnieniu, a nie świadczącymi pracy tj. przebywającymi na urloпах macierzyńskich, urloпах dla poratowania zdrowia itp.

Stan zatrudnienia nauczycieli wynikał przede wszystkim z liczby oddziałów i godzin zajęć obowiązkowych oraz dodatkowych, a pracowników administracji i obsługi ze specyfiki działalności danej placówki, w tym prowadzenia bloku żywieniowego tak w Szkole Podstawowej w Sadkach, jak i w Przedszkolu Gminy Sadki. W tabeli ujęto również osoby, które w okresie roku szkolnego nie świadczyły pracy jednak były zatrudnione w danej jednostce (urlop macierzyński, wychowawczy, dla poratowania zdrowia).

Tabela Nr 4. Poziom wykształcenia i awansu zawodowego nauczycieli w roku szkolnym 2015/2016 według stanu na dzień 30 września 2015 r.

Wyszczególnienie			bez stopnia	stażysta	kontraktowy	mianowany	dplomowany	Razem
Stopień doktora lub doktora habilitowanego, dyplom ukończenia studiów magisterskich i przygotowanie pedagogiczne	zatrudnieni w pełnym wymiarze	liczba	0	3	5	18	29	55
		liczba	3	1	4	2	8	18
	zatrudnieni w niepełnym wymiarze	wymiar etatu	1,77	0,56	2,21	0,86	1,65	7,05
Dyplom ukończenia studiów magisterskich bez przygot. ped., wyższe studia zawodowe z przyg. ped.	zatrudnieni w pełnym wymiarze	liczba	0	0	1	4	0	5
		liczba	0	0	0	2	0	2
	zatrudnieni w niepełnym wymiarze	wymiar etatu	0	0	0	0,48	0	0,48
Wyższe studia zawodowe bez przyg. ped. kolegium nauczycielskie, kolegium jęz. obcych	zatrudnieni w pełnym wymiarze	liczba	0	0	1	0	0	1
		liczba	0	0	0	0	0	0
	zatrudnieni w niepełnym wymiarze	wymiar etatu	0	0	0	0	0	0
Pozostałe kwalifikacje	zatrudnieni w pełnym wymiarze	liczba	0	0	0	0	0	0
		liczba	0	0	0	0	0	0
	zatrudnieni w niepełnym wymiarze	wymiar etatu	0	0	0	0	0	0
Ogółem	zatrudnieni w pełnym wymiarze	liczba	0	3	7	22	29	61
		liczba	3	1	4	4	8	20
	zatrudnieni w niepełnym wymiarze	wymiar etatu	1,77	0,56	2,21	1,34	1,65	7,53

Zgodnie z zapisami art. 70a ustawy z dnia 26 stycznia 1982 r. Karta Nauczyciela w budżecie Gminy wyodrębniane zostały środki na doskonalenie zawodowe nauczycieli. W okresie roku szkolnego 2015/2016 na doksztalcanie i doskonalenie zawodowe nauczycieli wydatkowana została kwota 15 112,00 zł. Dofinansowaniem objętych było łącznie 57 nauczycieli.

Kierunki i formy kształcenia w poszczególnych placówkach przedstawia tabela nr 5.

Tabele Nr 5. Doskonalenie zawodowe nauczycieli

Szkoła Podstawowa w Sadkach

Kierunek kształcenia		Forma kształcenia	Liczba nauczycieli
1.	Pedagogika ogólna	Studia magisterskie	1
2.	Historia i wiedza o społeczeństwie	Studia podyplomowe	1
3.	Lider oświaty	Studia podyplomowe	1
4.	Socjoterapia	Studia podyplomowe	2
5.	Bibliotekoznawstwo	Kurs kwalifikacyjny	1
6.	Instruktor Nordic Walking	szkolenie	2
7.	szkolenie	Kurs	2
8.	Całościowy Rozwój Szkoły – poziom zaawansowany	Kurs	12
Razem			22

Przedszkole „Dobre Ludki” w Sadkach

Kierunek kształcenia		Forma kształcenia	Liczba nauczycieli
1.	Lider Oświaty	Studia podyplomowe	1
2.	Pedagogika Planu Daltońskiego	Szkolenie podstawowe	2
3.	Terapia behawioralna (I, II, III stopień)	Szkolenie	2
4.	Pedagogika Planu Daltońskiego- zindywidualizowane metody pracy z dzieckiem	Kurs	1
5.	Nowe wymagania MEN wobec szkół i placówek- Jak je spełnić? Jaka szkoła jest	Szkolenie	1

	dobra, otwarta? Jaka lekcja jest dobra, otwarta?		
6.	Odyseja umysłu	Szkolenie	6
7.	Pierwsza pomoc	Kurs	4
8.	Nauczyciel mianowany na finiszu stażu	Spotkanie metodyczne	1
Razem			18

Szkoła Podstawowa w Dębowie

Kierunek kształcenia		Forma kształcenia	Liczba nauczycieli
1	Lider oświaty	Studia podyplomowe	1
2	Rozwijanie czytelnictwa w kl 1-3	Warsztaty	4
3	Praca z dzieckiem z ADHD i autyzmem	Warsztaty	2
4	Rozwijanie matemat. myślenia w kl 1-3	Warsztaty	4
5	Praca w parach i metodą projektu w kl 1-3	Warsztaty	6
		Razem	17

System doskonalenia i doksztalcania nauczycieli stale podnosi kompetencje nauczycieli oraz sprawia, że coraz liczniejsza jest grupa nauczycieli posiadających uprawnienia do nauczania dwóch przedmiotów.

IV. Poziom nauczania.

Analiza wyników sprawdzianu klas szóstych w Szkole Podstawowej w Sadkach w 2016r.

W sprawdzianie uczestniczyło 66 uczniów, w tym 6 z dostosowaniem warunków i form sprawdzianu do dysfunkcji (dysleksja, dysgrafia, dysortografia)

Sprawdzian składał się z dwóch części:

- CZĘŚĆ 1. Język polski i matematyka

Na rozwiązanie wszystkich zadań w arkuszu przewidziano 80 minut.

- CZĘŚĆ 2. Język nowożytny (język angielski lub język niemiecki)

Do sprawdzianu z języka angielskiego przystąpiło 54, a z języka niemieckiego – 12).
Na rozwiązanie wszystkich zadań w arkuszu było 45 minut.
Do egzaminu przystąpiło 100% uczniów.

W grupie standardowej szkoła uzyskała w I części sprawdzianu średni wynik 54%. Wynik szkoły jest wyższy o 2% od średniej uzyskanej w gminie, niższy o 1% od średniej w powiecie nakielskim, 6% od średniej w województwie kujawsko-pomorskim i o 9% od średniej uzyskanej w całym kraju.

Z języka polskiego szkoła uzyskała średni wynik 66%. Wynik szkoły jest wyższy o 2% od średniej uzyskanej w gminie, wyższy o 1% od średniej w powiecie nakielskim, niższy 3% od średniej w województwie kujawsko-pomorskim i o 5% od średniej uzyskanej w całym kraju.

Z matematyki szkoła uzyskała średni wynik 43%. Wynik szkoły jest wyższy o 2% od średniej uzyskanej w gminie, niższy o 1% od średniej w powiecie nakielskim, 8% od średniej w województwie kujawsko-pomorskim i o 11% od średniej uzyskanej w całym kraju.

W grupie standardowej szkoła uzyskała w II części sprawdzianu:

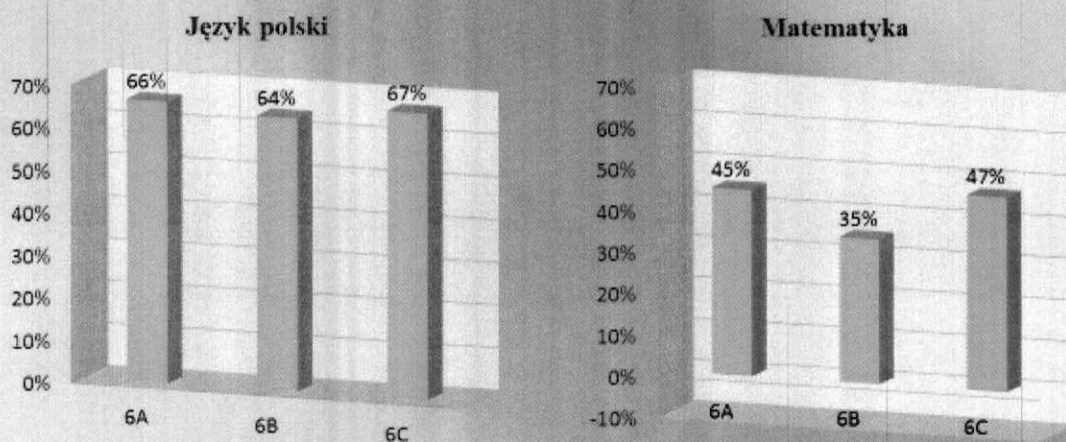
język angielski średni wynik 69%. Wynik szkoły jest wyższy o 4% od średniej uzyskanej w gminie, wyższy o 6% od średniej w powiecie nakielskim i o 1% od średniej w województwie kujawsko-pomorskim. Wynik szkoły jest niższy o 2% od średniej uzyskanej w całym kraju.

język niemiecki średni wynik 60%. Wynik szkoły jest wyższy o 6% od średniej uzyskanej w gminie, wyższy o 4% od średniej w powiecie nakielskim i o 4% od średniej w województwie kujawsko-pomorskim. Wynik szkoły jest niższy o 1% od średniej uzyskanej w całym kraju.

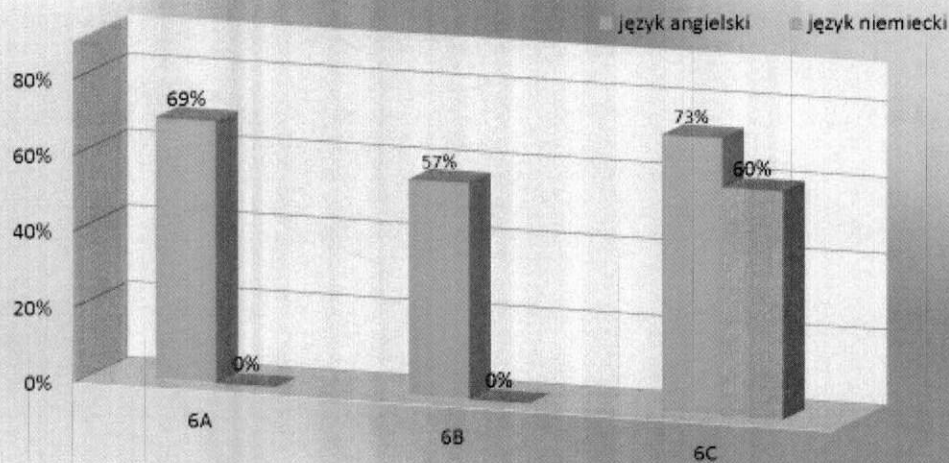
Wyniki sprawdzianu szóstoklasisty przeprowadzonego 5 kwietnia 2016r.

	Język polski	Matematyka	Część I	Język angielski	Język niemiecki	Część II
KLASA VIA	66%	45%	55%	69%	-	69%
KLASA VIB	64%	35%	50%	57%	-	57%
KLASA VIC	67%	47%	57%	73%	60%	66%
SZKOŁA	66%	43%	54%	66%	60%	65%

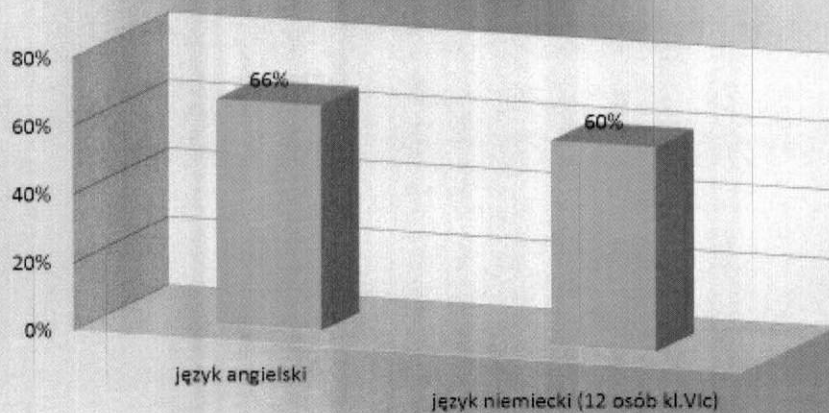
Porównanie wyników sprawdzianu z podziałem na poszczególne przedmioty CZEŚĆ I



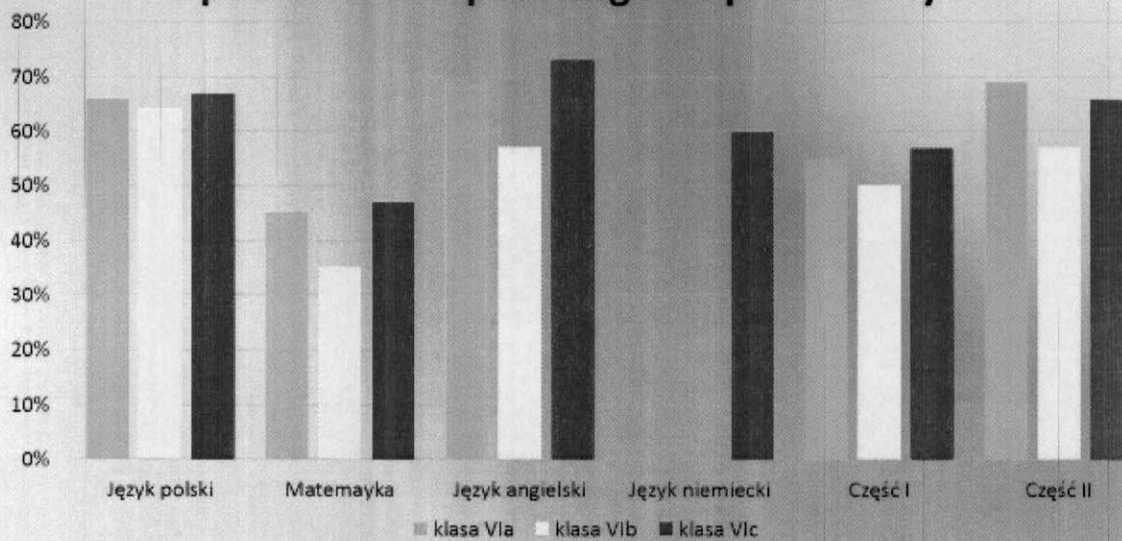
Porównanie wyników sprawdzianu z podziałem na poszczególne przedmioty CZEŚĆ II



Średni wynik z języka nowożytnego w szkole



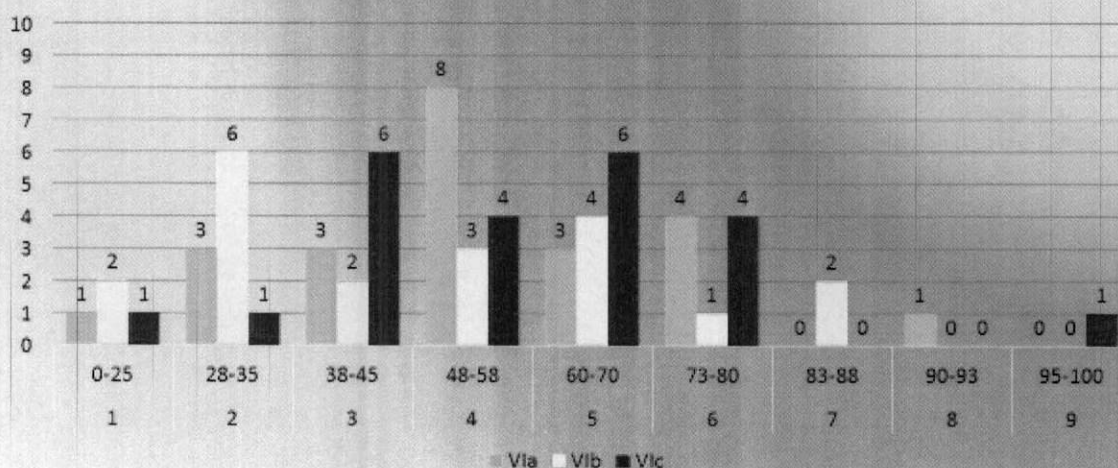
Porównanie wyników sprawdzianu z podziałem na poszczególne przedmioty



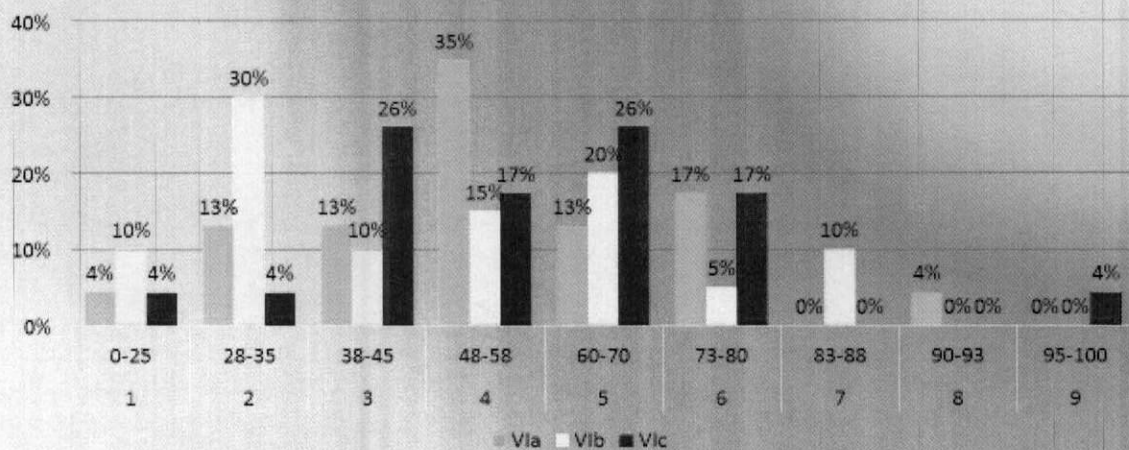
Liczba uczniów w poszczególnych skalach staninowych

STANIN	CZĘŚĆ I									CZĘŚĆ II								
	1	2	3	4	5	6	7	8	9	1	2	3	4	5	6	7	8	9
KLASA VIA	1	3	3	8	3	4	0	1	0	0	3	3	5	4	4	2	1	1
KLASA VIB	2	6	2	3	4	1	2	0	0	2	4	4	2	5	1	1	1	0
KLASA VIC	1	1	6	4	6	4	0	0	1	0	0	3	6	6	2	5	1	0
SZKOŁA	4	10	11	15	13	9	2	1	1	2	7	10	13	15	7	8	3	1

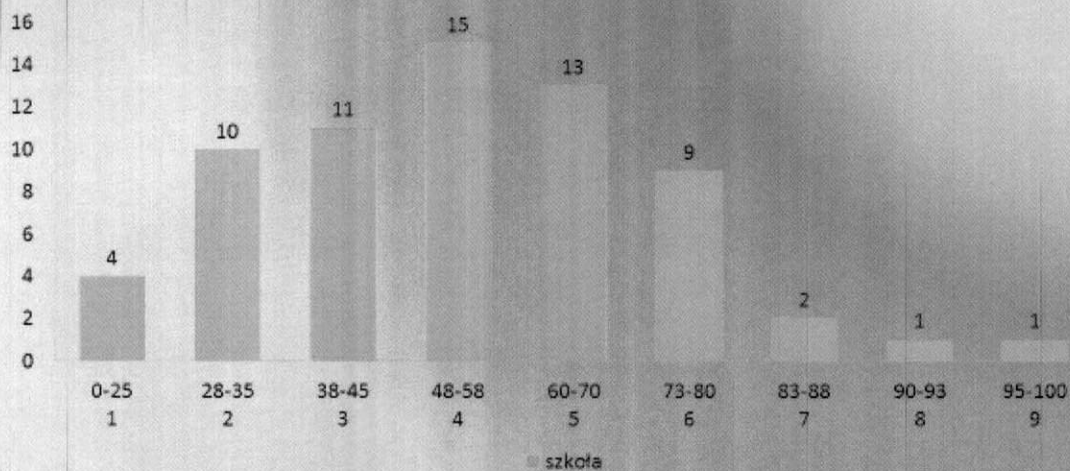
Liczba uczniów w poszczególnych skalach staninowych z podziałem na klasy - część I



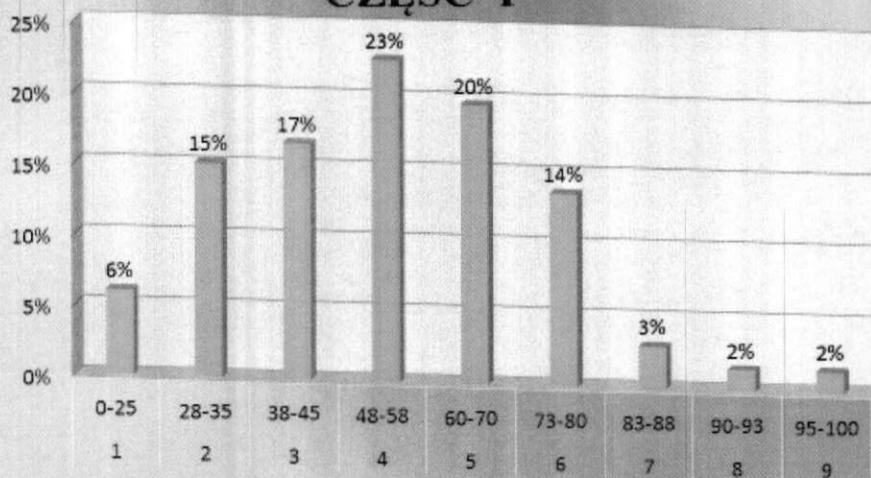
Liczba uczniów w % na skali staninowej z podziałem na klasy - część I



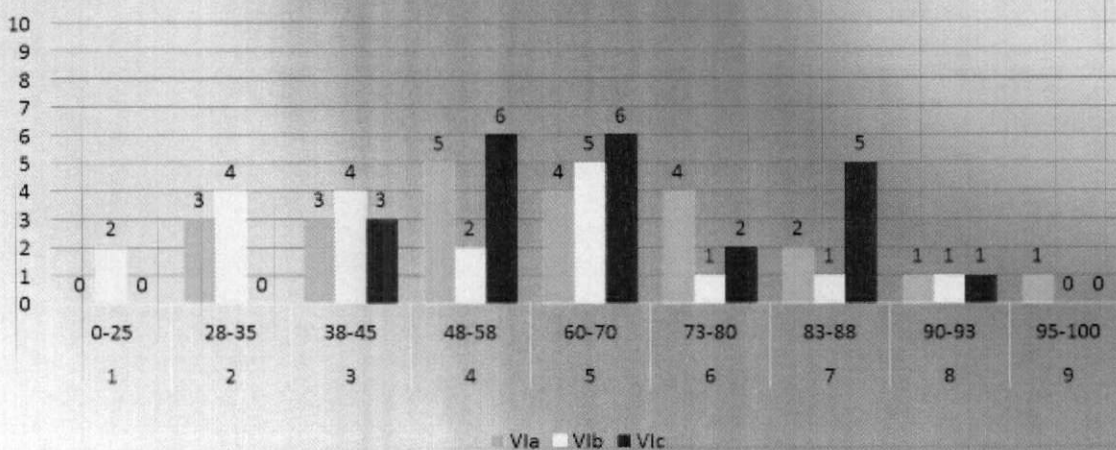
Liczba uczniów w poszczególnych skalach staninowych CZĘŚĆ I



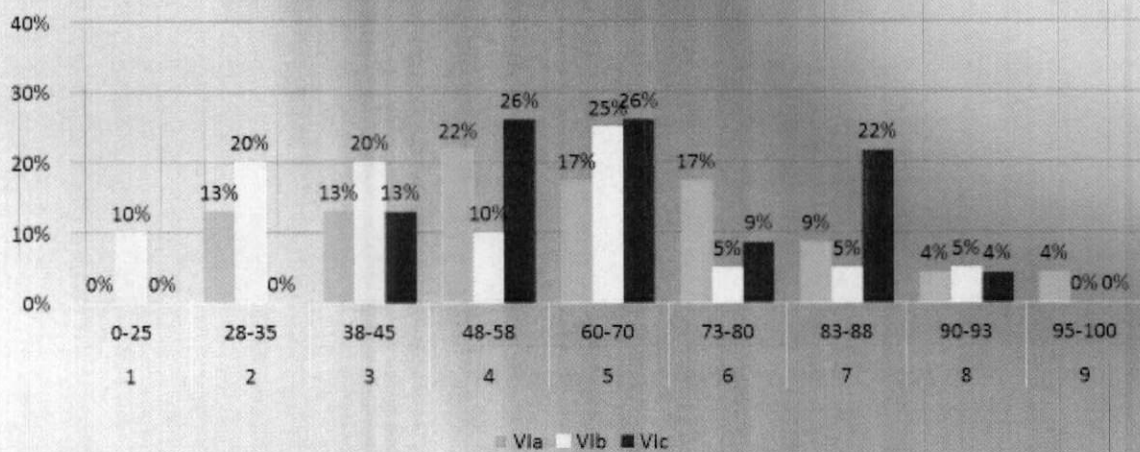
Liczba uczniów w % na skali staninowej CZĘŚĆ I



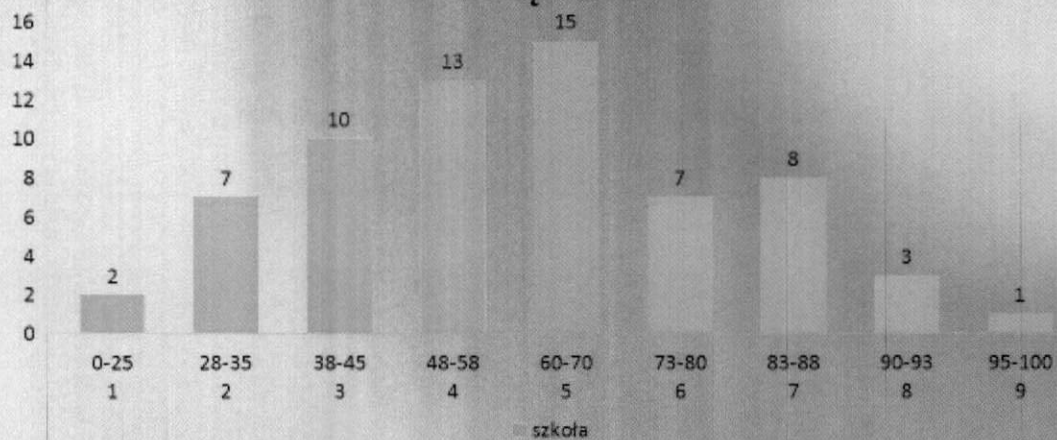
Liczba uczniów w poszczególnych skalach staninowych z podziałem na klasy - część II



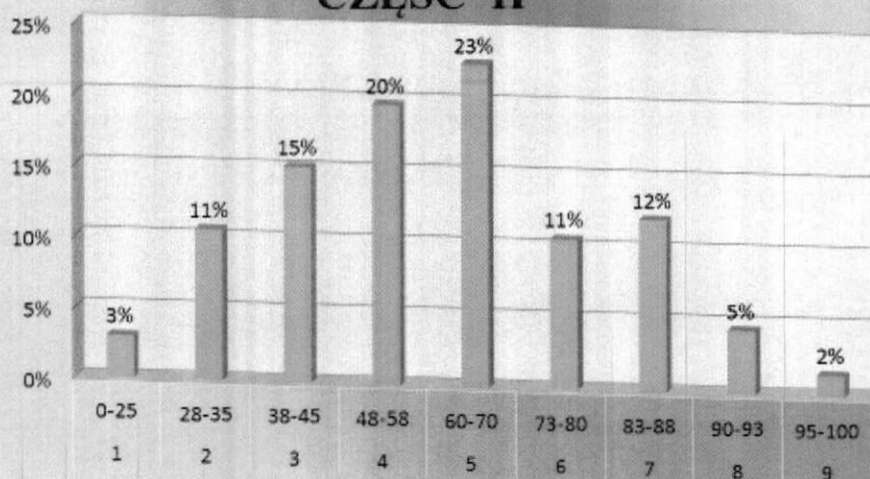
Liczba uczniów w % na skali staninowej z podziałem na klasy - część II



Liczba uczniów w poszczególnych skalach staninowych CZĘŚĆ II

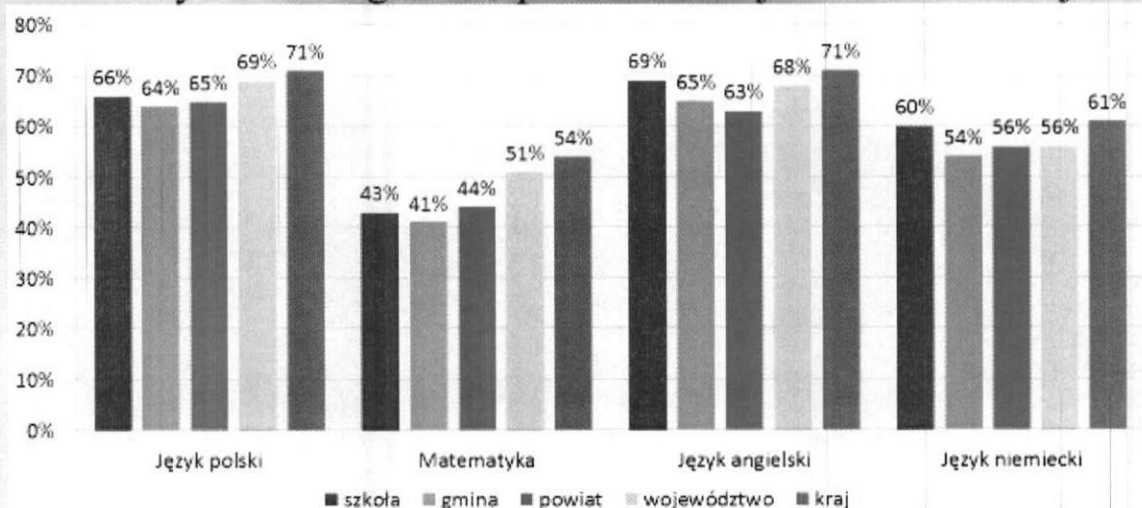


Liczba uczniów w % na skali staninowej CZEŚĆ II



Stanin	Część I	Część II	
		język angielski	język niemiecki
1	20-46	27-49	27-43
2	47-51	50-55	44-49
3	52-55	56-60	50-53
4	56-59	61-65	54-57
5	60-63	66-71	58-61
6	64-67	72-76	62-65
7	68-72	77-82	66-69
8	73-78	83-89	70-78
9	78-85	88-100	75-80

Porównanie wyników z poszczególnych przedmiotów do wyników w gminie, powiecie, województwie i kraju.



V. Działania nakierowane na kształcenie uczniów ze specjalnymi potrzebami edukacyjnymi

W Szkole Podstawowej w Sadkach na 406 uczniów w tym 22 w oddziale przedszkolnym, 67 uczniów posiadało opinię poradni psychologiczno – pedagogicznej. 25 opinii przypadało na klasy 0-III, a 40 na klasy IV-VI. 12 uczniów posiadało opinię ze stwierdzoną dysleksją rozwojową pod postacią dysleksji, dysgrafii, dysortografii i dyskalkulii. 1 uczennica z orzeczeniem o kształceniu specjalnym – słabosłyszenie, 1 uczeń z Zespołem Aspergera. W I semestrze trzech, a w II semestrze dwóch uczniów nauczanych było indywidualnie. Wszyscy uczniowie posiadający opinię lub orzeczenie byli objęci pomocą psychologiczno – pedagogiczną w formie różnych dodatkowych zajęć. W gimnastyce korekcyjnej uczestniczyło 32 uczniów. Na zajęcia wspierające rozwój prowadzone przez pedagoga uczęszczało 12 uczniów. Socjoterapią objętych zostało 30 uczniów. W tygodniu prowadzonych było 28 godzin zajęć dydaktyczno-wyrównawczych. Oprócz tych zajęć uczniowie mieli możliwość uczestniczenia w różnego rodzaju kołach zainteresowań – przedmiotowych, artystycznych, sportowych. Uczniowie klas szóstych uczęszczali na dodatkowe zajęcia z języka polskiego, matematyki i języka angielskiego

W Szkole Podstawowej w Dębowie na 54 uczniów w tym 22 w oddziale przedszkolnym; 2 uczniów posiadało orzeczenie, a 6 opinie wydane przez poradnię psychologiczno-pedagogiczną. Z każdym z uczniów posiadających orzeczenie prowadzone były zajęcia rewalidacyjne w wymiarze 2 godzin tygodniowo. Uczniowie z opiniami uczestniczyli w zajęciach dydaktyczno-wyrównawczych również po 2 godziny tygodniowo.

W roku szkolnym 2015/2016 do Przedszkola uczęszczało 1 dziecko z orzeczeniem o potrzebie kształcenia specjalnego ze względu na zdiagnozowany autyzm. Ponieważ z orzeczenia wynikała potrzeba integracji tego dziecka z grupą rówieśniczą, zatrudniono na cały etat nauczyciela wspomagającego. Ponadto dzieci uczestniczyły w zajęciach specjalistycznych takich jak: terapia ruchowa z gimnastyką korekcyjną – 10 dzieci; terapia logopedyczna – 62 dzieci, (w tym – oddział w Bninie 8 dzieci, oddział w Dębionku – 8 dzieci, oddziały w

Sadkach – 46 dzieci) ; zajęcia rewalidacyjne dla dziecka z orzeczeniem o potrzebie kształcenia specjalnego – niepełnosprawność ruchowa z afazją od II półrocza w wymiarze dwóch godzin tygodniowo; jedna godzina terapii pedagogicznej dla dzieci mających opinie z poradni. Zajęcia z dziećmi posiadającymi opinie lub orzeczenia prowadzili nauczyciele posiadający odpowiednie kwalifikacje.

VI. Projekty realizowane przez szkoły w tym z udziałem funduszy unijnych.

Tabele Nr 6. Projekty realizowane w roku szkolnym 2015/2016

Przez Szkołę Podstawową w Sadkach

Nazwa projektu	Ilość nauczycieli	Ilość zajęć	Ilość uczniów	Kwota pozyskana na pomoce dydaktyczne
„Owoce w Szkole”	-	-	239, klas 0-III	-
„Szkoła ucząca się”- cykl szkoleń z oceniania kształtującego	32	-	-	-
„Rozwijanie uczenia się i nauczania”	12	-	-	-
„Modernizacja oddziału przedszkolnego ramach projektu systemowego. Poddziałanie 9.1.1 POKL	-	-	-	-
„Moja Mała Ojczyzna w słowach i obrazach”	2	-	40	-

Przez Szkołę Podstawową w Dębowie

Nazwa projektu	Ilość nauczycieli	Ilość zajęć	Ilość uczniów	Kwota pozyskana na pomoce dydaktyczne
„Owoce w Szkole”	-	-	54	-
„Mleko w Szkole”	-	-	54	-
„Praca w parach i metodą projektu”	6	2 razy w miesiącu	54	-
„Wesołe Przedszkolaki”	6	-	54	Cały projekt ponad 80 tys zł (w tym; plac zabaw)
„Ekolog i turysta”	6	6	54	-
„Mali artyści”	6	6	54	-

VII. Nadzór pedagogiczny sprawowany przez Kuratora Oświaty.

W roku szkolnym 2015/2016 na terenie Szkoły Podstawowej w Sadkach, w Przedszkolu i w Szkole Podstawowej w Dębowie nie przeprowadzono ewaluacji i kontroli przez Kuratorium Oświaty w Bydgoszczy.

VIII. Dowożenie uczniów do szkół

Ustawa o systemie oświaty nakłada na gminę obowiązek zorganizowania dowozu dzieci do szkół oraz zapewnienia im opieki podczas dowozu. Obowiązek ten Gmina Sadki realizowała z wykorzystaniem GIMBUSA będącego naszą własnością, a także przez wynajętego przewoźnika tj. Przedsiębiorstwo Komunikacji Samochodowej w Bydgoszczy.

Część uczniów, zwłaszcza Gimnazjum w Samostrzelu korzystała również ze środków komunikacji publicznej, na które to przewozy gmina wykupuje bilety miesięczne.

Koszty wynajmu autobusów w roku szkolnym 2015/2016 wyniosły 204 588,85 zł.

Natomiast koszt zakupionych biletów miesięcznych wyniósł 40 349,74 zł.

Na dowóz indywidualny dzieci niepełnosprawnych wydano 17 500,00 zł.

Do tych kosztów należy dodać jeszcze koszty związane z zakupem paliwa do gimbusa, które wyniosły 28 677,93 zł, a także zakup części zamiennych i naprawy gimbusa na kwotę 9 769,89 zł. W celu zapewnienia opieki podczas dowozów, zatrudnione są trzy opiekunki.

Ilości dowożonych uczniów z poszczególnych placówek:

Przedszkole „Dobre Ludki” w Sadkach: oddział w Sadkach – 18 dzieci, zamiejscowy oddział w Bninie – 18 dzieci.

Szkoła Podstawowa w Sadkach: 243 uczniów.

Gimnazjum w Samostrzelu: 107 uczniów.

IX. Stypendia szkolne.

Zgodnie z dyspozycją art.90b i art.90d ustawy o systemie oświaty wspomagano uczniów w formie stypendiów szkolnych. Z tej formy wsparcia korzystali uczniowie szkół podstawowych, gimnazjów ale także szkół ponadgimnazjalnych, którzy zamieszkują w Gminie Sadki.

Tabela Nr 10 pokazuje liczbę przyznanych stypendiów szkolnych i zasiłków szkolnych w roku szkolnym 2015/2016.

Tabela Nr 10. Stypendia szkolne w roku szkolnym 2015/2016

Lp.	Wyszczególnienie	Stypendium szkolne	Zasiłek szkolny
1.	Liczba wniosków	256	-
2.	Liczba wniosków pozytywnie rozpatrzonych - ogółem	229	-
	w tym odnoszących się do uczniów:		
	szkół podstawowych	123	-
	gimnazjów	60	-
	szkół ponadgimnazjalnych	45	-
	innych	1	-
3.	Nakłady finansowe w złotych	226.905,91	-

X. Dofinansowanie kosztów kształcenia młodocianych pracowników.

Zgodnie z dyspozycją art. 70b ustawy o systemie oświaty Gmina wykonywała również obowiązki z zakresu dofinansowywania pracodawcom kosztów kształcenia młodocianych pracowników. Obowiązek dofinansowywania kosztów kształcenia dotyczy młodocianych zamieszkałych na terenie naszej gminy, którzy ukończyli naukę zawodu i zdali egzamin określony odrębnymi przepisami.

Naukę zawodu ukończyło 23 młodocianych pracowników. Dofinansowanie otrzymało 18 pracodawców na kwotę 175.154,17 zł.

Na realizację powyższego zadania pozyskano dotację ze środków Funduszu Pracy.

XI. Inwestycje i remonty obiektów oświatowych.

Szczegóły dotyczące tych zadań zostały przedstawione Radzie Gminy w informacji o przygotowaniu placówek oświatowych do rozpoczęcia roku szkolnego 2016/2017. Informacje te przygotowali dyrektorzy placówek i przekazali Przewodniczącemu Komisji Infrastruktury Społecznej – Tadeuszowi Chojnackiemu. Przewodniczący komisji przedstawił te informacje na posiedzeniu wspólnym komisji stałych Rady Gminy w miesiącu sierpniu 2016 roku.

XII. Finansowanie zadań oświatowych

Wydatki na oświatę w 2015 r. w części subwencionowanej działu 801 tj.: w szkołach podstawowych, gimnazjach, zespołach ekonomiczno-administracyjnych szkół, oraz dokształcaniu nauczycieli wyniosły 3 956 297,80 zł plus wydatki na dotację dla niepublicznych jednostek 996 630,67, co łącznie daje 4 952 928,47 zł

Kwota subwencji w roku 2015 wyniosła 4 428 717,00 zł. Tak więc do zadań subwencionowanych Gmina „dołożyła” 524 211,47 zł.

Natomiast w dziale 854 Edukacyjna opieka wychowawcza (stypendia i zasiłki), wydatki wyniosły 239 460,94 zł.

Ponadto zadania własne związane z oświatą takie jak: prowadzenie przedszkola, oddziałów przedszkolnych w szkołach podstawowych oraz dowóz uczniów do szkół podstawowych i gimnazjum kosztowały gminę 1 743 326,45 zł plus oddział przedszkolny w Anielinach 82 086,87 zł, co daje łącznie 1 825 413,32 zł. Do zadań związanych z prowadzeniem przedszkola i oddziałów przedszkolnych w szkołach podstawowych Gmina otrzymała dotację w wysokości 249 508,00 zł.