

**UCHWAŁA NR LVIII/7/2023
RADY GMINY SADKI**

z dnia 23 lutego 2023 r.

w sprawie przyjęcia sprawozdania z działalności Komendanta Komisariatu Policji w Mroczy oraz informacji o stanie porządku i bezpieczeństwa publicznego na terenie gminy Sadki w 2022 roku

Na podstawie art.18 ust.2 pkt.15 ustawy z dnia 8 marca 1990 r. o samorządzie gminnym (t.j. Dz.U. z 2023 r. poz. 40) w zw. z art. 10 ust. 1 ustawy z dnia 6 kwietnia 1990 r. o Policji (t.j. Dz. U. z 2023 r. poz. 171) Rada Gminy Sadki uchwała, co następuje:

§ 1. Przyjąć sprawozdanie z działalności Komendanta Komisariatu Policji w Mroczy oraz informację Komendanta Komisariatu Policji w Mroczy o stanie porządku i bezpieczeństwa publicznego na terenie gminy Sadki za 2022 rok – stanowiące załącznik do uchwały.

§ 2. Uchwała wchodzi w życie z dniem podjęcia.

Przewodniczący Rady Gminy

Andrzej Niedbala



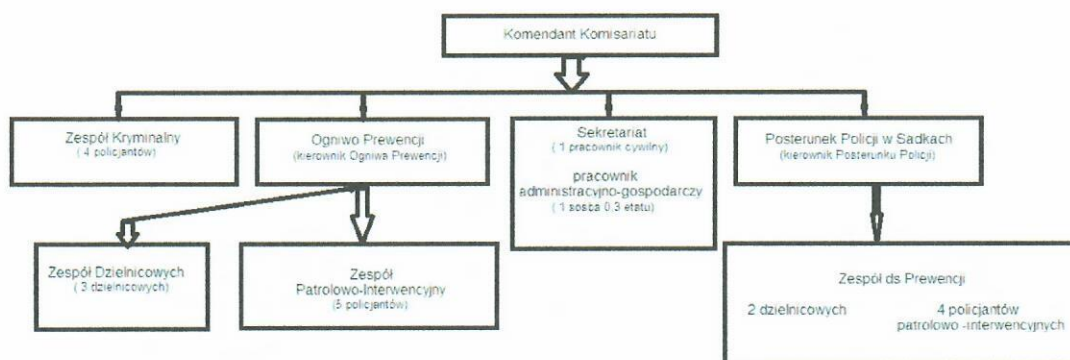
INFORMACJA
KOMENDANTA KOMISARIATU POLICJI
W MROCZY

O STANIE
BEZPIECZEŃSTWA
I PORZĄDKU PUBLICZNEGO

NA TERENIE DZIAŁANIA KOMISARIATU POLICJI
W MROCZY – GMINA SADKI
w 2022 ROKU

Komisariat Policji w Mroczy

Struktura organizacyjna jednostki



Stan etatowy jednostki:

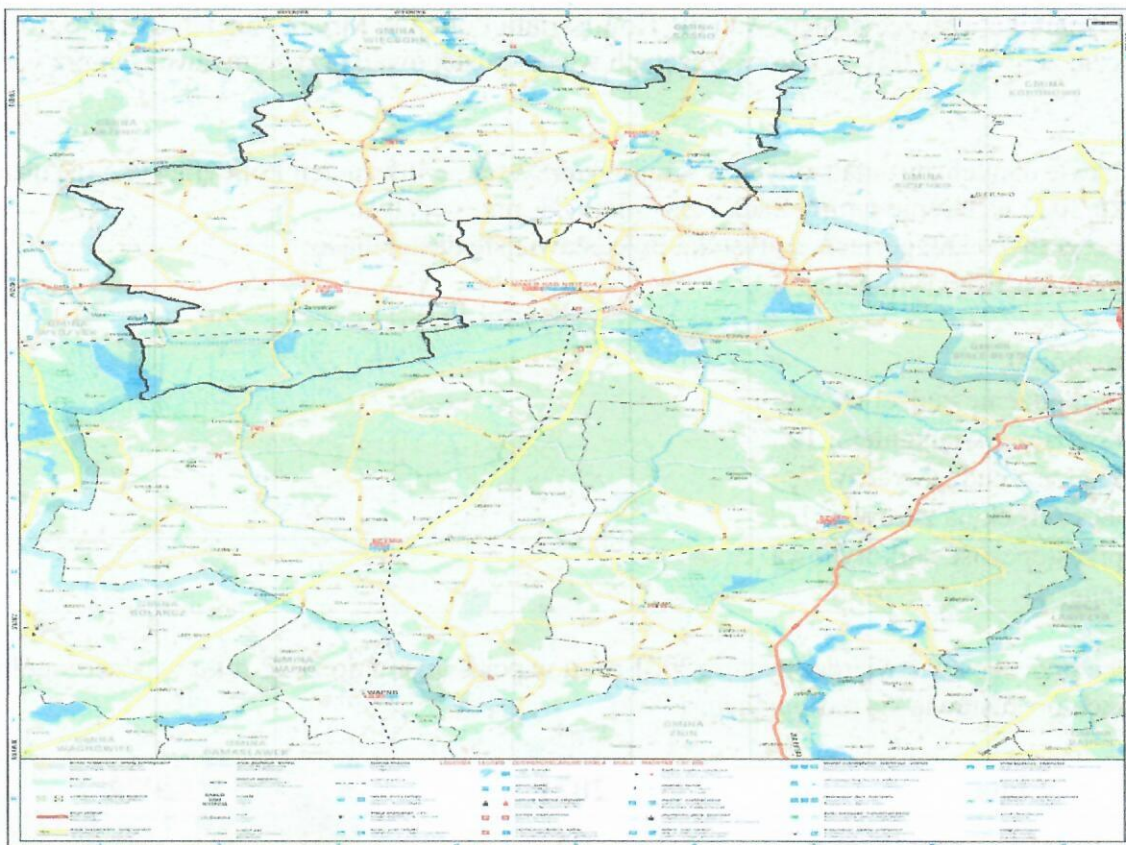
Łącznie stan etatowy wynosi 22 funkcjonariuszy + 2 pracowników cywilnych.

Z czego:

- 15 etatów jest dedykowanych dla mroteckiej jednostki natomiast,
- 7 etatów policyjnych jest w Posterunku Policji w Sadkach.

Na dzień 31 grudnia 2022 roku był 1 wakat na stanowisku policjanta Zespołu Patrolowo-Interwencyjnego. Jest planowane w najbliższym czasie uzupełnienie wskazanego wakat.

Teren działania jednostki



Rejon działania jednostki obejmuje teren dwóch sąsiadujących gmin:

- gminy Mroczka ,
- gminy Sadki (od 14 lipca 2020 roku rejon gminy Sadki obsługiwany jest przez policjantów odtworzonego Posterunku Policji w Sadkach).

Kierownikiem Posterunku Policji w Sadkach jest:

p.o mł.asp. Marcin Pilch

Gmina Sadki podzielona jest na 2 rejony służbowe:

- **rejon nr 19**

obejmuje miejscowość Sadki oraz Samostrzel, Bnin, Jadwiżyn, Łodzia, Anieliny.,

Dzielnicowym tego rejonu jest st. sierż. Piotr Dereniowski

- **rejon nr 20**

obejmuje miejscowości: Śmielin, Dębowo, Broniewo, Dębionek I i II, Sadkowski Młyn, Radzicz, Liszkówko, Machowo, Kraczkki, Mrozowo

Dzielnicowym tego rejonu jest: mł.asp. Mateusz Stereńczak.

Przestępczość na terenie gminy Sadki:

Dynamika wszczęć postępowań dla Komisariatu Policji w Mroczy ma tendencję wzrostową, co oznacza, że w roku 2021 zostało wszczętych więcej postępowań przygotowawczych niż w roku 2020.

Na podstawie danych zgromadzonych w Krajowym Systemie Informacji Policyjnej (KSIP) ustalono, że w roku 2022 na terenie gminy Sadki, zaistniały 83 przestępstwa.

W poszczególnych kategoriach, statystyka przedstawia się następująco:

- przestępstwa kryminalne: 42,

w tym:

- rozbój: 0,
- uszkodzenie cudzej rzeczy: 1,
- kradzież z włamaniem: 10,
- kradzież cudzej rzeczy: 7,
- uszczerbek na zdrowiu: 1,
- przestępczość narkotykowa: 2,
- inne: 41.

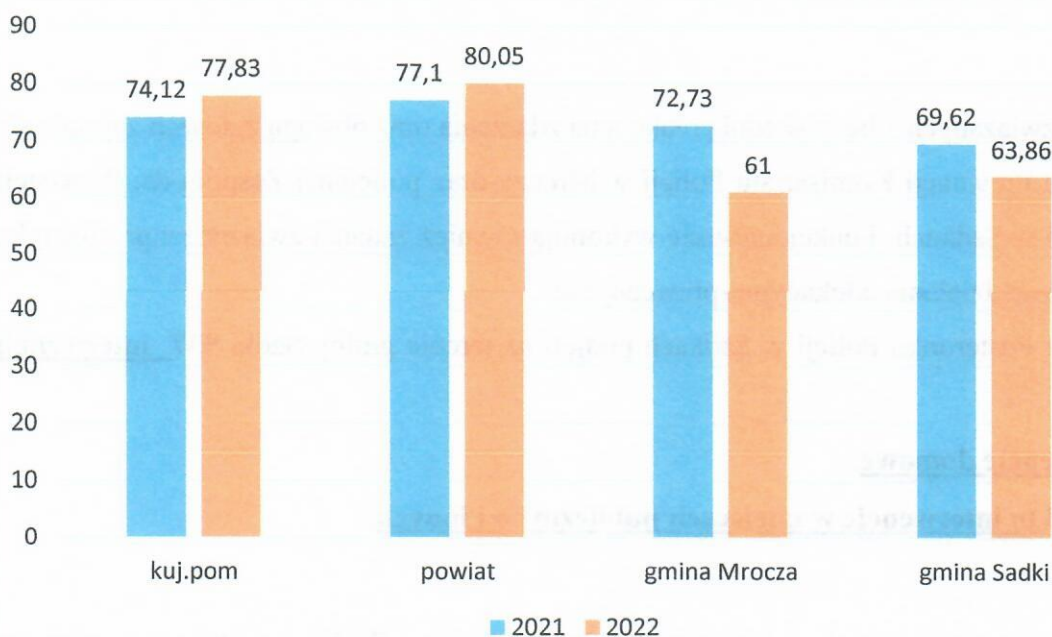
Statystyka przestępstw stwierdzonych w 2021 roku w porównaniu do 2022 roku w poszczególnych kategoriach przedstawia się następująco:

lata		2021	2022
Pełen katalog przestępstw gmina Sadki		94	83
w tym:			
Przestępstwa kryminalne		54	42
w wybranych kategoriach:	Rozbój	1	0
	Uszkodzenie cudzej rzeczy	3	1
	Kradzież z włamaniem	8	10
	Kradzież	8	7
	Uszczerbek na zdrowiu	1	1
	Przestępczość narkotykowa	5	2
Przestępstwa z innych kategorii lub innych ustaw		45	41

Wskazać należy, że ogólna liczba stwierdzonych przestępstw, w roku 2022 zmniejszyła się o 11 w stosunku do ilości czynów stwierdzonych w 2021 roku .

Wykrywalność w pełnym katalogu przestępstw procentowo (%) w poszczególnych latach przedstawia się następująco:

Należy zaznaczyć, że wykrywalność sprawców przestępstw (pełen katalog przestępstw) na terenie działania Komisariatu Policji w Mroczy kształtuje się na zadawalającym poziomie. Wykrywalność przestępstw zaistniałych na terenie gminy Sadki ukształtowała się na poziomie **63,86 %**.



Należy zaznaczyć, że praca funkcjonariuszy pionu kryminalnego nie ogranicza się do wykonywania czynności przy sprawach , które zostały wymienione w powyższej statystyce, gdyż opisuje ona jedynie czyny stwierdzone po zakończonym postępowaniu.

Natomiast, łączna liczba prowadzonych postępowań przeprowadzonych przez policjantów pionu kryminalnego Komisariatu Policji w Mroczy, jest znacznie większa, gdyż obejmuje również postępowania, w których stwierdzono, że czyn nie nosi znamion przestępstwa lub nie jest w ogóle czynem zabronionym jako przestępstwo.

Ilość przeprowadzonych postępowań przygotowawczych w 2022 roku, to 266.

W **2021 roku było, ich 302**, a więc w 2022 roku policjanci przeprowadzili ich o 36 mniej niż w 2021 roku.

Ilość przeprowadzonych czynności sprawdzających, (czyli takich , gdzie ustala się czy dany czyn jest przestępstwem) w 2021 roku, to **172**. W 2021 roku było ich **198**, a więc w 2021 roku policjanci przeprowadzili ich o 26 mniej niż w 2021 roku.

Policjanci pionu kryminalnego realizują również czynności poszukiwawcze osób ukrywających się przed wymiarem sprawiedliwości, realizują czynności w ramach pomocy prawnych dla sądów, prokuratur i jednostek Policji z całego kraju.

W 2022 roku, policjanci pionu kryminalnego wykonali 63 czynności procesowych dla podmiotów zewnętrznych.

Pion prewencyjny.

Realizacją zadań związanych z bezpośrednią reakcją na zdarzenia oraz obsługą zgłoszeń zajmują się policjanci Ognia Prewencji Komisariatu Policji w Mroczy oraz policjanci Zespołu ds. Prewencji Posterunku Policji w Sadkach. Funkcjonariusze wykonują również zadania związane z profilaktyką społeczną prowadząc działania edukacyjno-prewencyjne.

Funkcjonariusze z Posterunku Policji w Sadkach podjęli na terenie gminy Sadki **937 interwencji** z czego:

- **14, to interwencje domowe,**
- natomiast **923 to interwencje w miejscach publicznych i innych.**

Znaczny wpływ na poczucie bezpieczeństwa obywateli ma **liczba służb zewnętrznych** realizowanych przez policjantów.

W roku **2022** policjanci z Posterunku Policji w Sadkach wystawili ich : **949.**

Służby pełnione wspólnie ze Strażnikami Gminnymi w Sadkach.

W roku **2022** wykonano ich:

- **195** służb wspólnie ze Strażnikami Gminnymi z Sadek.

Natomiast w roku **2021** było ich:

- **167** służb wspólnie ze Strażnikami Gminnymi z Sadek.

Do zadań realizowanych przez funkcjonariuszy pionu prewencji, należy również reagowanie na przypadki zakłócania szeroko rozumianego porządku publicznego na terenie działania jednostki.

W 2022 roku policjanci z Posterunku Policji w Sadkach **ujawnili 904 wykroczenia** z czego:

- w **287** przypadkach, zakończono czynności **w postępowaniu mandatowym**,

- w **59** przypadkach, **skierowano wniosek o ukaranie przez właściwy Sąd**,
- w **558** zastosowano **środek oddziaływania wychowawczego (pouczenie, upomnienie)**.

Analogicznie jak w roku poprzednim w 2022 roku do najczęściej ujawnianych wykroczeń należały :

- spożywania alkoholu w miejscu publicznym ,
- zakłócanie spokoju publicznego (w tym: ciszy nocnej),
- zachowania nieobyczajne (w tym, niszczenie mienia prywatnego i społecznego),
- kradzieże mienia (w tym, kradzieże sklepowe).

Ujętych zostało **28** sprawców na gorącym uczynku popełnienia przestępstwa .

Zatrzymano **40** osób poszukiwanych .

Realizując czynności mające na celu **zwalczanie zjawisk związanych z alkoholizmem**, funkcjonariusze Posterunku Policji w Sadkach **sporządzili 3 wnioski o objęcie terapią antyalkoholową** .

W **3** przypadkach **doprowadzono osoby w celu wytrzeźwienia** do jednostki Policji lub miejsca zamieszkania.

Przemoc w rodzinie:

Podczas realizacji czynności związanych z interwencją w miejscu zamieszkania w **11** przypadkach na terenie gminy Sadki, została **wszczęta procedura „Niebieska karta”** w związku z wystąpieniem zjawiska przemocy w rodzinie.

Oczywiście w skutecznej realizacji powyższych zadań, nieodzowna jest ścisła współpraca z pracownikami Gminnego Ośrodka Pomocy Społecznej w Sadkach, członkami Zespołu Interdyscyplinarnego, Gminną Komisją Rozwiązywania Problemów Alkoholowych oraz innych podmiotów prowadzących swoją działalność na terenie gminy Sadki.

Bezpieczeństwo w ruchu drogowym:

Na poziom bezpieczeństwa związany z ruchem drogowym w głównej mierze wpływa komórka ruchu drogowego Komendy Powiatowej Policji w Nakle nad Notecią .

Niemniej policjanci z Posterunku Policji w Sadkach również realizują czynności związane z bezpieczeństwem w ruchu drogowym. Czynności w tym zakresie, realizowane są głównie poprzez kontrole stanu trzeźwości kierujących, prawidłowość parkowania, stosowania się do oznakowania i inne.

W 2022 roku **ujawnili 13 przypadków, kierowania pojazdami w stanie pod działaniem alkoholu, gdzie czyn stanowił przestępstwo oraz 37 kierujących, którzy kierując pod działaniem alkoholu popełnili wykroczenie.**

Wystosowano również **2 wnioski do zarządców dróg** w sprawie stanu dróg, nieczytelności lub braku oznakowania, niewłaściwej infrastruktury drogowej.

W odniesieniu statystycznym, poziom zagrożenia bezpieczeństwa w ruchu drogowym na terenie gminy Sadki, przedstawia się następująco:

Gmina	Liczba zdarzeń		Liczba wypadków		Liczba zabitych		Liczba rannych		Liczba kolizji	
	2021	2022	2021	2022	2021	2022	2021	2022	2021	2022
Nakło	436	349	20	20	0	5	34	31	416	329
Szubin	321	209	6	14	0	1	8	17	306	195
Mrocza	63	54	1	1	1	0	2	2	62	53
Kcynia	91	87	5	5	2	2	4	8	86	82
Sadki	92	81	4	7	0	0	5	8	88	74
Ogółem	994	781	36	47	3	8	53	66	958	734

Jak wskazują powyższe dane, ogólna liczba zdarzeń drogowych zmniejszyła się o 11. Nastąpił również spadek w ilości kolizji drogowych (zdarzeń drogowych, gdzie nikt nie odniósł poważnego uszczerbku na zdrowiu) w 2021 roku było ich 88, natomiast w 2022 roku było ich 74 czyli o 14 mniej niż w roku 2021. Natomiast ilość wypadków drogowych w 2022 roku była większa o 3 od ilości w roku 2021.

W 2022 roku na terenie gminy Sadki nie odnotowano wypadku ze skutkiem śmiertelnym.

Czynności związane z prewencją dotyczącą osób nieletnich:

W ramach działań związanych z przeciwdziałaniem przestępczości w środowisku osób nieletnich w 2022 roku, zrealizowano następujące czynności :

Czynność	ilość
Patrole w rejonie szkół/placówek oświatowych	91
Spotkania profilaktyczne z uczniami	23
Spotkania z dyrektorami, pedagogami, wychowawcami	22
Legitymowano osób nieletnich w związku z interwencją	86
Osoby nieletnie pod działaniem alkoholu lub środków odurzających	0
Sporządzono informacji i przekazano do Sądów Rodzinnych	3
Zatrzymano nieletnich podczas ucieczki z placówek wychowawczych	30

Skuteczność działania w zakresie zapobiegania, wykrywania czynów karalnych oraz przejawów demoralizacji nieletnich realizowane są przy znacznym współudziale dyrektorów placówek oświatowych oraz pedagogów i wychowawców.

Dla osiągnięcia skuteczności w tych działaniach , bardzo istotna jest bieżąca wymiana informacji, która odbywa się najczęściej poprzez bezpośrednie spotkania dzielnicowych z pracownikami oświatowymi.

Dzielnicowi z Komisariatu Policji w Mroczy i PP Sadki realizują czynności prewencyjne, które w głównej mierze odbywają się w formie pogadań z młodzieżą.

Krajowa Mapa Zagrożeń Bezpieczeństwa:

W 2022 roku **liczba zgłoszeń** z tego narzędzia do realizacji dla Posterunku Policji w Sadkach, wyniosła **28** z czego 16 zgłoszeń zostało potwierdzonych

Największa ilość zgłoszeń z terenu gminy Sadki dotyczyła:

- bezpieczeństwo i porządek w ruchu drogowym (przekraczanie dozwolonej prędkości, niewłaściwa infrastruktura drogowa),
- zakłócanie porządku publicznego (spożywanie alkoholu w miejscach zabronionych, grupowanie się młodzieży).

PODSUMOWANIE

Mając na względzie powyższe dane, można wskazać, że stan bezpieczeństwa na terenie gminy Sadki nie uległ znacznemu pogorszeniu.

Zmniejszyła się w ilość stwierdzonych przestępstw, jednakże spadła ich wykrywalność. W zakresie bezpieczeństwa w ruchu drogowym, nastąpił spadek co do ogólnej liczby zdarzeń drogowych i co jest bardzo istotne nie odnotowano wypadku drogowego ze skutkiem śmiertelnym.

Zmniejszyła się również ilość wystawionych służb zewnętrznych oraz aktywność w ujawnianiu sprawców wykroczeń. W tym miejscu należy zaznaczyć, iż unormowała się sytuacja z wprowadzonymi ograniczeniami związanymi z pandemią i nie rejestrowano związanych z nią wykroczeń. Ponadto w dniu 22 marca 2022 roku czterech funkcjonariuszy z Komisariatu Policji w Mroczy (2-ch KP Mrocza i 2 PP Sadki) uczestniczyło w wypadku drogowym, gdzie poniesione przez nich obrażenia wykluczyły ich z pełnienia służby na kilka miesięcy. Powstałych braków kadrowych nie udało się uzupełnić.

Biorąc powyższe pod uwagę podejmowane przez funkcjonariuszy Policji w przedmiocie zwalczania przestępczości oraz wykroczeń można określić jako zadowalające.

Jako obszary, gdzie należy zwiększyć intensywność działania, wskazać należy przestępstwa z kategorii „kradzież z włamaniem”.

W 2022 roku należy utrzymać wysoki poziom wystawianych służb zewnętrznych (w tym wspólne służby ze Strażą Miejską, Strażą Leśną) , a patrole kierować w miejsca gromadzenia się młodzieży (parki, targowisko, rejony przy sklepach, boiska, place zabaw, przystanki), celem ograniczenia zjawisk patologicznych związanych z wybrykami chuligańskimi, niszczeniem mienia, spożywaniem alkoholu lub środków odurzających.

Komendant
Komisariatu Policji w Mroczy
asp. szt. Tomasz Wawrzyntak

Uzasadnienie

Zgodnie z art. 10 ust. 1 ustawy z dnia 6 kwietnia 1990 r. o Policji (t.j. Dz. U. z 2023 r. poz. 171) Komendant Komisariatu Policji w Mroczy składa Wójtowi oraz Radzie Gminy roczne sprawozdanie ze swej działalności, a także informację o stanie porządku i bezpieczeństwa publicznego na terenie Gminy Sadki.

W związku z powyższym podjęcie przedmiotowej uchwały jest w pełni uzasadnione.

Przewodniczący Rady Gminy

Andrzej Niedbała