

PROGNOZA ODDZIAŁYWANIA NA ŚRODOWISKO
DO PROJEKTU MIEJSCOWEGO PLANU ZAGOSPODAROWANIA
PRZESTRZENNEGO W REJONIE UL. POWSTAŃCÓW WIELKOPOLSKICH
I UL. PRZEMYSŁOWEJ W SADKACH

GMINA SADKI

PRACOWNIA PROJEKTOWA SIEĆ I
PAWEŁ LUKOWICZ
ul. Gdańska 54/6 85-021 Bydgoszcz

Opracowanie:
Marta Bielawska

Bydgoszcz 2021 r.

SPIS TREŚCI

1. WPROWADZENIE.....	3
1.1. INFORMACJE O ZAWARTOŚCI, GŁÓWNYCH CECHACH PROJEKTOWANEGO DOKUMENTU ORAZ JEGO POWIĄZANIACH Z INNYMI DOKUMENTAMI.....	3
1.2. INFORMACJE O METODACH ZASTOSOWANYCH PRZY SPORZĄDZANIU PROGNOZY.....	4
1.3. INFORMACJE O MOŻLIWYM TRANSGENICZNYM ODDZIAŁYWANIU NA ŚRODOWISKO.....	5
2. PODSTAWA PRAWNA OPRACOWNIA I MATERIAŁY ŹRÓDŁOWE.....	5
3. CHARAKTERYSTYKA TERENU OBJĘTEGO OPRACOWANIEM.....	6
3.1. PODSTAWOWE INFORMACJE O TERENIE BĘDĄCYM PRZEDMIOTEM PLANU.....	6
3.2. PODSTAWOWE WNIOSKI WYNIKAJĄCE Z OPRACOWANIA EKOFIZJOGRAFICZNEGO.....	8
3.3. STAN ŚRODOWISKA NA OBSZARACH OBJĘTYCH PRZEWIDYWANYM ZNACZĄCYM ODDZIAŁYWANIEM.....	9
3.4. ISTNIEJĄCE PROBLEMY OCHRONY ŚRODOWISKA ISTOTNE Z PUNKTU WIDZENIA REALIZACJI PROJEKTOWANEGO DOKUMENTU.....	12
3.5. POTENCJALNE ZMIANY STANU ŚRODOWISKA W PRZYPADKACH BRAKU REALIZACJI PROJEKTOWANEGO DOKUMENTU.....	13
3.6. WSKAZANIE NAPOTKANYCH TRUDNOŚCI WYNIKAJĄCYCH Z NIEDOSTATKÓW TECHNIKI LUB LUK WE WSPÓLczesnej WIEDZY.....	13
3.7. CELE OCHRONY ŚRODOWISKA USTANOWIONE NA SZCZEBLU MIĘDZYNARODOWYM, WSPÓLNOTOWYM I KRAJOWYM, ISTOTNE Z PUNKTU WIDZENIA PROJEKTOWANEGO DOKUMENTU, ORAZ SPOSOBY, W JAKICH TE CELE I INNE PROBLEMY ŚRODOWISKA ZOSTAŁY UWZGLĘDNIONE PODCZAS OPRACOWYWANIA DOKUMENTU.....	14
4. INFORMACJE O ZAWARTOŚCI PROJEKTU PLANU.....	16
5. PRZEWIDYWANE ZNACZĄCE ODDZIAŁYWANIE NA ŚRODOWISKO.....	17
5.1. ODDZIAŁYWANIE NA RÓŻNORODNOŚĆ BIOLOGICZNĄ.....	17
5.2. ODDZIAŁYWANIE NA LUDZI.....	17
5.3. ODDZIAŁYWANIE NA ZWIERZĘTA I ROŚLINY.....	17
5.4. ODDZIAŁYWANIE NA WODĘ.....	17
5.5. ODDZIAŁYWANIE NA POWIETRZE.....	18
5.6. ODDZIAŁYWANIE NA POWIERZCHNIĘ ZIEMI.....	18
5.7. ODDZIAŁYWANIE NA KRAJOBRAZ.....	18
5.8. ODDZIAŁYWANIE NA KLIMAT.....	18
5.9. ODDZIAŁYWANIE NA ZASOBY NATURALNE.....	19
5.10. ODDZIAŁYWANIE NA ZABYTKI I DOBRA KULTURY.....	19
5.11. ODDZIAŁYWANIE NA DOBRA MATERIALNE.....	19
6. PODSUMOWANIE OPRACOWANIA.....	19
6.1. ANALIZA MOŻLIWOŚCI ZASTOSOWANIA ROZWIĄZAŃ MAJĄCYCH NA CELU ZAPOBIEGANIE, OGRANICZANIE LUB KOMPENSACJĘ PRZYRODNICZĄ NEGATYWNYCH ODDZIAŁYWAŃ NA ŚRODOWISKO, MOGĄCYCH BYĆ REZULTATEM REALIZACJI PROJEKTU PLANU.....	19
6.2. ANALIZA MOŻLIWOŚCI ROZWIĄZAŃ ALTERNATYWNYCH DO ROZWIĄZAŃ ZAWARTYCH W PROJEKTOWANYM PLANIE WRAZ Z UZASADNIENIEM ICH WYBORU.....	20
6.3. PROPOZYCJE DOTYCZĄCE PRZEWIDYWANYCH METOD ANALIZY SKUTKÓW REALIZACJI POSTANOWIEŃ PROJEKTOWANEGO DOKUMENTU ORAZ CZĘSTOTLIWOŚCI JEJ PRZEPROWADZANIA.....	21
7. STRESZCZENIE OPRACOWANIA WYKONANE W JĘZYKU NIESPECJALISTYCZNYM.....	21
8. ZAŁĄCZNIKI.....	22

1. WPROWADZENIE.

1.1. Informacje o zawartości, głównych cechach projektowanego dokumentu oraz jego powiązaniach z innymi dokumentami.

Niniejsza prognoza oddziaływania na środowisko została wykonana do projektu miejscowego planu zagospodarowania przestrzennego w rejonie ul. Powstańców Wielkopolskich i ul. Przemysłowej w Sadkach. Celem niniejszej prognozy jest ocena projektu miejscowego planu zagospodarowania przestrzennego w aspekcie ochrony zasobów naturalnych środowiska przyrodniczego i przedstawienie przewidywanych przekształceń środowiska i warunków życia ludzi w wyniku realizacji projektu planu. Prognoza zawiera część opisową i graficzną. Część opisowa prognozy omawia aktualny, wynikający z dotychczasowego sposobu użytkowania i zagospodarowania terenu, stan środowiska przyrodniczego na obszarze objętym miejscowym planem zagospodarowania przestrzennego, analizuje, zgodnie z wybraną metodą, skutki realizacji ustaleń planu dla tego środowiska oraz formułuje wnioski i zalecenia, wynikające z przeprowadzonej analizy. Część graficzna prognozy zawiera granice terenu przewidzianego pod wskazane zainwestowanie.

Celem prognozy jest także poszukiwanie i wskazanie możliwości rozwiązań planistycznych zabezpieczających środowisko i przeciwdziałających negatywnemu oddziaływaniu na nie. Zgodnie z art. 51.2. Ustawy z 2008 r. *o udostępnianiu informacji o środowisku i jego ochronie, udziale społeczeństwa w ochronie środowiska oraz o ocenach oddziaływania na środowisko*, niniejsza Prognoza oddziaływania na środowisko dla projektu miejscowego planu zagospodarowania przestrzennego:

- Zawiera - informacje o zawartości, głównych celach projektowanego dokumentu oraz jego powiązaniach z innymi dokumentami, informacje o metodach zastosowanych przy sporządzaniu prognozy, propozycje dotyczące przewidywanych metod analizy skutków realizacji postanowień projektowanego dokumentu oraz częstotliwości jej przeprowadzania, informacje o możliwym transgranicznym oddziaływaniu na środowisko oraz streszczenie sporządzone w języku niespecjalistycznym,
- Określa, analizuje i ocenia - istniejący stan środowiska oraz potencjalne zmiany tego stanu w przypadku braku realizacji projektowanego dokumentu, stan środowiska na obszarach objętych przewidywanym znaczącym oddziaływaniem, istniejące problemy ochrony środowiska istotne z punktu widzenia realizacji projektowanego dokumentu, w szczególności dotyczące obszarów podlegających ochronie na podstawie ustawy z dnia 16 kwietnia 2004 r. *o ochronie przyrody*, cele ochrony środowiska ustanowione na szczeblu międzynarodowym, wspólnotowym i krajowym, istotne z punktu widzenia projektowanego dokumentu, oraz sposoby, w jakich te cele i inne problemy środowiska zostały uwzględnione podczas opracowywania dokumentu, przewidywane znaczące oddziaływania, w tym oddziaływania bezpośrednie, pośrednie, wtórne, skumulowane, krótkoterminowe, średnioterminowe i długoterminowe, stałe i chwilowe oraz pozytywne i negatywne,

na cele i przedmiot ochrony obszaru Natura 2000 oraz integralność tego obszaru, a także na środowisko, a w szczególności na: różnorodność biologiczną, ludzi, zwierzęta, rośliny, wodę, powietrze, powierzchnię ziemi, krajobraz, klimat, zasoby naturalne, zabytki, dobra materialne z uwzględnieniem zależności między tymi elementami środowiska i między oddziaływaniami na te elementy.

– Przedstawia - rozwiązania mające na celu zapobieganie, ograniczanie lub kompensację przyrodniczą negatywnych oddziaływań na środowisko, mogących być rezultatem realizacji projektowanego dokumentu, w szczególności na cele i przedmiot ochrony obszaru Natura 2000 oraz integralność tego obszaru, biorąc pod uwagę cele i geograficzny zasięg dokumentu oraz cele i przedmiot ochrony obszaru Natura 2000 oraz integralność tego obszaru – rozwiązania alternatywne do rozwiązań zawartych w projektowanym dokumencie wraz z uzasadnieniem ich wyboru oraz opis metod dokonania oceny prowadzącej do tego wyboru albo wyjaśnienie braku rozwiązań alternatywnych, w tym wskazania napotkanych trudności wynikających z niedostatków techniki lub luk we współczesnej wiedzy.

Informacje zawarte w niniejszej prognozie zostały opracowane stosownie do stanu współczesnej wiedzy oraz dostosowane do zawartości i stopnia szczegółowości dokumentu podstawowego. W opracowaniu uwzględniono informacje zawarte w dokumentach planistycznych sporządzonych dla obszaru gminy oraz wykorzystano dostępne publikacje, dokumenty, raporty i inne dotyczące szerszego obszaru. Nie prowadzono specjalistycznych badań terenowych, a jedynie dokonano wizji terenowej.

1.2. Informacje o metodach zastosowanych przy sporządzaniu prognozy.

Na podstawie zebranych materiałów oraz wizji terenowej dokonano: analizy komponentów i cech środowiska przyrodniczego, oceny prawidłowości jego funkcjonowania, oceny stanu funkcjonowania oraz charakterystyki dotychczasowego zainwestowania badanego obszaru. Wnioski wynikające z ww. analiz skonfrontowano z ustaleniami projektu mpzp oraz przepisami prawa dotyczącymi ochrony środowiska. Podczas prac nad prognozą wykorzystano metodę indukcyjno-opisową, polegającą na łączeniu w całość informacji o środowisku i jego funkcjonowaniu. Zastosowano również metodę porównawczą, wykorzystując wiedzę o funkcjonowaniu środowiska jako całości.

Posłużono się informacjami uzyskanymi z szeregu instytucji, między innymi z Urzędu Gminy Sadki, z projektu miejscowego planu zagospodarowania przestrzennego w rejonie ul. Powstańców Wielkopolskich i ul. Przemysłowej w Sadkach, ze Studium uwarunkowań i kierunków zagospodarowania przestrzennego gminy Sadki, opracowania ekofizjograficznego. W zakresie oceny istniejącego stanu środowiska przyrodniczego na omawianym obszarze zastosowano metody

analityczne dotyczące poszczególnych elementów środowiska w oparciu o dostępne opracowania i wizję terenową.

Ocena przewidywanych oddziaływań na środowisko, wynikających z ustaleń projektu planu, została dokonana poprzez prognozowanie zmian w poszczególnych elementach środowiska. Na podstawie przeprowadzonej prognozy zidentyfikowano możliwe typy oddziaływań: bezpośrednie, pośrednie, wtórne, skumulowane, krótkoterminowe, długoterminowe, stałe lub chwilowe.

1.3. Informacje o możliwym transgranicznym oddziaływaniu na środowisko.

Na podstawie zapisów planu zagospodarowania przestrzennego można stwierdzić, że planowane zamierzenia nie wskazują na możliwość jakiegokolwiek oddziaływania transgranicznego mogącego objąć terytorium innych państw. Wszystkie prowadzone działania ze względu na swój charakter będą dotyczyć jedynie obszaru określonego w planie, a oddziaływania na środowisko będą miały charakter lokalny.

2. PODSTAWA PRAWNA OPRACOWNIA I MATERIAŁY ŹRÓDŁOWE.

- Ustawa z dnia 27 kwietnia 2001 r. *Prawo ochrony środowiska* (Dz.U. 2021 r., poz. 1973),
- Ustawa z dnia 27 marca 2003 r. *o planowaniu i zagospodarowaniu przestrzennym* (Dz.U. 2021 r., poz. 741 z późn. zm.),
- Ustawa z dnia 3 października 2008 r. *o udostępnianiu informacji o środowisku i jego ochronie, udziale społeczeństwa w ochronie środowiska oraz o ocenach oddziaływania na środowisko* (Dz.U. 2021 r., poz. 247 z późn. zm.),
- Rozporządzenie Ministra Środowiska z dnia 9 września 2002 r. *w sprawie opracowań ekofizjograficznych* (Dz.U. 2002 r. Nr 155, poz. 1298);
- Projekt uchwały Rady Gminy Sadki do projektu miejscowego planu zagospodarowania przestrzennego w rejonie ul. Powstańców Wielkopolskich i ul. Przemysłowej w Sadkach;
- *Studium uwarunkowań i kierunków zagospodarowania przestrzennego Gminy Sadki*;
- *Program ochrony środowiska dla Gminy Sadki*;
- Kondracki J. 2009. *Geografia Regionalna Polski*, PWN;
- mapa zasadnicza obszaru działek w skali 1:1000;
- <http://mapy.mojregion.info>;
- <http://geoserwis.gdos.gov.pl/mapy>;
- <http://mapa.korytarze.pl>;
- <http://epsh.pgi.gov.pl>.

3. CHARAKTERYSTYKA TERENU OBJĘTEGO OPRACOWANIEM.

3.1. Podstawowe informacje o terenie będącym przedmiotem planu.

Gmina Sadki położona jest w środkowo-zachodniej części województwa kujawsko-pomorskiego, w powiecie nakielskim, mniej więcej w połowie drogi między Bydgoszczą a Piłą. Zachodnia granica gminy jest jednocześnie granicą województwa kujawsko-pomorskiego i wielkopolskiego. Od północy graniczy z gminami: Łobżenica i Mrocza; od wschodu z gminą Nakło; od południa z gminą Kcynia; od zachodu z gminą Wyrzysk. Przez gminę Sadki przebiega droga krajowa nr 10 (Niemcy) granica państwa - Lubieszyn - Szczecin - Stargard Szczeciński - Wałcz - Piła - Pawłówek - Białe Błota - Wypaleniska - Przyłubie - Toruń - Lipno - Sierpc - Drobin - Płońsk. Obszar objęty opracowaniem znajduje się w zachodniej części miejscowości Sadki, w odległości około 70 m na północ od drogi krajowej nr 10, zajmuje powierzchnię około 19 ha.

Teren opracowania obejmuje obszar o powierzchni około 3,63 ha, w większości są to tereny z zabudową mieszkaniową jednorodzinną, w północnej części znajduje się teren usługowy - Auto Kasacja Sadki. Przez teren opracowania przebiega linia elektroenergetyczna 15 kV.



Charakter zagospodarowania analizowanego terenu (źródło: <http://mapy.mojregion.info>)

Najbliższe sąsiedztwo stanowią: od strony północnej teren zabudowy zagrodowej, następnie teren upraw rolnych, od strony wschodniej droga powiatowa, następnie tereny gospodarstwa rolnego i teren upraw rolnych, od strony południowej: tereny z zabudową mieszkaniową jednorodzinną, a od strony zachodniej tereny magazynowe i przemysłowe, a następnie tereny pól uprawnych.

Według podziału fizyczno-geograficznego Polski J. Kondrackiego gmina Sadki leży na obszarze dwóch makroregionów: Pojezierza Południowopomorskiego (314.6-7) oraz Pradoliny Toruńsko-Eberswaldskiej (315.3). Wewnątrz pierwszego makroregionu jest to obszar mezoregionu Pojezierza Krajeńskiego (314.69), a wewnątrz drugiego - mezoregionu Doliny Środkowej Noteci (315.34). Obszar objęty projektem mpzp leży w południowym krańcu Pojezierza Krajeńskiego.

Rzeźba terenu gminy charakteryzuje się dużym urozmaiceniem, typowym dla form młodoglacjalnych. Północny obszar gminy obejmuje wysoczyznę plejstoceńską i położony jest na wysokości około 90-110 m n.p.m. Wysoczyzna wykształcona jest w postaci płaskiej lub falistej, częściowo pagórkowatej i opada w kierunku południowym, ku pradolinie zboczem wysokim i stromym. Obszar objęty projektem mpzp położony jest właśnie na wysoczyźnie. Deniwelacje na obszarze gminy wynoszą miejscami 20-40 m. Niemal cały obszar krawędzi jest potencjalnie zagrożony ruchami geodynamicznymi i erozją ze względu na występowanie w krawędzi ładu trzeciorzędowego. O zachodzącej erozji świadczą liczne na obszarze wąwozy i wcięcia w rzeźbie a także materiał zwietrzelinowy akumulowany u podnóża zbocza, w strefie agradacji.

Obecne zróżnicowanie gleb Gminy Sadki jest wynikiem szeregu oddziaływań budowy geologicznej, urzeźbienia terenu, warunków wodnych i szaty roślinnej. Obszar gminy pod względem rodzaju i typów gleb jest umiarkowanie zróżnicowany. Przeważają gleby piaskowe i pseudobielicowe. Ze względu na skład mechaniczny i dużą przepuszczalność są zaliczane do najsłabszych, tj. IVb, V i VI klasy bonitacyjnej.

Według R. Gumińskiego - gmina Sadki położona jest w tzw. Nadnoteckiej Dzielnicy rolniczoklimatycznej charakteryzującej się optymalnym dla człowieka przebiegiem podstawowych parametrów meteorologicznych:

- Średnia temperatura roku wynosi ok. 8°C, lipca ok. 17,2-17,6°C, stycznia ok. -3,0°C.
- Dni z temperaturą minimalną poniżej 0°C jest w roku 117-119, z temperaturą powyżej 25°C ok. 28 dni.
- Okres wegetacyjny trwa ok. 210 - 216 dni w roku, bezprzymrozkowy 159. Trwa on od I dekady kwietnia do I dekady listopada.
- Pokrywa śnieżna zalega w roku ok. 30-35 dni.
- Dni mroźnych jest w roku ok. 40. Zima trwa 86 - 93 dni i w przybliżeniu odpowiada długości lata.
- Dni pogodnych jest w roku ok. 35 - 40, pochmurnych ok. 150.
- Opady atmosferyczne wynoszą ok. 475 mm, a w okresie wegetacyjnym (IV-IX) – 293 mm.
- W gminie Sadki notuje się najniższe opady w stosunku do całego kraju.

3.2. Podstawowe wnioski wynikające z opracowania ekofizjograficznego.

Dla analizowanego obszaru, objętego projektem miejscowego planu zagospodarowania przestrzennego, sporządzono opracowanie ekofizjograficzne, zawierające charakterystykę i ocenę stanu oraz funkcjonowania środowiska. Wśród najważniejszych zdiagnozowanych w opracowaniu fizjograficznym uwarunkowań, istotnych z punktu widzenia zakładanych w projekcie planu funkcji mieszkaniowych i usługowych, wymienić należy:

- teren jest zabudowany – w przewadze występuje zabudowa mieszkaniowa jednorodzinna,
- analizowany teren leży w rejonie o dobrym potencjalnie drogowym drogowej, bliskie sąsiedztwo drogi powiatowej,
- w sąsiedztwie znajduje się zabudowa mieszkaniowa jednorodzinna, na zachodzie przemysłowa i magazynowa,
- leży poza systemem obszarów chronionych i pozbawiony jest walorów, które świadczyłyby o jego ponadprzeciętnej wartości środowiskowej,
- pozostałe uwarunkowania nie stanowią istotnych czynników sprzyjających lub ograniczających realizację ustaleń planu.



Zabudowa mieszkaniowa jednorodzinna wzdłuż powiatowej

Na analizowanym terenie obowiązuje uchwała nr XXX/20/98 Rady Gminy Sadki z dnia 18 czerwca 1998 r. w sprawie miejscowego planu zagospodarowania przestrzennego zabudowy mieszkaniowej, usługowej i rzemieślniczej terenu położonego przy drodze do Radzicza w Sadkach oraz uchwała nr IX/25/2019 Rady Gminy Sadki z dnia 30 maja 2019 r. w sprawie miejscowego planu zagospodarowania przestrzennego dla terenu działki oznaczonej numerem ewidencyjnym 682 położonej w Sadkach.



Analizowany teren na tle obowiązującego mpzp

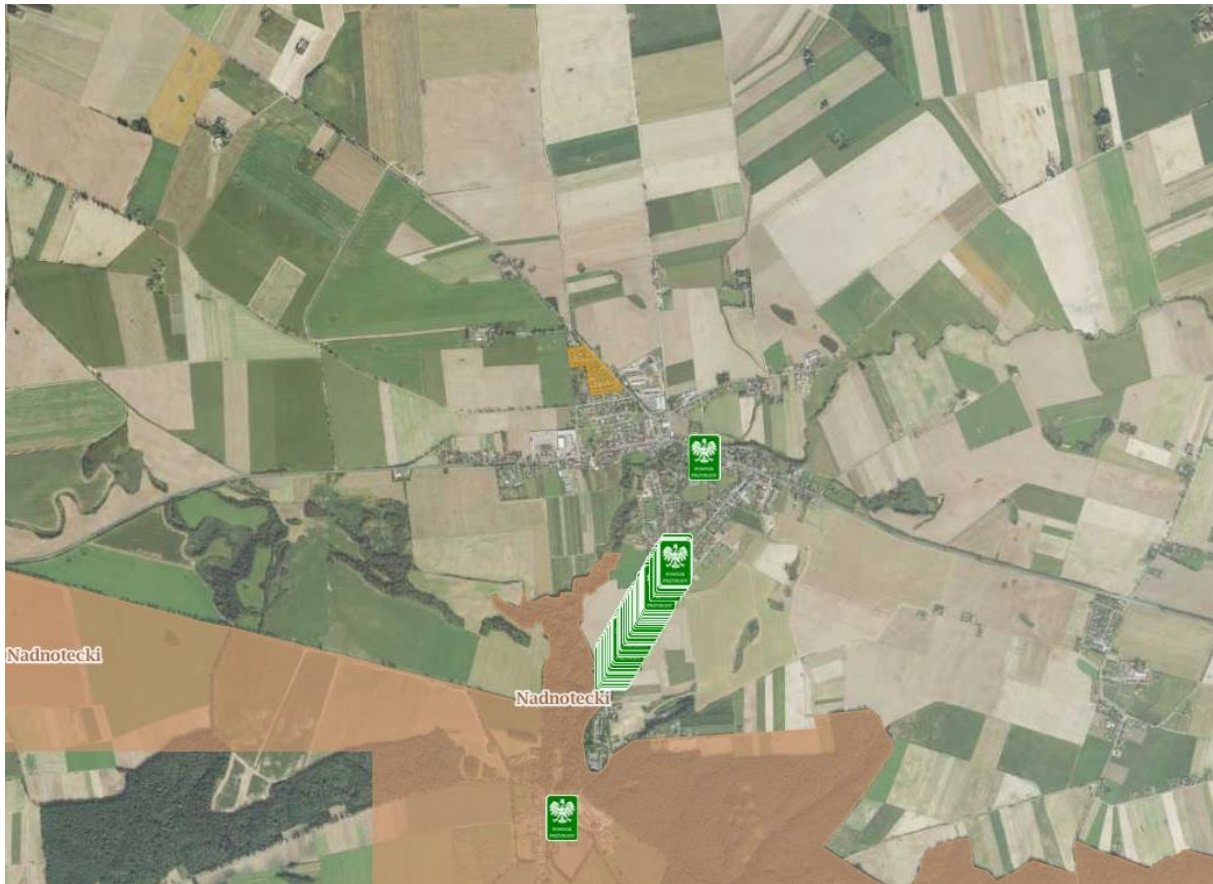
3.3. Stan środowiska na obszarach objętych przewidywanym znaczącym oddziaływaniem.

Obszar objęty analizą nie jest położony w granicach obszarów objętych ochroną przyrody. Najbliższe zlokalizowane obszary podlegające ochronie, zgodnie z zapisami ustawy z dnia 16 kwietnia 2004 r. o ochronie przyrody, znajdują się w znacznej odległości (do 10 km – zgodnie z danymi zawartymi na stronie internetowej <http://geoserwis.gdos.gov.pl/mapy/>) od granic terenu objętego opracowaniem i są to:

- Rezerwaty:
 - Borek, w odległości ok. 3,28 km;
- Krajeński Park Krajobrazowy, w odległości ok. 8,72 km;
- Obszary Chronionego Krajobrazu:
 - Nadnotecki, w odległości ok. 0,90 km;
 - Dolina Noteci, w odległości ok. 4,01 km;
 - Dolina Łobzonki i Bory Kujawskie, w odległości ok. 9,76 km;
- Natura 2000 Obszary Specjalnej Ochrony:
 - Dolina Środkowej Noteci i Kanału Bydgoskiego, w odległości ok. 3,78 km;
- Natura 2000 Specjalne Obszary Ochrony:
 - Dolina Noteci, w odległości ok. 3,36 km;
 - Dolina Łobzonki, w odległości ok. 7,91 km;

- Lisi Kąt, w odległości ok. 9,63 km;
- użytki ekologiczne, najbliższy w odległości ok. 3,97 km;
- pomniki przyrody, najbliższy w odległości ok. 0,61 km.

Warto zwrócić uwagę, iż teren objęty opracowaniem znajduje się w pobliżu terenów zabudowanych. Przez obszar objęty opracowaniem nie przebiega korytarz ekologiczny.

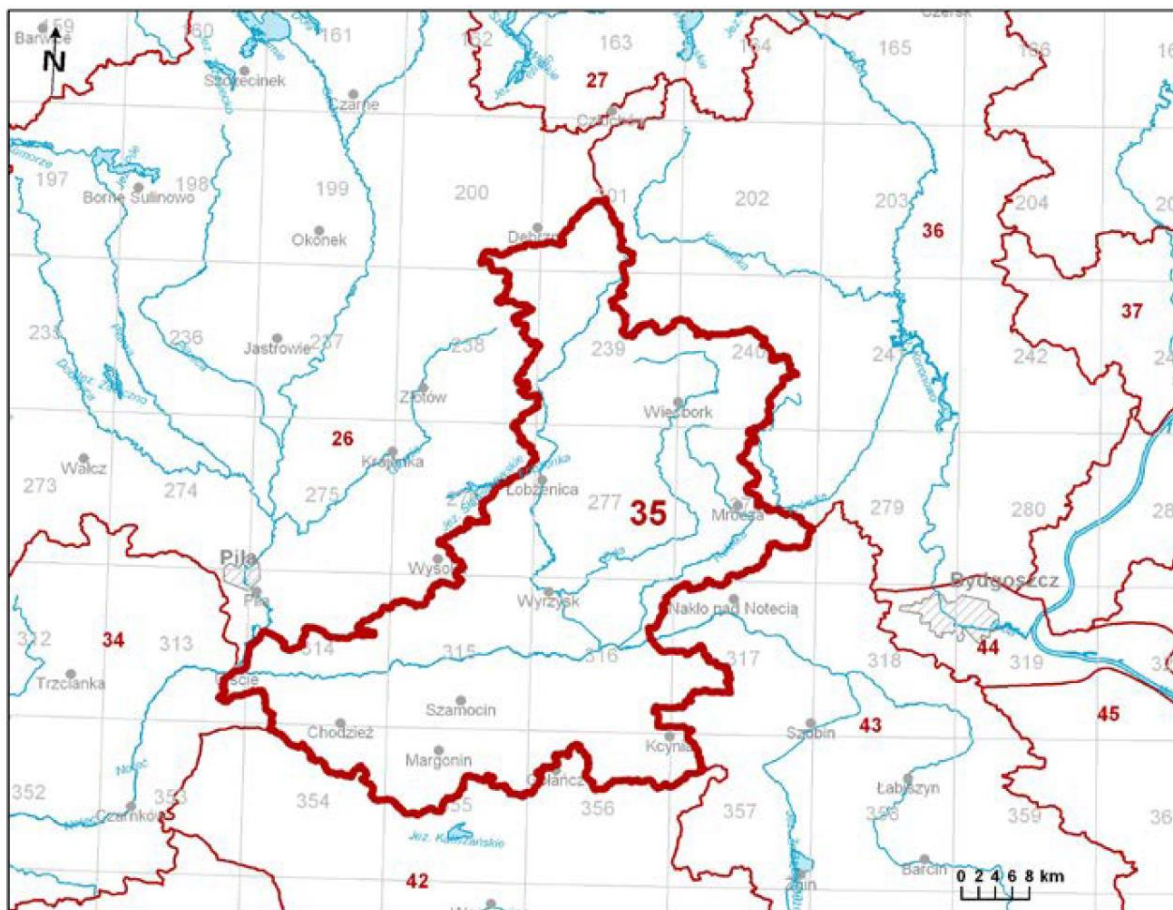


Teren opracowania na tle obszarów chronionych

Na obszarze Gminy Sadki można wydzielić dwie zasadnicze strefy o odmiennym reżimie występowania wód gruntowych: Strefa Pradoliny Noteci; Strefa Pojezierza Krajeńskiego. W pradolinie wody gruntowe występują głównie w utworach łatwoprzepuszczalnych: piaskach, żwirach, torfach. Woda tworzy zwierciadło swobodne, ulegające wahaniom zależnym od pór roku i opadów atmosferycznych.

Teren objęty planem położony jest w dorzeczu rzeki Odry, w regionie wodnym Warty. Nie jest położony na obszarze żadnego Głównego Zbiornika Wód Podziemnych (GZWP). Najbliżej zlokalizowanym GZWP jest zbiornik nr 138 Pradolina Toruń – Eberswalde – w znacznej odległości na południe od analizowanego obszaru.

Dla dorzecza Odry, na terenie którego zlokalizowany jest teren opracowania, przygotowano *Plan gospodarowania wodami na obszarze dorzecza Odry*, opublikowany w dniu 27 maja 2011 r. (M.P. z 2011 r. nr 40, poz 451). Obszar opracowania należy do JCWPd nr 35 (PLGW600035), stan ilościowy i chemiczny oceniono jako dobry. Rozpatrywana jednolita część wód podziemnych jest niezagrożona ryzykiem nieosiągnięcia celów środowiskowych, tj. utrzymania, co najmniej dobrego stanu ilościowego i chemicznego wód podziemnych.



Mapa z lokalizacją JCWPd

Obszar opracowania znajduje się w obszarze naturalnej jednolitej części wód powierzchniowych (JCWP) – Rokitka (RW6000181883949), którego ocenę stanu ocenia się jako złą, ocena ryzyka nieosiągnięcia celów środowiskowych jest zagrożona. Realizacja miejscowego planu nie będzie oddziaływać na wody powierzchniowe i nie przyczyni się do zmiany obecnie występującego stanu ekologicznego JCWP.

W zlewni JCWP – Rokitka występuje presja komunalna. W programie działań zaplanowano działania podstawowe, obejmujące uporządkowanie gospodarki ściekowej, które są wystarczające, aby zredukować tę presję, w zakresie wystarczającym dla osiągnięcia dobrego stanu. Z uwagi jednak na czas niezbędny dla wdrożenia działań, a także okres niezbędny, aby wdrożone efekty przyniosły wymierne efekty, dobry stan będzie mógł być osiągnięty do roku 2021.

Powyższe uwarunkowania wyznaczają szerszy kontekst stanu środowiska analizowanego obszaru. W skali lokalnej – dotyczącej konkretnie analizowanego obszaru i jego bezpośredniego sąsiedztwa, najważniejszymi czynnikami kształtującymi stan środowiska, są:

- bezpośrednie sąsiedztwo dróg o dużej skali ruchu,
- brak lasów w bliższym sąsiedztwie,
- brak obszarów cennych przyrodniczo, które podlegałyby rygorystycznej ochronie wzmacniając w ten sposób funkcje ekologiczne (brak obszarów chronionych stwarza przekonanie, iż otoczenie nie posiada walorów przyrodniczych, a więc tym bardziej można rozwijać różnego rodzaju funkcje i działalności niekorzystne dla środowiska).

3.4. Istniejące problemy ochrony środowiska istotne z punktu widzenia realizacji projektowanego dokumentu.

Realizacja ustaleń projektu planu może wiązać się z niekorzystnymi skutkami dla środowiska. Do trwałych przekształceń środowiska może doprowadzić realizacja przedsięwzięć związanych z realizacją nowych terenów zabudowy usługowej z dopuszczeniem zabudowy mieszkaniowej jednorodzinnej, o symbolu – U/MN oraz zabudowy mieszkaniowej jednorodzinnej z dopuszczeniem zabudowy usługowej, o symbolu – MN/U. Należy zaznaczyć, iż analizowany obszar jest już zabudowane i występują na nim obiekty o funkcjach wyznaczonych w mpzp. Rezerwa terenowa analizowanego obszaru jest mała.

Zmiany zachodzące w środowisku należy rozpatrywać w większej skali niż tylko przedmiotowe obszary objęte planem, czynniki dotyczące zanieczyszczenia powietrza czy pogorszenia klimatu akustycznego są efektem funkcjonowania całej gminy. Do najważniejszych zagrożeń środowiska zaliczamy:

- pogarszający się klimat akustyczny – coraz większy hałas spowodowany zwiększającą się liczbą przejeżdżających samochodów (w tym ciężarowych), jest to zagrożenie dla prawidłowego funkcjonowania zarówno ludzi jak i środowiska – w celu polepszenia warunków akustycznych należy poprawić stan dróg, wprowadzić zieleni wysoką,
- zanieczyszczenie powietrza a pośrednio również gleby – spowodowane spalinami wydzielanymi w procesie spalania paliwa przez samochody osobowe i ciężarowe, a także produktami spalania drewna i węgla jako głównych nośników energii przy ewentualnym piecowym ogrzewaniu budynków,
- pogarszający się mikroklimat – w celu poprawienia warunków klimatycznych w skali całej gminy należy zwiększać sukcesywnie ilość zieleni wysokiej (zwiększenie wilgotności powietrza oraz obniżenie jego temperatury w porze letniej, częściowe oczyszczenie powietrza ze spalin i pyłu zawieszonego, wymiana gazowa czyli zamiana pochłanianego dwutlenku

węgla w tlen, tłumienie hałasu komunikacyjnego, zacinienie fragmentów przestrzeni podwórka, wydzielanie fitoncydów - poprawiających nastrój i stan zdrowia mieszkańców).

Potencjały środowiska danego obszaru służą głównie realizacji funkcji zabudowy mieszkaniowej jednorodzinnej z dopuszczeniem zabudowy usługowej, zabudowy usługowej z dopuszczeniem zabudowy mieszkaniowej jednorodzinnej oraz drogi publicznej lokalnej i drogi publicznej dojazdowej.

3.5. Potencjalne zmiany stanu środowiska w przypadkach braku realizacji projektowanego dokumentu.

Metodologia opracowania prognozy nakazuje dokonanie analizy tzw. opcji zerowej, czyli prognozy zmian stanu środowiska w przypadku braku realizacji projektowanego dokumentu.

Analiza opcji zerowej odbywa się poprzez porównanie skali i charakteru oddziaływań, którym podlegać będą różne walory (aspekty) środowiska w sytuacji, gdy zamierzone przedsięwzięcie będzie zrealizowane lub gdy realizacja zostanie zaniechana.

W przypadku analizowanego projektu planu podstawowym uwarunkowaniem jest fakt, iż obejmuje teren objęty już miejscowym planem zagospodarowanie przestrzennego. Opcja zerowa – czyli w tym konkretnym przypadku odstąpienie od wprowadzenia zmiany do planu – nie będzie się znacznie różniła od stanu istniejącego. Dlatego też objęcie terenu planem miejscowym jest w tym przypadku istotne głównie w kontekście formalno-porządkowym, choć są to bardzo ważne aspekty i bez wątplenia powodują znacznie większą przewidywalność przyszłości danego terenu. Właśnie z tego powodu, nawet jeśli w tym konkretnym przypadku sporządzenie planu lub jego brak nie wpłyną na charakter zagospodarowania – opcja zerowa jest zdecydowanie gorszym rozwiązaniem.

3.6. Wskazanie napotkanych trudności wynikających z niedostatków techniki lub luk we współczesnej wiedzy.

Trudności wynikające z niedostatków techniki lub luk we współczesnej wiedzy mają istotny wpływ na rzetelność prognozy. Brak znajomości istotnych uwarunkowań może wpłynąć na nieuwzględnienie w prognozie ważnych z punktu widzenia skutków środowiskowych oddziaływań (zarówno pozytywnych, jak i negatywnych - choć znacznie istotniejsze jest pominięcie ewentualnych oddziaływań negatywnych). Znajomość obszarów, w których ma miejsce brak wiedzy pozwala na zwrócenie uwagi na aspekty, które w prognozie mogą nie być uwzględnione w pełni lub mogą nie być ocenione właściwie - właśnie ze względu na luki w wiedzy.

Analizowany projekt planu stwarza możliwość rozwoju zabudowy mieszkaniowo-usługowej. W przypadku zabudowy mieszanej, w analizowanym przypadku U/MN i MN/U istnieją braki w wiedzy dotyczące rzeczywistego charakteru przyszłej zabudowy i rodzajów prowadzonych działalności. Zgodnie z ustaleniami projektu planu (nawet przy zawartych w planie ograniczeniach)

możliwy jest rozwój różnych działalności o zróżnicowanym charakterze i zakresie możliwych oddziaływań na środowisko. Podkreślić należy, że w projekcie planu zawarto istotne zastrzeżenie: na terenach tych wprowadzono zakaz realizacji inwestycji mogących zawsze znacząco i mogących potencjalnie znacząco oddziaływać na środowisko, z wyłączeniem inwestycji celu publicznego z zakresu łączności publicznej, zgodnych z przepisami odrębnymi. Jest to istotne ograniczenie, bowiem eliminuje szereg działalności o dużej uciążliwości. Zagadnienie przedsięwzięć mogących oddziaływać na środowisko jest regulowane przez rozporządzenie Rady Ministrów z dnia 10 września 2019 r. w sprawie przedsięwzięć mogących znacząco oddziaływać na środowisko, które zawiera szczegółowy katalog ww. przedsięwzięć. Ponadto wprowadzono ustalenie: „dopuszcza się wydzielenie funkcji usługowej w budynkach mieszkalnych tak by strefa uciążliwości usług nie wpływała na funkcję mieszkaniową z wyłączeniem inwestycji celu publicznego z zakresu łączności publicznej, zgodnych z przepisami odrębnymi” w przypadku funkcji MN/U, a w przypadku funkcji U/MN „dopuszcza się wydzielenie funkcji mieszkaniowej w budynkach usługowych tak by strefa uciążliwości usług nie wpływała na funkcję mieszkaniową z wyłączeniem inwestycji celu publicznego z zakresu łączności publicznej, zgodnych z przepisami odrębnymi”

Nie jest możliwe dokonanie precyzyjnej prognozy oddziaływania na środowisko dla funkcji usługowych, bez wiedzy na temat ostatecznego charakteru zagospodarowania (zagadnienie to będzie sprecyzowane dopiero na etapie realizacji danej inwestycji). Dla tego typu zagospodarowania wskazuje się na istotne luki w stanie wiedzy – uniemożliwiające przeprowadzenie pełnej i precyzyjnej prognozy.

Dla obu funkcji wprowadzono także zapis: uciążliwość prowadzonej działalności nie może wykroczać poza granice działki i nie może negatywnie wpływać na środowisko, w tym na grunt, wody podziemne i powierzchniowe, z wyłączeniem inwestycji celu publicznego z zakresu łączności publicznej, zgodnych z przepisami odrębnymi.

3.7. Cele ochrony środowiska ustanowione na szczeblu międzynarodowym, wspólnotowym i krajowym, istotne z punktu widzenia projektowanego dokumentu, oraz sposoby, w jakich te cele i inne problemy środowiska zostały uwzględnione podczas opracowywania dokumentu.

Podstawową zasadą, na której powinna opierać się polityka zagospodarowania przestrzennego jest zasada zrównoważonego rozwoju. Zrównoważony rozwój został określony jako proces mający na celu zaspokojenie aspiracji rozwojowych obecnego pokolenia w sposób umożliwiający realizację tych samych dążeń następnym pokoleniom. W raporcie wyodrębnione zostały trzy główne obszary, na których należy się skoncentrować się przy planowaniu skutecznej strategii osiągnięcia zrównoważonego rozwoju: ochrona środowiska i racjonalna gospodarka zasobami naturalnymi, wzrost gospodarczy i sprawiedliwy podział korzyści z niego wynikających oraz rozwój społeczny. Na bazie

zasady zrównoważonego rozwoju oparte zostały poszczególne cele ochrony środowiska ustanowione na szczeblu międzynarodowym. Zostały one zapisane w tzw. Protokołach do Konwencji Narodów Zjednoczonych, do których przystąpiła również Polska.

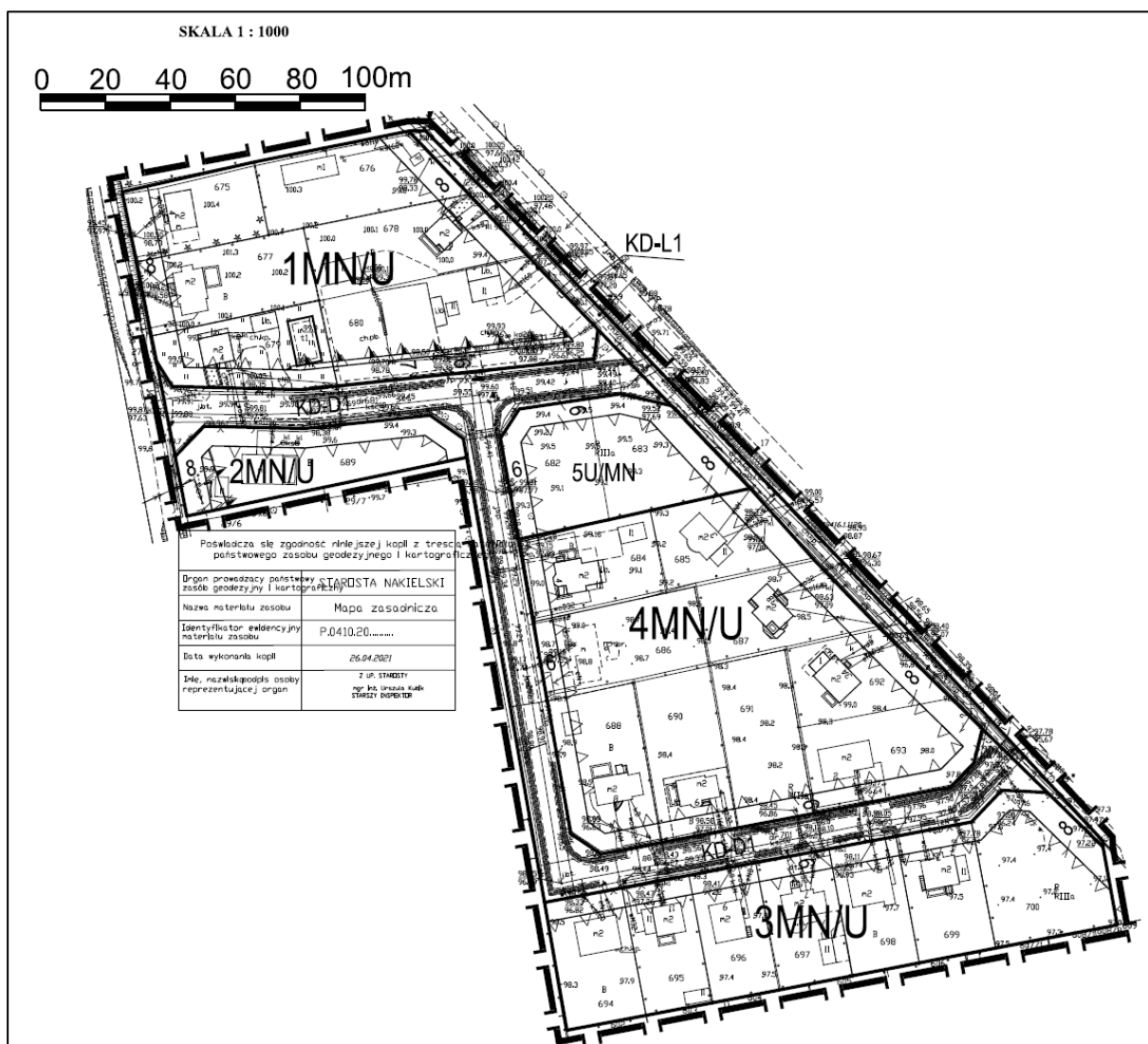
Cele ochrony środowiska ustanowione na szczeblu wspólnotowym, zostały zapisane w uchwałach, dyrektywach i rozporządzeniach Rady Unii Europejskiej.

Cele ochrony środowiska ustanowione na szczeblu międzynarodowym i wspólnotowym mają odzwierciedlenie w prawodawstwie polskim, co związane jest z koniecznością jego dostosowania do prawa unijnego. Na szczeblu województwa podstawowym dokumentem dotyczącym problematyki ochrony środowiska jest *Program ochrony środowiska z planem gospodarki odpadami województwa kujawsko-pomorskiego na lata 2017-2020 z perspektywą na lata 2021-2024*, uchwalony przez Sejmik Województwa Kujawsko-Pomorskiego Uchwałą Nr XXXVI/611/17 z dnia 25 września 2017 r.

4. INFORMACJE O ZAWARTOŚCI PROJEKTU PLANU.

W miejscowym planie zagospodarowania przestrzennego analizowany obszar ma przeznaczenie pod tereny:

- a) zabudowy mieszkaniowej jednorodzinnej z dopuszczeniem zabudowy usługowej, o symbolu – MN/U,
- b) zabudowy usługowej z dopuszczeniem zabudowy mieszkaniowej jednorodzinnej, o symbolu – U/MN,
- c) drogi publicznej lokalnej, o symbolu – KD-L,
- d) drogi publicznej dojazdowej, o symbolu – KD-D.



Przeznaczenie terenów w miejscowym planie zagospodarowania terenu

5. PRZEWIDYWANE ZNACZĄCE ODDZIAŁYWANIE NA ŚRODOWISKO.

5.1. Oddziaływanie na różnorodność biologiczną.

Nie przewiduje się wystąpienia znaczących negatywnych oddziaływań wynikających z realizacji planu. Wykorzystanie działek jako terenów wyznaczonych w projekcie planu ze względu istniejącą zabudowę, wydaje się racjonalne.

Dla zminimalizowania negatywnego oddziaływania na terenach objętych planem wprowadza się obowiązek utrzymania minimalnego udziału procentowego powierzchni biologicznie czynnej w odniesieniu do powierzchni działki budowlanej.

5.2. Oddziaływanie na ludzi.

W przypadku analizowanego planu oddziaływanie na jakość życia mieszkańców dotyczy zarówno mieszkańców danego terenu, jak i mieszkańców sąsiednich terenów poddawanych oddziaływaniom generowanym na analizowanym terenie. Nie przewiduje się wystąpienia znaczących negatywnych oddziaływań wynikających z realizacji planu. W projekcie planu wprowadzono nowe tereny przeznaczone pod zabudowę o parametrach nawiązujących do istniejącej zabudowy działek sąsiednich. Wprowadzono wskaźniki urbanistyczne dotyczące nowej zabudowy tj.: wskaźnik powierzchni zabudowy, wskaźnik terenu biologicznie czynnego, maksymalna wysokość zabudowy itp. Ustalone planem przeznaczenia terenu mają na celu zachowanie istniejącego ładu przestrzennego. Ważne jest zachowanie standardów jakości klimatu akustycznego oraz kontrolowanie emisji gazów i pyłów do powietrza.

5.3. Oddziaływanie na zwierzęta i rośliny.

Nie przewiduje się wystąpienia znaczących negatywnych oddziaływań wynikających z realizacji planu. Powyższe zmiany nie będą wywierać jakiegokolwiek wpływu na zlokalizowane w znacznej odległości obszary chronione zgodnie z przepisami ustawy z dnia 16 kwietnia 2004 r. *o ochronie przyrody*. Dla zminimalizowania negatywnego oddziaływania na terenach objętych planem wprowadza się obowiązek utrzymania minimalnego udziału procentowego powierzchni biologicznie czynnej w odniesieniu do powierzchni działki budowlanej.

5.4. Oddziaływanie na wodę.

W projekcie planu wskazano wymagania w zakresie rozwoju systemu zaopatrzenia w wodę, odprowadzania i oczyszczania ścieków oraz gospodarki odpadami. Zmniejszenie infiltracji oraz retencji wód opadowych poprzez powstawanie zabudowy zostało ograniczone wprowadzeniem

odpowiednich zapisów dotyczących nowej zabudowy tj.: wskaźnik powierzchni zabudowy, wskaźnik wielkości powierzchni biologicznie czynnej.

5.5. Oddziaływanie na powietrze.

Obecnie teren objęty opracowaniem, nie stanowi znacznego zagrożenia pogorszenia stanu powietrza. Redukcja zanieczyszczeń powietrza powstających w wyniku ogrzewania budynków zminimalizowana zostanie poprzez zachowanie normatywnych wartości emisji zanieczyszczeń do powietrza.

5.6. Oddziaływanie na powierzchnię ziemi.

W związku z faktem, iż na terenie objętym planem nie występują zagrożenia związane z ruchami osuwiskowymi, w projekcie nie wprowadzono regulacji w tym zakresie.

5.7. Oddziaływanie na krajobraz.

Krajobraz zarówno analizowanego terenu, jak i też jego sąsiedztwa, jest przekształcony antropogenicznie. W chwili obecnej brak jest naturalnych zagrożeń dla krajobrazu. Zagrożenia mogą pojawić się ze strony człowieka na skutek nieprzemysłanej i nieracjonalnej działalności gospodarczej. Antropogeniczne zmiany w krajobrazie, związane przede wszystkim z przeznaczeniem terenu pod różne formy zainwestowania mogą doprowadzić do obniżenia walorów krajobrazowych oraz naruszenia harmonii otoczenia. W celu zachowania charakteru zabudowy dla terenów zabudowy ustalono regulacje dotyczące m. in. zachowania wysokości zabudowy oraz określono kąt nachylenia połaci dachowych. Wprowadzenie nowych funkcji nie zmieni znacznie krajobrazu w otoczeniu obszaru opracowania, rezerwa terenowa jest mała. Należy podkreślić, że teren jest w większości zabudowany, nie będzie zatem stanowić nowego elementu w krajobrazie, a będzie kontynuacją zabudowy istniejącej.

5.8. Oddziaływanie na klimat.

Realizacja ustaleń planu na analizowanym obszarze nie spowoduje negatywnego oddziaływania na klimat, nie wywoła zmian odczuwalnych w skali ponadlokalnej i nie wpłynie na efekt cieplarniany. Z kolei obserwowane zmiany klimatyczne, polegające na dużej zmienności zjawisk pogodowych i wzroście średniej temperatury powietrza, częstszym występowaniu zjawisk typu: trąby powietrzne, silne ulewy, gradobicia, ale i również długie okresy bezopadowe, nie mają istotnego związku z planowanym przeznaczeniem analizowanego obszaru. Przyjęte rozwiązania urbanistyczne pozytywnie adaptują obszar planu do postępujących zmian klimatycznych, w szczególności uwzględniają możliwe gwałtowne opady deszczu, lokalne podtopienia, ekstremalne upały i wichury,

opracowania systemów odprowadzania deszczówki czy możliwości wchłaniania wód opadowych i roztopowych przez glebę. Przyjęte w planie proporcje pomiędzy terenami zabudowanymi i utwardzonymi, a terenami stanowiącymi powierzchnię biologicznie czynną, nie będą nasilać niekorzystnych skutków ekstremalnych zjawisk pogodowych.

Przewiduje się, że ewentualny niewielki wzrost emisji ciepła do atmosfery nie będzie miał wpływu na klimat lokalny. Negatywne oddziaływania zminimalizowane zostaną poprzez wprowadzenie zasad w zakresie obsługi komunikacyjnej, zaopatrzenia w gaz oraz zaopatrzenia w ciepło.

5.9. Oddziaływanie na zasoby naturalne.

W związku z faktem, iż na terenie objętym planem nie występują zasoby naturalne, w projekcie nie wprowadzono regulacji w tym zakresie.

5.10. Oddziaływanie na zabytki i dobra kultury.

Realizacja ustaleń planu nie wpłynie na zabytki i dziedzictwo kulturowe na analizowanym terenie i w jego sąsiedztwie.

5.11. Oddziaływanie na dobra materialne.

Realizacja ustaleń planu może się wiązać ze wzrostem wartości nieruchomości (objęcie całego terenu obowiązującym planem poprawia status formalny terenu) – ale w praktyce są to zagadnienia niezwykle trudnowymierne.

6. PODSUMOWANIE OPRACOWANIA.

6.1. Analiza możliwości zastosowania rozwiązań mających na celu zapobieganie, ograniczanie lub kompensację przyrodniczą negatywnych oddziaływań na środowisko, mogących być rezultatem realizacji projektu planu.

Projekt planu dotyczy wyznaczenia terenów:

- a) zabudowy mieszkaniowej jednorodzinnej z dopuszczeniem zabudowy usługowej, o symbolu – MN/U,
- b) zabudowy usługowej z dopuszczeniem zabudowy mieszkaniowej jednorodzinnej, o symbolu – U/MN,
- c) drogi publicznej lokalnej, o symbolu – KD-L,
- d) drogi publicznej dojazdowej, o symbolu – KD-D.

W projekcie planu znajdują się zapisy sprzyjające ochronie środowiska, będące jednocześnie rozwiązaniami ograniczającymi negatywne oddziaływanie na środowisko m.in.:

- ustalono maksymalną powierzchnię zabudowy działki budowlanej;
- minimalny teren biologicznie czynny działki budowlanej;
- maksymalny wskaźnik intensywności zabudowy;
- wprowadzono szereg warunków z zakresu kształtowania zabudowy i jej otoczenia dotyczące gabarytów budynków;
- określono zasady gospodarki wodno-ściekowej oraz określono zasady odprowadzania wód opadowych;
- wprowadzono zapisy w zakresie odpadów komunalnych.

Powyższe warunki, zaproponowane w ustaleniach planu znacznie ograniczają negatywny wpływ na środowisko, a zwłaszcza zdrowie ludzi, krajobraz i szatę roślinną. Zasady zabudowy i zagospodarowania terenu określone w projekcie planu będą zapobiegały i ograniczały negatywne oddziaływanie na środowisko.

6.2. Analiza możliwości rozwiązań alternatywnych do rozwiązań zawartych w projektowanym planie wraz z uzasadnieniem ich wyboru.

Projekt planu został opracowany z uwzględnieniem potrzeb wynikających z rozwoju gminy Sadki. Uwzględnia wymogi prawne z zakresu ochrony środowiska oraz uwarunkowania wynikające z aktualnego stanu środowiska, z uwzględnieniem zagrożeń naturalnych i antropogenicznych. Alternatywą byłoby pozostawienie terenu w takim stanie jakim obecnie się znajduje, wraz z obowiązującą obecnie uchwałą.

Optymalnym rozwiązaniem jest wprowadzenie terenów wyznaczonych w projekcie miejscowego planu zagospodarowania przestrzennego, które w analizowanym przypadku są istotne głównie w kontekście formalno-porządkowym.

Rozwiązania dotyczące ochrony środowiska przyjęte w planie są właściwe, zgodne z obowiązującym prawem, zapewniające rozwój zrównoważony, są również zgodne ze Studium uwarunkowań i kierunków zagospodarowania przestrzennego gminy Sadki.

Poszukiwanie rozwiązań alternatywnych istotnych z punktu widzenia ograniczenia oddziaływania na środowisko jest zadaniem trudnym. W niniejszym przypadku nie wprowadza się rozwiązań alternatywnych do wcześniej opisanych, gdyż powyższe propozycje ochrony środowiska w pełni je zabezpieczają i są możliwe do realizacji. Przeznaczenie terenów zostało określone w wyniku analizy potrzeb i możliwości gminy. Zapisy planu umożliwiają takie zagospodarowanie terenu, jakie będzie najkorzystniejsze dla środowiska i z punktu widzenia akceptacji społecznej w momencie jego opracowywania. Sposób zagospodarowania terenu zależy przede wszystkim od warunków przyrodniczych, polityki gminy oraz tendencji demograficzno-ekonomicznych. W związku z powyższym zaproponowanie rozwiązań alternatywnych byłoby nieuzasadnione i sprzeczne z interesem społecznym i jednostkowym.

6.3. Propozycje dotyczące przewidywanych metod analizy skutków realizacji postanowień projektowanego dokumentu oraz częstotliwości jej przeprowadzania.

W związku z faktem, iż polskie ustawodawstwo nie definiuje metod jakimi można byłoby określić skutki planowanego do wprowadzania planu miejscowego, należy odstąpić od przedmiotowej analizy. Bezspornym argumentem jest wprowadzenie na terenie objętym planem wyznaczonych funkcji ze względu na to, iż zgodnie ze Studium analizowany teren stanowi teren rozwojowy zabudowy usługowej – usługi sakralne. Proponuje się przeprowadzanie alternatywnej oceny skutków poprzez metody bezpośrednie, czyli opisanie postępów realizacji oraz z zastosowaniem metod pośrednich. Dane do metod pośrednich dostępne są w Urzędzie Gminy Sadki.

7. STRESZCZENIE OPRACOWANIA WYKONANE W JĘZYKU NIESPECJALISTYCZNYM.

Niniejsza prognoza oddziaływania na środowisko została wykonana w toku prac planistycznych związanych z zagospodarowaniem terenu położonego w rejonie ul. Powstańców Wielkopolskich i ul. Przemysłowej w Sadkach. Teren opracowania obejmuje obszar o powierzchni około 3,63 ha, w większości są to tereny z zabudową mieszkaniową jednorodzinną, w północnej części znajduje się teren usługowy - Auto Kasacja Sadki. Przez teren opracowania przebiega linia elektroenergetyczna 15 kV.

Najbliższe sąsiedztwo stanowią: od strony północnej teren zabudowy zagrodowej, następnie teren upraw rolnych, od strony wschodniej droga powiatowa, następnie tereny gospodarstwa rolnego i teren upraw rolnych, od strony południowej tereny z zabudową mieszkaniową jednorodzinną, a od strony zachodniej tereny magazynowe i przemysłowe, a następnie tereny pól uprawnych.

Z dokonanej w prognozie analizy i oceny wpływu realizacji ustaleń projektu planu na poszczególne elementy środowiska wynika, że realizacja ta może powodować powstawanie pewnych nieznacznych negatywnych skutków dla środowiska przyrodniczego, opisanych powyżej. Realizacja ustaleń planu nie powinna jednak spowodować powstawania znaczących oddziaływań, mających zasadniczo negatywne skutki dla środowiska przyrodniczego.

Zmiany, które wystąpią na tym terenie, w związku z wprowadzeniem nowych funkcji przestrzennych, będą jedynie wiązały się z wprowadzeniem zasad formalno-porządkowych oraz zmianą przeznaczenia niektórych terenów.

Zagospodarowanie terenu jakie wprowadza projekt planu nie spowoduje znaczących oddziaływań na środowisko skutkujących potrzebą określania kompensacji przyrodniczej, a także nie przewiduje się transgranicznego oddziaływania na środowisko.

8. ZAŁĄCZNIKI

1. Oświadczenie autora, o spełnieniu wymagań, o których mowa w art. 74a ust. 2 ustawy z dnia 3 października 2008 r. *o udostępnianiu informacji o środowisku i jego ochronie, udziale społeczeństwa w ochronie środowiska oraz o ocenach oddziaływania na środowisko.*