

Projekt

z dnia 12 lutego 2021 r.

Zatwierdzony przez

**UCHWAŁA NR XXXI//2021
RADY GMINY SADKI**

z dnia 25 lutego 2021 r.

w sprawie przyjęcia sprawozdania z działalności Komendanta Komisariatu Policji w Mroczy oraz informacji o stanie porządku i bezpieczeństwa publicznego na terenie gminy Sadki w 2020 roku

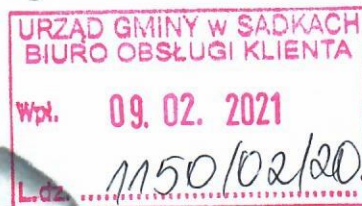
Na podstawie art.18 ust.2 pkt.15 ustawy z dnia 8 marca 1990 r. o samorządzie gminnym (Dz.U. z 2020 r. poz. 713 ze zm.) w zw. z art. 10 ust. 1 ustawy z dnia 6 kwietnia 1990 r. o Policji (Dz. U. z 2020 r. poz. 360 z późn. zm.) Rada Gminy Sadki uchwala, co następuje:

§ 1. Przyjąć sprawozdanie z działalności Komendanta Komisariatu Policji w Mroczy oraz informację Komendanta Komisariatu Policji w Mroczy o stanie porządku i bezpieczeństwa publicznego na terenie gminy Sadki za 2020 rok – stanowiące załącznik do uchwały.

§ 2. Uchwała wchodzi w życie z dniem podjęcia.

Przewodniczący Rady Gminy

Andrzej Niedbala



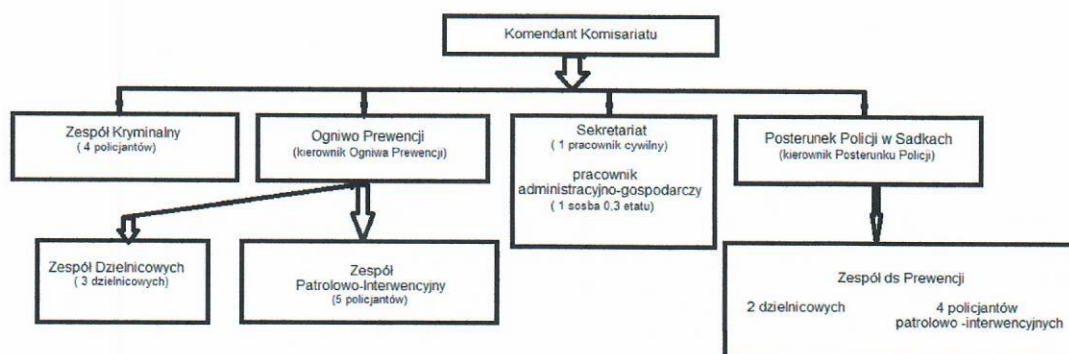
INFORMACJA
KOMENDANTA KOMISARIATU POLICJI
W MROCZY

O STANIE
BEZPIECZEŃSTWA
I PORZĄDKU PUBLICZNEGO

NA TERENIE DZIAŁANIA KOMISARIATU POLICJI
W MROCZY – GMINA SADKI
w 2020 ROKU

Komisariat Policji w Mroczy

Struktura organizacyjna jednostki:



Stan etatowy jednostki:

Łącznie stan etatowy wynosi 22 funkcjonariuszy + 2 pracowników cywilnych.

Z czego:

- 15 etatów jest dedykowanych dla mroteckiej jednostki natomiast,
- 7 etatów policyjnych jest w Posterunku Policji w Sadkach.

Obecnie na 3 stanowiskach występuje wakat (na jedno stanowisko został czasowo oddelegowany funkcjonariusz z KPP w Nakle nad Notecią).

Jednostki Organizacyjne	Stan etatowy	Stan Zatrudnienia Grudzień 2020 r.	Wakaty stan na Grudzień 2020 r.
Wydział Kryminalny KPP w Nakle n/Not.	27	23	4
Wydział Prewencji i Ruchu Drogowego KPP w Nakle n/Not.	61	61	0
Komisariat Policji w Mroczy (łącznie z PP Sadki)	22	20 KP Mrocza - 13 PP Sadki - 7	2
Komisariat Policji w Kcyni	15	15	0
Komisariat Policji w Szubiniu	37	37	0
Kierownictwo i służba wspomagająca	4	4	0
Komenda Powiatowa Policji w Nakle nad Notecią łącznie:	166	160	6

Miniony 2020 rok tak jak dla wielu innych branży, był trudnym okresem. Czas pandemii przyczynił się do zwiększenia obciążenia zadaniami służbowymi dla funkcjonariuszy, nie obyło się również bez absencji chorobowej związanej z Sars-Cov-2. Utworzenie Posterunku Policji w Sadkach wymusiło zmianę struktury jednostki a co za tym idzie przemieszczenie kilku etatów do nowo powstałej komórki, niestety z uwagi na braki kadrowe nie było możliwości uzupełnienia stanów osobowych w szczególności w pionie kryminalnym, co bezpośrednio przełożyło się na efektywność pracy jednostki. Niemniej w 2021 roku sukcesywnie wakaty będą uzupełniane.

Teren działania jednostki



– źródło Powiat Nakielski

Rejon działania jednostki obejmuje teren dwóch sąsiadujących gmin:

- gminy Mroczka ,
- gminy Sadki (od 14 lipca 2020 roku rejon gminy Sadki obsługiwany jest przez policjantów odtworzonego Posterunku Policji w Sadkach).

Kierownikiem Posterunku Policji w Sadkach został:

asp.sztab. Sławomir Weltrowski

Gmina Sadki podzielona jest na 2 rejony służbowe:

– **rejon nr 19**

obejmuje miejscowość Sadki oraz Samostrzel, Bnin, Jadwizyn, Łodzia, Anieliny.,

Dzielnicowym tego rejonu jest: asp.szt. Piotr Majewski

– **rejon nr 20**

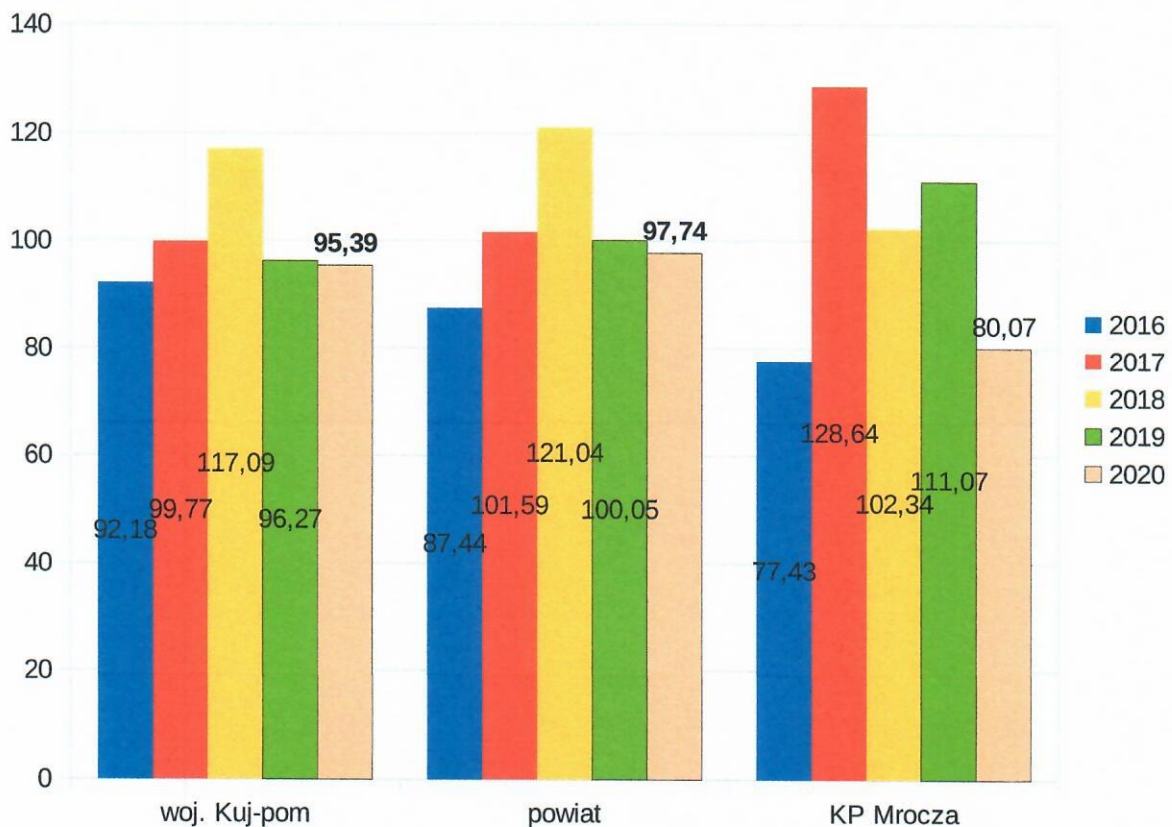
obejmuje miejscowości: Śmielin, Dębowo, Broniewo, Dębionek I i II, Sadkowski Młyn, Radzicz, Liszkówko, Machowo, Kraczki, Mrozowo.

Dzielnicowym tego rejonu jest: mł.asp. Mateusz Stereńczak.

Przestępczość na terenie gminy Sadki:

Dynamika wszczęć postępowań dla Komisariatu Policji w Mroczy ma tendencję spadkową, co oznacza, że w roku 2020 zostało wszczętych mniej postępowań przygotowawczych niż w roku 2019.

Dynamika wszczęć – pełen katalog przestępstw:



Na podstawie danych zgromadzonych w Krajowym Systemie Informacji Policyjnej (KSIP) ustalono, że w roku 2020 na terenie gminy Sadki, zaistniały 72 przestępstwa.

W poszczególnych kategoriach, statystyka przedstawia się następująco:

- przestępstwa kryminalne: 49,
w tym:
- uszkodzenie cudzej rzeczy: 5,
- kradzież z włamaniem: 5,
- kradzież cudzej rzeczy: 5,
- uszczerbek na zdrowiu: 2,
- przestępczość narkotykowa: 6,
- inne: 23.

Statystyka przestępstw stwierdzonych w 2020 roku w porównaniu do 2019 roku w poszczególnych kategoriach przedstawia się następująco:

lata		2019	2020
Pełen katalog przestępstw gmina Sadki		101	72
w tym:			
Przestępstwa kryminalne		72	49
w wybranych kategoriach:	Uszkodzenie cudzej rzeczy	5	5
	Kradzież z włamaniem	4	5
	Kradzież	8	5
	Uszczerbek na zdrowiu	5	2
	Przestępczość narkotykowa	6	6
Przestępstwa z innych kategorii lub innych ustaw		32	23

Wskazać należy, że ogólna liczba stwierdzonych przestępstw, w roku 2020 zmniejszyła się o 29 w stosunku do ilości czynów stwierdzonych w 2019 roku .

W 7 głównych kategoriach przestępstw kwalifikowanych jako najbardziej uciążliwych

dla społeczeństwa, odnotowano spadki w kategorii: „kradzież”, gdzie w 2019 roku stwierdzono 8 czynów, natomiast w roku 2020 stwierdzono ich 5, „uszczerbek na zdrowiu”, gdzie w 2019 roku stwierdzono 5 czynów, natomiast w 2020 roku stwierdzono ich 2,

Wzrost odnotowano w kategorii „kradzież z włamaniem”, gdzie w 2019 roku było 4 czynów, natomiast w 2020 roku stwierdzono ich 5.

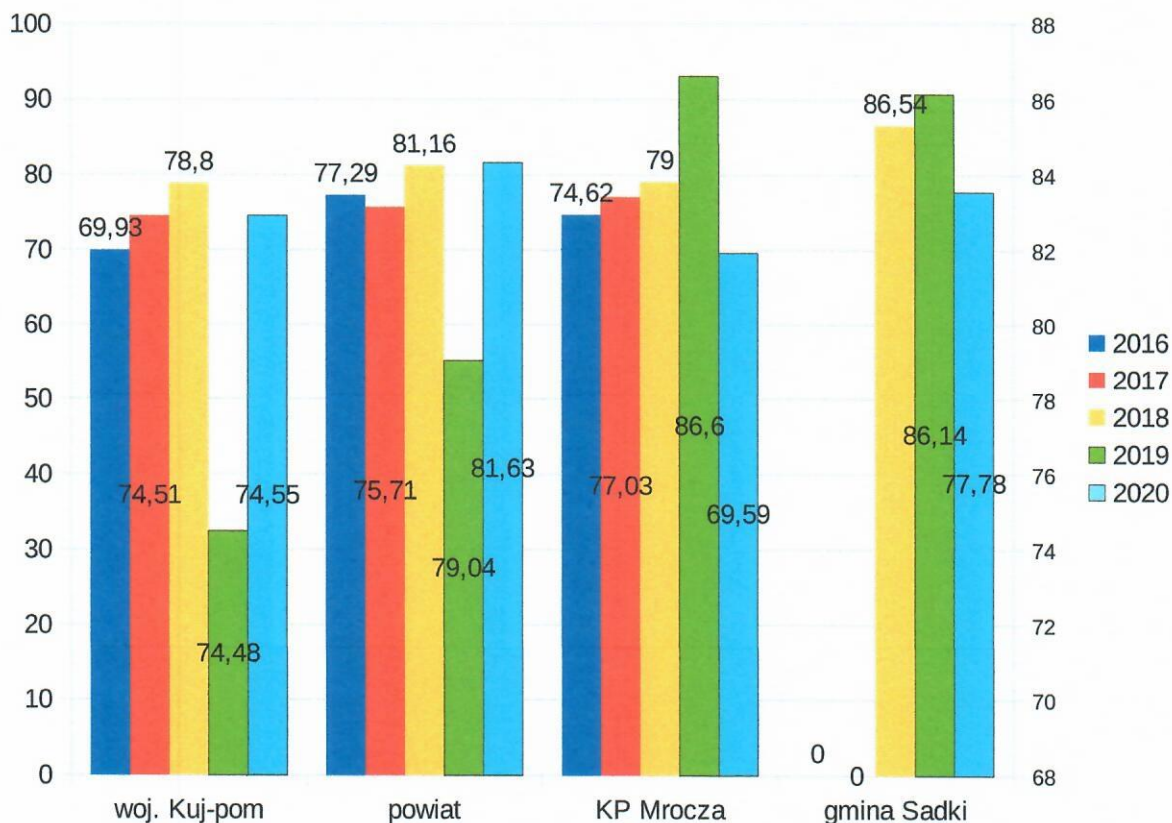
Nie odnotowano czynów w kategoriach: „rozbój i wymuszenie”, „bójka i pobicie”,

Na spadek ogólnej liczby czynów stwierdzonych wpływ mają między innymi przestępstwa z kategorii:

- „niewywiązywanie się z obowiązku alimentacyjnego” – 26 czynów w roku 2019; **15** czynów w roku 2020,
- przestępstwa związane z przemocą w rodzinie - 7 w roku 2019; **5** czynów w roku 2020.

Wykrywalność w pełnym katalogu przestępstw procentowo (%) w poszczególnych latach przedstawia się następująco:

Należy zaznaczyć, że wykrywalność sprawców przestępstw (pełen katalog przestępstw) na terenie działania Komisariatu Policji w Mroczy kształtuje się na zadawalającym poziomie. Wykrywalność przestępstw zaistniałych na terenie gminy Sadki ukształtowała się na poziomie **77,78 %**.



Wspomnieć warto, że praca funkcjonariuszy pionu kryminalnego nie ogranicza się do wykonywania czynności przy sprawach, które zostały wymienione w powyższej statystyce, gdyż opisuje ona jedynie czyny stwierdzone po zakończonym postępowaniu.

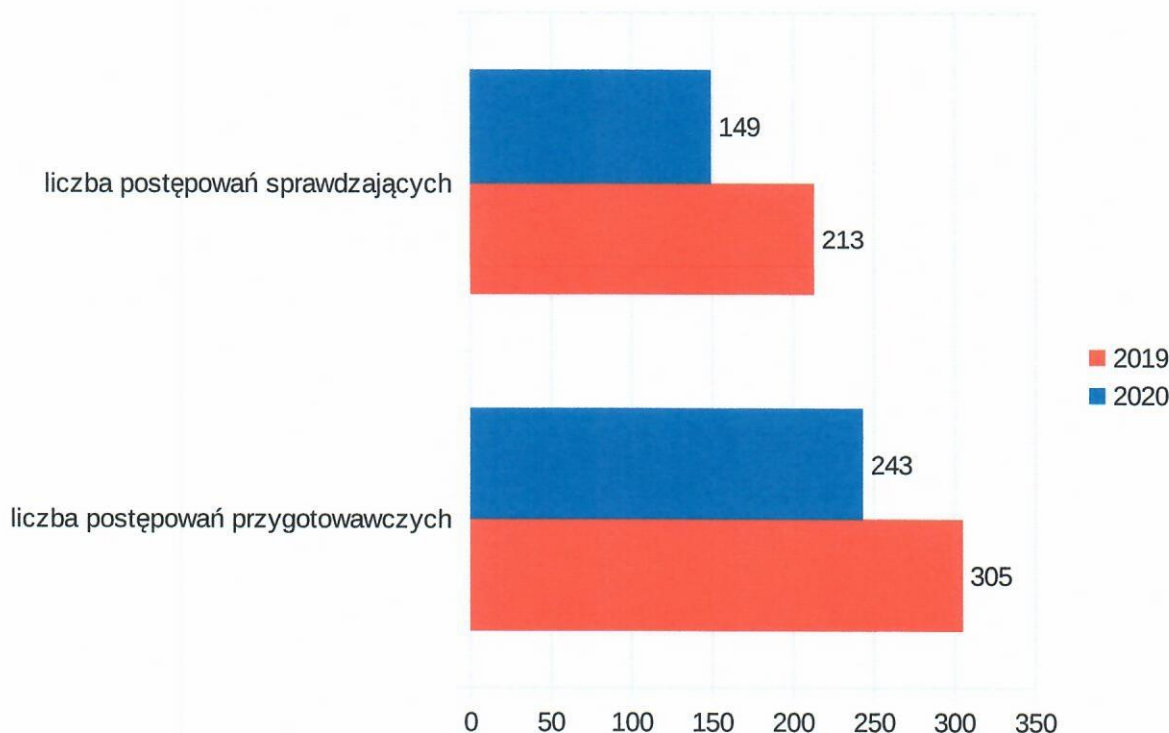
Natomiast, łączna liczba prowadzonych postępowań przeprowadzonych przez policjantów pionu kryminalnego Komisariatu Policji w Mroczy, jest znacznie większa, gdyż obejmuje również postępowania, w których stwierdzono, że czyn nie nosi znamion przestępstwa lub nie jest w ogóle czynem zabronionym jako przestępstwo.

Ilość przeprowadzonych postępowań przygotowawczych w 2020 roku, to 243.

W 2019 roku było, to 305.

Ilość przeprowadzonych czynności sprawdzających, (czyli takich, gdzie ustala się czy dany czyn jest przestępstwem) w 2020 roku, to 149. W 2019 roku było to 213.

Kolejny wykres, obrazuje graficznie ilość prowadzonych postępowań policjantów Zespołu Kryminalnego KP w Mroczy.



Policjanci pionu kryminalnego realizują również czynności poszukiwawcze osób ukrywających się przed wymiarem sprawiedliwości, realizują czynności w ramach pomocy prawnych dla sądów, prokuratur i jednostek Policji z całego kraju.

W 2020 roku, policjanci pionu kryminalnego wykonali 49 czynności procesowych dla podmiotów zewnętrznych.

Pion prewencyjny.

Realizacją zadań związanych z bezpośrednią reakcją na zdarzenia oraz obsługą zgłoszeń zajmują się policjanci Ogniw Prewencji Komisariatu Policji w Mroczy oraz od 14.07.2020 roku policjanci Zespołu ds Prewencji Posterunku Policji w Sadkach. Funkcjonariusze wykonują również zadania związane z profilaktyką społeczną prowadząc działania edukacyjno-prewencyjne.

Na podstawie danych zarejestrowanych w Systemie Wspomagania Dowodzenia Policji z terenu gminy Sadki w 2020 roku zarejestrowano łącznie 713 zgłoszeń na numer alarmowy.

Funkcjonariusze z Komisariatu Policji w Mroczy (łącznie z PP Sadki) podjęli na terenie gminy Sadki **363 interwencji** z czego:

- **113, to interwencje domowe,**
- natomiast **250 to interwencje w miejscach publicznych i innych.**

W odniesieniu do roku poprzedniego ilość interwencji przedstawia się następująco:

Rok 2020	Interwencje ogółem	363	domowe	113
			w miejscu publicznym	250
Rok 2019	Interwencje ogółem	367	domowe	101
			w miejscu publicznym	266

Jak wskazują powyższe dane: ogólna liczba interwencji policyjnych w roku 2020 w porównaniu do roku 2019 jest na porównywalnym poziomie (4 mniej niż w roku poprzednim).

Spadki odnotowano w interwencjach w miejscach publicznych o 16 .

Ilość interwencji domowych w porównaniu do roku poprzedniego wzrosła o 12.

Znaczny wpływ na poczucie bezpieczeństwa obywateli ma **liczba służb zewnętrznych** realizowanych przez policjantów.

W roku 2020 policjanci z Komisariatu Policji w Mroczy wystawili ich łącznie (dla 2 gmin): 1429.

Służby pełnione wspólnie ze Strażnikami Gminnymi w Sadkach.

W roku 2020 wykonano ich:

- **178** służb wspólnie ze Strażnikami Gminnymi z Sadek.
Natomiast w roku 2019 było ich:
- **135** służb wspólnie ze Strażnikami Gminnymi z Sadek.

Do zadań realizowanych przez funkcjonariuszy pionu prewencji, należy również reagowanie na przypadki zakłócania szeroko rozumianego porządku publicznego na terenie działania jednostki.

W 2020 roku policjanci z Komisariatu Policji w Mroczy (dane łącznie z PP w Sadkach) **ujawnili 1776 wykroczeń** (471 policjanci z Posterunku Policji w Sadkach),

z czego:

- w **408** (54 PP Sadki) przypadkach, zakończono czynności **w postępowaniu mandatowym**,
- w **195** (76 PP Sadki) przypadkach, **skierowano wniosek o ukaranie przez właściwy Sąd**,
- w **1173** (341 PP Sadki) zastosowano **środek oddziaływania wychowawczego (pouczenie, upomnienie)**.

Analogicznie jak w roku poprzednim w 2020 roku do najczęściej ujawnianych wykroczeń należały :

- spożywania alkoholu w miejscu publicznym ,
- zakłócanie spokoju publicznego (w tym: ciszy nocnej),
- zachowania nieobyczajne (w tym, niszczenie mienia prywatnego i społecznego),
- kradzieże mienia (w tym, kradzieże sklepowe).

Ujętych zostało **53** sprawców na gorącym uczynku popełnienia przestępstwa (dane dla 2 gmin).

Zatrzymano **28** osób poszukiwanych (dane dla 2 gmin).

Realizując czynności mające na celu **zwalczanie zjawisk związanych z alkoholizmem**, funkcjonariusze KP w Mroczy **sporządzili 32 wnioski o objęcie terapią antyalkoholową** (3 na terenie gminy Sadki).

W **53** przypadkach **doprowadzono osoby w celu wytrzeźwienia** do jednostki Policji lub miejsca zamieszkania.

Przemoc w rodzinie:

Podczas realizacji czynności związanych z interwencją w miejscu zamieszkania w **14** przypadkach na terenie gminy Sadki, została **wszczęta procedura „Niebieska karta”** w związku z wystąpieniem zjawiska przemocy w rodzinie.

Oczywiście w skutecznej realizacji powyższych zadań, nieodzowna jest ścisła współpraca z pracownikami Gminnego Ośrodka Pomocy Społecznej w Sadkach, członkami Zespołu Interdyscyplinarnego, Gminną Komisją Rozwiązywania Problemów Alkoholowych oraz innych podmiotów prowadzących swoją działalność na terenie gminy Sadki.

Bezpieczeństwo w ruchu drogowym:

Na poziom bezpieczeństwa związany z ruchem drogowym w głównej mierze wpływa komórka ruchu drogowego Komendy Powiatowej Policji w Nakle nad Notecią .

Niemniej policjanci KP w Mroczy i PP Sadki również realizują czynności związane z bezpieczeństwem w ruchu drogowym. Czynności w tym zakresie, realizowane są głównie poprzez kontrole stanu trzeźwości kierujących, prawidłowość parkowania, stosowania się do oznakowania i inne.

W 2020 roku ujawnili 41 przypadków, kierowania pojazdami w stanie pod działaniem alkoholu lub środka działającego podobnie do alkoholu (środki narkotyczne – 10 przypadków).

Wystosowano również 59 wniosków do zarządców dróg w sprawie stanu dróg, nieczytelności lub braku oznakowania, niewłaściwej infrastruktury drogowej.

W odniesieniu statystycznym, poziom zagrożenia bezpieczeństwa w ruchu drogowym na terenie gminy Sadki, przedstawia się następująco:

Gmina	Liczba zdarzeń		Liczba wypadków		Liczba zabitych		Liczba rannych		Liczba kolizji	
	2020	2019	2020	2019	2020	2019	2020	2019	2020	2019
Nakło	425	462	29	14	9	1	39	17	396	448
Szubin	344	361	10	23	1	3	19	29	334	338
Mrocza	76	76	0	4	0	1	0	4	76	72
Kcynia	100	132	6	8	1	0	5	14	94	124
Sadki	65↓	90	3	3	1↓	2	4↑	2	62↓	87
Ogółem	1010	1121	48	52	12	7	67	66	962	1079

Jak wskazują powyższe dane, ogólna liczba zdarzeń drogowych zmniejszyła się o 25. Nastąpił znaczny spadek ilości kolizji drogowych (zdarzeń drogowych, gdzie nikt nie odniósł poważnego uszczerbku na zdrowiu) , natomiast ilość wypadków drogowych pozostała na tym samym poziomie co w roku 2019.

W 2020 roku na terenie gminy Sadki w wypadkach drogowych 1 osoba poniosła śmierć. Odnotowano wzrost w ilości osób rannych 4 w roku 2020, natomiast w roku 2019 było ich 2.

Największa liczba zdarzeń drogowych na terenie gminy Sadki rejestrowana jest w ciągu dróg:

- krajowej nr 10 – łącznie **34** (w roku 2019 było ich 57),
- droga powiatowa nr 1912 – (Sadki – Radzicz-Liszkówko) – łącznie **9** zdarzeń (w roku 2019 było ich również 9),
- droga powiatowa nr 1916 - (Sadki- Gromadno) – łącznie **3** zdarzenia,
- droga powiatowa nr 1150 – (Dębowo-Witosław) – łącznie **3** zdarzenia (w roku 2019 było ich również 3).

Na podstawie danych, wygenerowanych z SEWiK (System Ewidencji Wypadków i Kolizji), jako ciekawostkę można podać, że sprawcami 83 % zdarzeń drogowych na terenie powiatu nakielskiego są mężczyźni, natomiast kobiety są sprawcami zaledwie 17 % wypadków. Największą ilość zdarzeń drogowych powodują kierowcy w przedziale wiekowym od 25 do 39 lat, natomiast kierujący w przedziale wiekowym 18- 24 lat „tzw. młodzi kierowcy”, są sprawcami wypadków, gdzie najwięcej osób ponosi śmierć lub zostają ranni.

Czynności związane z prewencją dotyczącą osób nieletnich:

W ramach działań związanych z przeciwdziałaniem przestępczości w środowisku osób nieletnich w 2020 roku, zrealizowano następujące czynności :

Czynność	ilość
Patrole w rejonie szkół/placówek oświatowych	36
Spotkania profilaktyczne z uczniami	10
Spotkania z dyrektorami, pedagogami, wychowawcami	14
Legitymowano osób nieletnich w związku z interwencją	12
Legitymowano osób nieletnich w porze nocnej	2
Osoby nieletnie pod działaniem alkoholu lub środków odurzających	1
Sporządzono informacji i przekazano do Sądów Rodzinnych	12
Zatrzymano nieletnich podczas ucieczki z placówek wychowawczych	3

Skuteczność działania w zakresie zapobiegania, wykrywania czynów karalnych oraz przejawów demoralizacji nieletnich realizowane są przy znacznym współudziale dyrektorów placówek oświatowych oraz pedagogów i wychowawców.

Dla osiągnięcia skuteczności w tych działaniach, bardzo istotna jest bieżąca wymiana informacji, która odbywa się najczęściej poprzez bezpośrednie spotkania dzielnicowych z pracownikami oświatowymi.

Dzielnicowi z Komisariatu Policji w Mroczy i PP Sadki realizują czynności prewencyjne, które w głównej mierze odbywają się w formie pogadań z młodzieżą.

Krajowa Mapa Zagrożeń Bezpieczeństwa:

W 2020 roku **liczba zgłoszeń** z tego narzędzia do realizacji dla mroteckiej jednostki, to **107** z czego:

- **20** zgłoszeń dotyczyło gminy Sadki,
- **87** zgłoszeń dotyczyło gminy Mrocza,

Największa ilość zgłoszeń z terenu gminy Sadki dotyczyła:

- bezpieczeństwo i porządek w ruchu drogowym (przekraczanie dozwolonej prędkości, niewłaściwa infrastruktura drogowa),
- zakłócanie porządku publicznego (spożywanie alkoholu w miejscach zabronionych, grupowanie się młodzieży).

Działalność profilaktyczna:

W ubiegłym roku działalność profilaktyczna z uwagi na wprowadzone obostrzenia związane ze stanem pandemii, ograniczyła się do wymiany informacji z dyrektorami, bądź pedagogami/wychowawcami w sytuacjach interwencyjnych przy użyciu telekomunikacyjnych środków łączności.

PODSUMOWANIE

Mając na względzie powyższe dane, można wskazać, że stan bezpieczeństwa na terenie gminy Sadki nie uległ pogorszeniu.

Zmniejszyła się w znacznym stopniu ilość stwierdzonych przestępstw. W zakresie bezpieczeństwa w ruchu drogowym, co najistotniejsze odnotowano mniejszą ilość ofiar śmiertelnych oraz niższą liczbę kolizji drogowych.

Zwiększyła się również ilość wystawionych służb zewnętrznych oraz aktywność w ujawnianiu sprawców wykroczeń.

Działania podejmowane przez funkcjonariuszy Policji w przedmiocie zwalczania przestępczości oraz wykroczeń można określić jako zadowalające.

Jako obszary, gdzie należy zwiększyć intensywność działania, wskazać należy przestępstwa z kategorii „kradzieże z włamaniem”.

W 2021 roku należy utrzymać wysoki poziom wystawianych służb zewnętrznych (w tym wspólne służby ze Strażą Gminną, Strażą Leśną) , a patrole kierować w miejsca gromadzenia się młodzieży (parki, rejony przy sklepach, boiska, place zabaw, przystanki), celem ograniczenia zjawisk patologicznych związanych z wybrykami chuligańskimi, niszczeniem mienia, spożywaniem alkoholu lub środków odurzających.

Po unormowaniu się sytuacji związanej z wprowadzonymi ograniczeniami związanymi z panedmią, zadania związane z profilaktyką społeczną, realizowane będą głównie poprzez dzielnicowych, w ramach programu „Dzielnicowy bliżej nas” w środowiskach dzieci i młodzieży oraz społecznościach lokalnych.

Komendant
Komisariatu Policji w Mroczy
woj. kujawsko-pomorskie
podkom. mer Jan Poźniak

Uzasadnienie

Zgodnie z art. 10 ust. 1 ustawy z dnia 6 kwietnia 1990 r. o Policji (Dz. U. z 2020 r. poz. 360 z późn. zm.) Komendant Komisariatu Policji w Mroczy składa Wójtowi oraz Radzie Gminy roczne sprawozdanie ze swej działalności, a także informację o stanie porządku i bezpieczeństwa publicznego na terenie Gminy Sadki.

W związku z powyższym podjęcie przedmiotowej uchwały jest w pełni uzasadnione.

Przewodniczący Rady Gminy

Andrzej Niedbała