

**Projekt**

z dnia 18 lutego 2020 r.

Zatwierdzony przez .....

**UCHWAŁA NR XVIII//2020  
RADY GMINY SADKI**

z dnia 28 lutego 2020 r.

**w sprawie przyjęcia sprawozdania z działalności Komendanta Komisariatu Policji w Mroczy oraz informacji o stanie porządku i bezpieczeństwa publicznego na terenie gminy Sadki w 2019 roku**

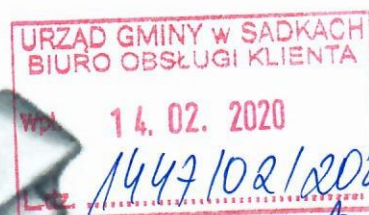
Na podstawie art. 10 ust. 1 ustawy z dnia 6 kwietnia 1990 r. o Policji (Dz. U. z 2019 r. poz. 161 z późn. zm.) uchwala się, co następuje:

§ 1. Przyjąć sprawozdanie z działalności Komendanta Komisariatu Policji w Mroczy oraz informację Komendanta Komisariatu Policji w Mroczy o stanie porządku i bezpieczeństwa publicznego na terenie gminy Sadki za 2019 rok – stanowiące załącznik do uchwały.

§ 2. Uchwała wchodzi w życie z dniem podjęcia.

Przewodniczący Rady Gminy

**Andrzej Niedbala**

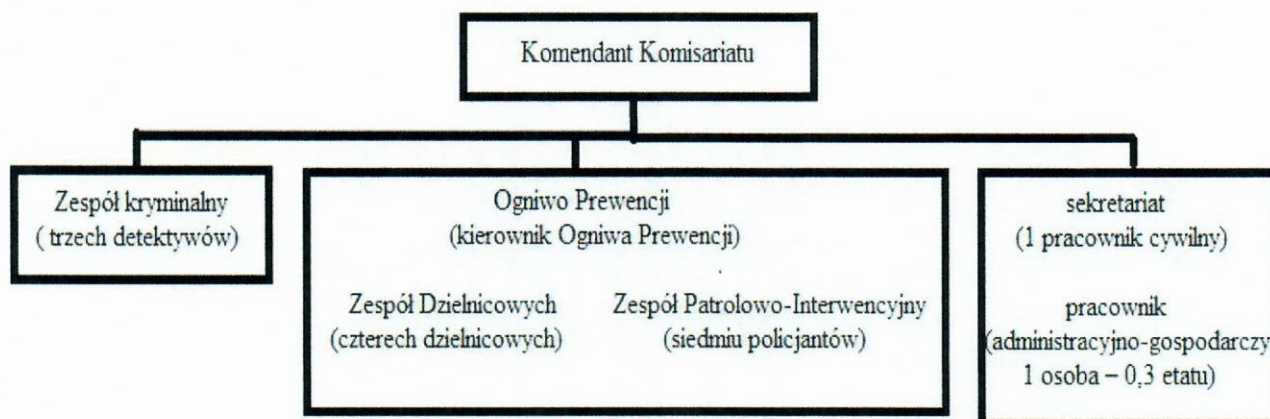


**INFORMACJA  
KOMENDANTA KOMISARIATU POLICJI  
W MROCZY**

**O STANIE  
BEZPIECZEŃSTWA  
I PORZĄDKU PUBLICZNEGO**

**NA TERENIE DZIAŁANIA KOMISARIATU POLICJI  
W MROCZY – GMINA SADKI  
w 2019 ROKU**

## Komisariat Policji w Mroczy Struktura organizacyjna jednostki:



Łącznie stan etatowy wynosi 16- stu funkcjonariuszy + 2 pracowników cywilnych.  
Obecnie: 1 funkcjonariusz przebywa na urlopie rodzicielskim, 2 na kursie podstawowym, 1 na zwolnieniu lekarskim.

Jednostki Organizacyjne	Stan etatowy	Stan Zatrudnienia Grudzień 2019 r.	Wakaty stan na Grudzień 2019 r.
Wydział Kryminalny KPP w Nakle n/Not.	27	27	0
Wydział Prewencji i Ruchu Drogowego KPP w Nakle n/Not.	65	65	0
Komisariat Policji w Mroczy	16	16	0
Komisariat Policji w Kcyni	15	14	1
Komisariat Policji w Szubinie	38	37	1
Komenda Powiatowa Policji w Nakle nad Notecią łącznie:	165	163	2

**Rejon działania** jednostki obejmuje teren dwóch sąsiadujących gmin:

- gminy Mroczy ,
- gminy Sadki.

**Gmina Sadki podzielona jest na dwa rejony służbowe:**

- **rejon nr 19** obejmuje miejscowości: Sadki, Samostrzel, Bnin, Jadwiżyn, Łodzia, Mrozowo, Kraczkki, Machowo, Liszkówko, Radzicz.  
**Dzielnicowym tego rejonu jest asp.sztab.Piotr Majewski.**
- **rejon nr 18** obejmuje miejscowości: Dębionek I i II, Sadkowski Młyn, Broniewo, Dębowo, Śmielin, Anieliny – w skład tego rejonu wchodzi również kilka miejscowości z gminy Mroczy.  
**Dzielnicowym tego rejonu jest asp.Szymon Kujawa.**

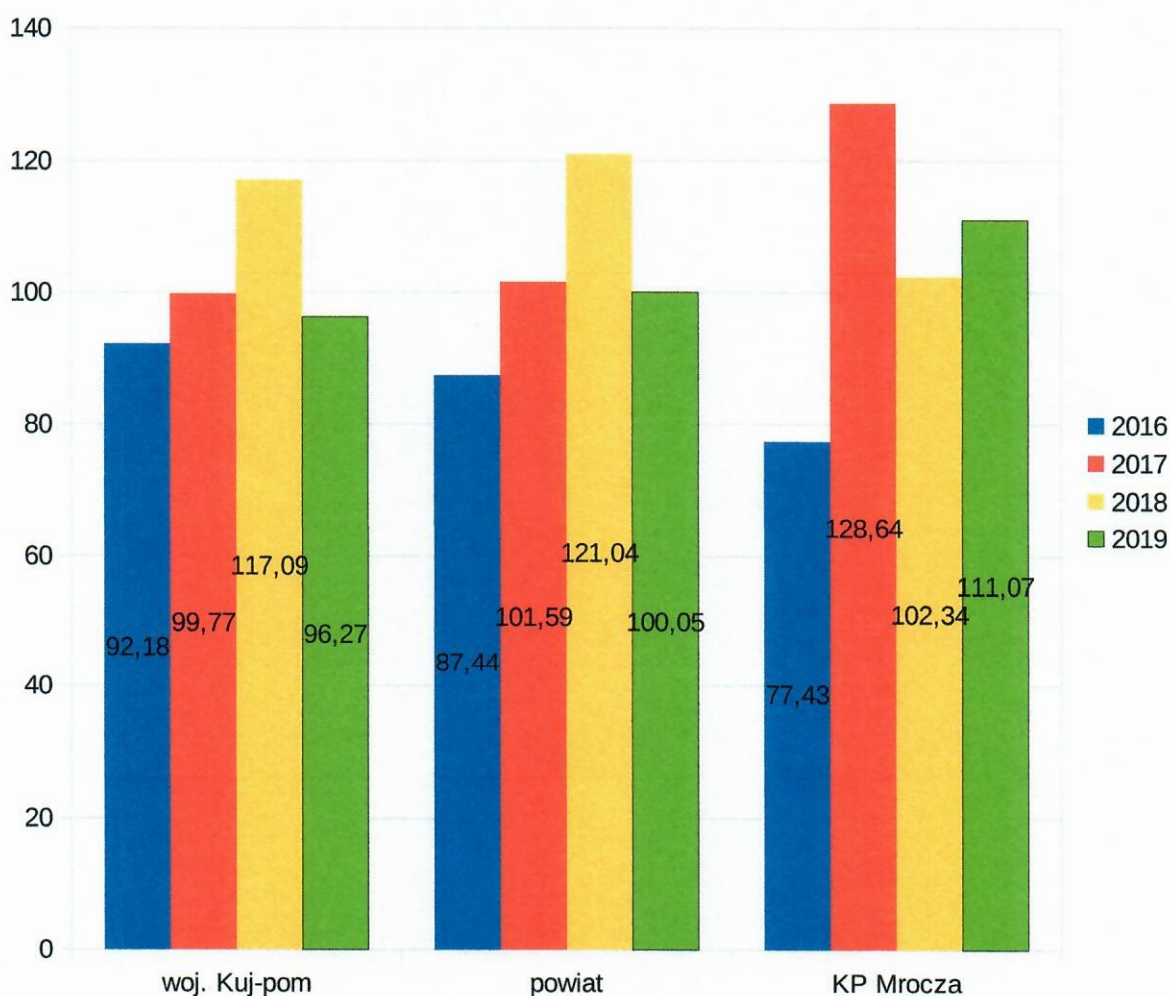


## Przestępczość na terenie gminy Sadki:

Dynamika wszczęć postępowań dla Komisariatu Policji w Mroczy ma tendencję wzrostową, co oznacza, że w roku 2019 zostało wszczętych postępowań przygotowawczych więcej niż w roku 2018.

Jednak nie jest to równoznaczne z ilością czynów stwierdzonych, których w roku 2019 na terenie gminy Sadki było mniej niż w porównywanym 2018 roku.

Dynamika wszczęć – pełen katalog przestępstw:



Na podstawie danych zgromadzonych w Krajowym Systemie Informacji Policyjnej ustalono, że w roku 2019 na terenie gminy Sadki, zaistniało 101 przestępstw.

W poszczególnych kategoriach, statystyka przedstawia się następująco:

- przestępstwa kryminalne: 60,  
w tym:
- uszkodzenie cudzej rzeczy: 3,
- kradzież z włamaniem: 6,
- kradzież cudzej rzeczy: 5,
- uszczerbek na zdrowiu: 2,
- przestępczość narkotykowa: 6,
- inne: 41.

Statystyka przestępstw stwierdzonych w 2019 roku w porównaniu do 2018 roku w poszczególnych kategoriach przedstawia się następująco:

lata		2018	2018
Pełen katalog przestępstw		104	101
w tym:			
Przestępstwa kryminalne		72	60
w wybranych kategoriach:	Uszkodzenie cudzej rzeczy	5	3
	Kradzież z włamaniem	4	6
	Kradzież	8	5
	Uszczerbek na zdrowiu	5	2
	Przestępczość narkotykowa	6	6
Przestępstwa z innych kategorii lub innych ustaw		32	41

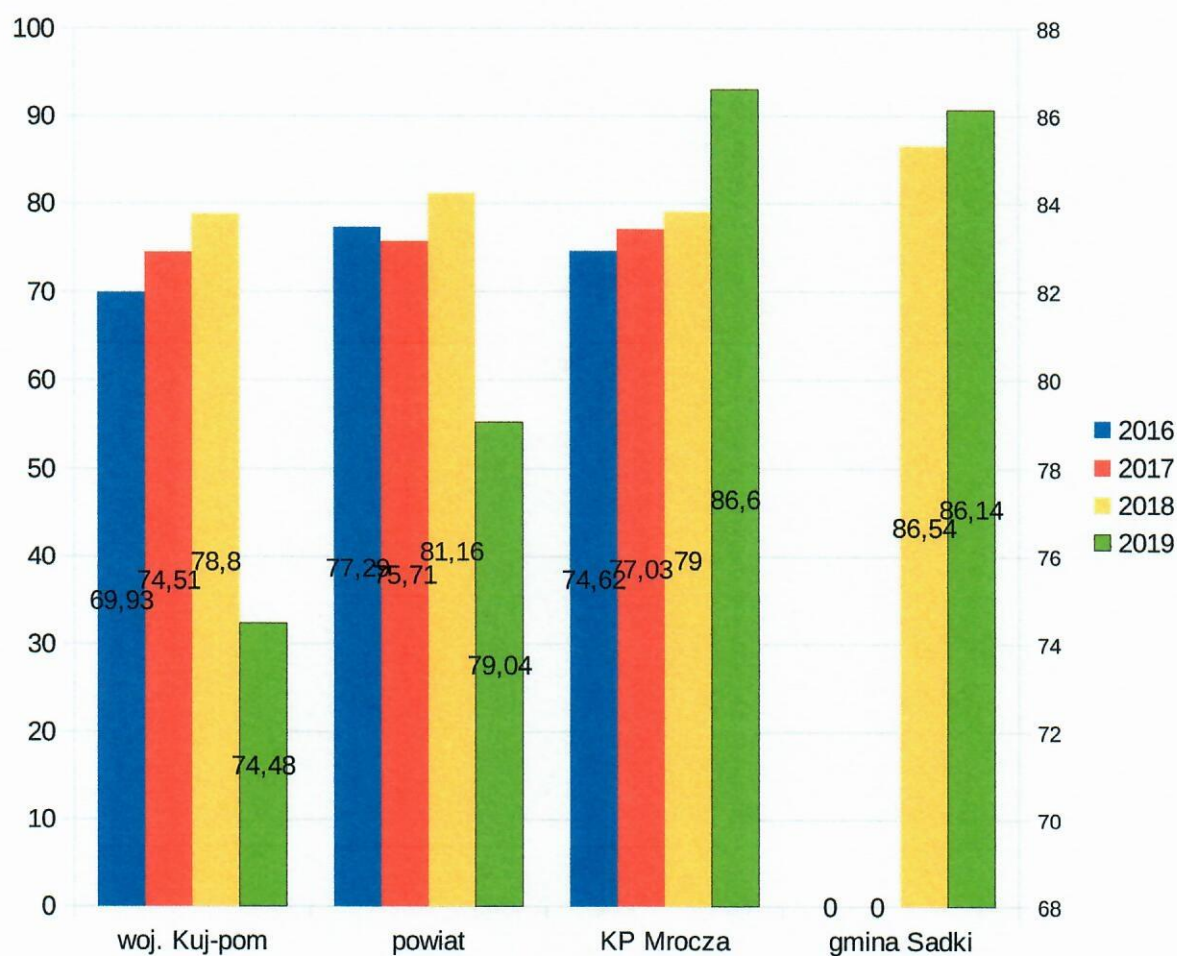
Wskazać należy, że ogólna liczba stwierdzonych przestępstw, w roku 2019 spadła o 3 w stosunku do ilości czynów stwierdzonych w 2018 roku .

Wzrost ilości stwierdzonych czynów, zanotowano w jednej kategorii, tj. kradzież z włamaniem, gdzie w 2018 roku stwierdzono 4 czyny, natomiast w roku 2019 stwierdzono ich 6.



Nieznacznie też zmieniała się struktura przestępczości na terenie gminy Sadki, gdzie zanotowano więcej czynów związanych z nie wywiązywaniem się z obowiązku alimentacyjnego – 19 w roku 2018; 26 czynów w roku 2019, przestępstwa związane z przemocą w rodzinie - 2 w roku 2018; 7 czynów w roku 2019, kierowanie pojazdem w stanie nietrzeźwości lub środka działającego podobnie do alkoholu – więcej o 7 czynów niż w 2018 roku.

Wykrywalność w pełnym katalogu przestępstw procentowo (%) w poszczególnych latach przedstawia się następująco:



Należy zaznaczyć, że wykrywalność sprawców przestępstw (pełen katalog przestępstw) na terenie działania Komisariatu Policji w Mroczy kształtuje się na dobrym poziomie, który jak wskazuje powyższy diagram jest wyższy niż średnia wojewódzka. Wykrywalność przestępstw zaistniałych na terenie gminy Sadki ukształtowała się na bardzo wysokim poziomie, porównywalne do roku 2018.

Wspomnieć warto, że praca funkcjonariuszy pionu kryminalnego nie ogranicza się do wykonywania czynności przy sprawach, które zostały wymienione w powyższej statystyce,

gdyż opisuje ona jedynie czyny stwierdzone po zakończonym postępowaniu.

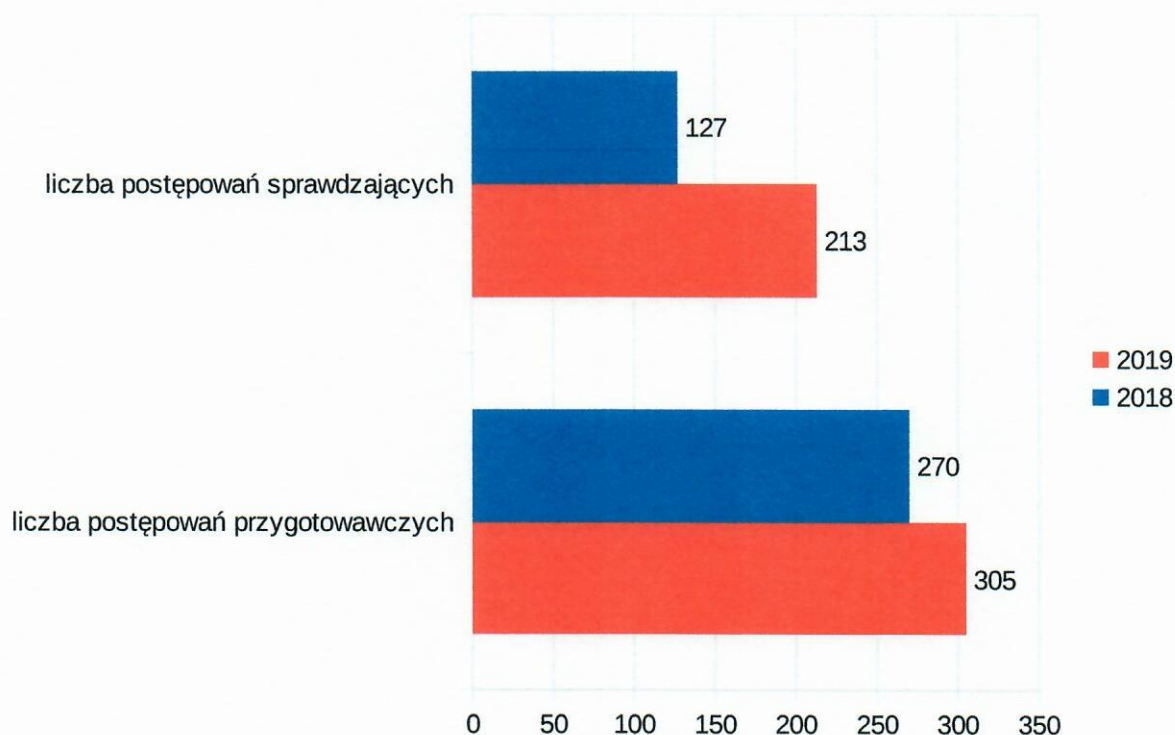
Natomiast, łączna liczba prowadzonych postępowań przeprowadzonych przez policjantów pionu kryminalnego Komisariatu Policji w Mroczy, jest znacznie większa, gdyż obejmuje również postępowania, w których stwierdzono, że czyn nie nosi znamion przestępstwa lub nie jest w ogóle czynem zabronionym.

Ilość przeprowadzonych postępowań przygotowawczych w 2019 roku, **to 305**.

W 2018 roku było, **to 270**.

Ilość przeprowadzonych czynności sprawdzających, (czyli takich, gdzie ustala się czy dany czyn jest przestępstwem) w 2019 roku, to aż 213. W 2018 roku było to 127.

Kolejny wykres, obrazuje graficznie ilość prowadzonych postępowań policjantów Zespołu Kryminalnego KP w Mroczy.



Policjanci pionu kryminalnego realizują również czynności poszukiwawcze osób ukrywających się przed wymiarem sprawiedliwości, realizują czynności w ramach pomocy prawnych dla sądów, prokuratur i jednostek Policji z całego kraju.

W 2019 roku, policjanci pionu kryminalnego wykonali 93 czynności procesowych dla podmiotów zewnętrznych.



## Pion prewencyjny

Realizacją zadań związanych z bezpośrednią reakcją na zdarzenia oraz obsługą zgłoszeń zajmują się policjanci Ognia Prewencji. Wykonują również zadania związane z profilaktyką społeczną prowadząc działania edukacyjno-prewencyjne.

Na podstawie danych zarejestrowanych w Systemie Wspomagania Dowodzenia Policji z terenu gminy Sadki w 2019 roku zarejestrowano łącznie 915 zgłoszeń na numer alarmowy.

Funkcjonariusze z Komisariatu Policji w Mroczy podjęli na terenie gminy Sadki przeprowadzili **367 interwencji** z czego:

- **101, to interwencje domowe,**
- natomiast **266 to interwencje w miejscach publicznych i innych.**

W odniesieniu do roku poprzedniego ilość interwencji przedstawia się następująco:

Rok 2019	Interwencje ogółem	367	domowe	101
			w miejscu publicznym	266
Rok 2018	Interwencje ogółem	461	domowe	134
			w miejscu publicznym	327

Jak wskazują powyższe dane: ogólna liczba interwencji policyjnych w roku 2019 w porównaniu do roku 2018 spadła o 94.

Spadki odnotowano w interwencjach w miejscach publicznych o 61 .

Ilość interwencji domowych w porównaniu do roku poprzedniego wzrosła o 33.

Znaczny wpływ na poczucie bezpieczeństwa obywateli ma **liczba służb zewnętrznych** realizowanych przez policjantów.

W roku 2019 policjanci z Komisariatu Policji w Mroczy wystawili ich łącznie (dla 2 gmin): **1203.**

Dużym wsparciem, w tym zakresie są służby pełnione ze Strażnikami Gminnymi z Sadek.

### **W roku 2019 wykonano ich:**

- **135** służb wspólne ze Strażnikami Gminnymi z Sadek.  
Natomiast w roku 2018 było ich:
- 136 służby wspólnie ze Strażnikami Gminnymi w Sadkach.



Do zadań realizowanych przez funkcjonariuszy pionu prewencji, należy również reagowanie na przypadki zakłócania szeroko rozumianego porządku publicznego na terenie działania komisariatu.

W 2019 roku policjanci z Ogniw Prewencji Komisariatu Policji w Mroczy **ujawnili 950 wykroczeń**,

z czego:

- w **310** przypadkach, zakończono czynności **w postępowaniu mandatowym**,
- w **176** przypadkach, **skierowano wnioski o ukaranie przez właściwy Sąd**,
- w **625** zastosowano **środek oddziaływania wychowawczego (pouczenie, upomnienie)**.

Analogicznie jak w roku 2018, w zakresie związanym z zakłóceniem porządku publicznego, do najczęściej ujawnianych wykroczeń należały :

- spożywania alkoholu w miejscu publicznym ,
- zakłócanie spokoju publicznego ( w tym: ciszy nocnej),
- zachowania nieobyczajne (w tym, niszczenie mienia prywatnego i społecznego),
- kradzieże mienia (w tym, kradzieże sklepowe).

Realizując czynności mające na celu **zwalczanie zjawisk związanych z alkoholizmem**, funkcjonariusze KP w Mroczy **sporządzili 35 wniosków o objęcie terapią antyalkoholową** .

W **79** przypadkach **doprowadzono osoby do jednostki Policji lub miejsca zamieszkania w celu wytrzeźwienia**.

### **Przemoc w rodzinie:**

Podczas realizacji czynności związanych z interwencją w miejscu zamieszkania w **54** przypadkach została **wszczęta procedura „Niebieska karta”** w związku z wystąpieniem zjawiska przemocy w rodzinie.

**Na terenie gminy Sadki procedurę wszczęto 16 razy.**

Oczywiście w skutecznej realizacji powyższych zadań, nieodzowna jest ścisła współpraca z pracownikami Gminnego Ośrodka Pomocy Społecznej w Sadkach, członkami Zespołu Interdyscyplinarnego, Gminną Komisją Rozwiązywania Problemów Alkoholowych oraz innych podmiotów prowadzących swoją działalność na terenie gminy Sadki.

## Bezpieczeństwo w ruchu drogowym:

Na poziom bezpieczeństwa związany z ruchem drogowym w głównej mierze wpływa komórka ruchu drogowego Komendy Powiatowej Policji w Nakle nad Notecią .

Niemniej policjanci KP w Mroczy również realizują czynności związane z bezpieczeństwem w ruchu drogowym. Czynności w tym zakresie, realizowane są głównie poprzez kontrole stanu trzeźwości kierujących, prawidłowość parkowania, stosowania się do oznakowania i inne.

W 2019 roku ujawnili 59 przypadków, kierowania pojazdami w stanie nietrzeźwości lub środka działającego podobnie do alkoholu (środki narkotyczne).

Wystosowano również 88 wniosków do zarządców dróg w sprawie stanu dróg, nieczytelności lub braku oznakowania.

W odniesieniu statystycznym, poziom zagrożenia bezpieczeństwa w ruchu drogowym na terenie gminy Sadki, przedstawia się następująco:

Gmina	Liczba zdarzeń		Liczba wypadków		Liczba zabitych		Liczba rannych		Liczba kolizji	
	2019	2018	2019	2018	2019	2018	2019	2018	2019	2018
Nakło	462	426	14	18	1	4	17	20	448	408
Szubin	361	396	23	15	3	5	29	17	338	396
Mrocza	76	90	4	8	1	0	4	8	72	82
Kcynia	132	112	8	5	0	0	14	5	124	107
Sadki	90↑	74	3	3	2↑	0	2↓	3	87↑	71
Ogółem	1121	1098	52	49	7	9	66	53	1079	1064

Niestety w 2019 roku na terenie gminy Sadki w wypadkach drogowych zginęły 2 osoby.

Analizując powyższe dane, widocznym jest wzrost ogólnej ilości zdarzeń drogowych, gdzie największy wpływ na to miał wzrost ilości kolizji drogowych (zdarzeń drogowych, gdzie nikt nie odniósł poważnego uszczerbku na zdrowiu) .

Natomiast w kategorii ilości wypadków drogowych nie odnotowano zmian.



Największa liczba zdarzeń drogowych na terenie gminy Sadki rejestrowana jest w ciągu dróg:

- krajowej nr 10 – łącznie 57 ,
- droga powiatowa nr 1912 – (Sadki – Radzicz-Liszkówko) – łącznie 9 zdarzeń,
- droga powiatowa nr 1917 - ( Samostrzel – Bnin-Jadwiżyn) – łącznie 3 zdarzenia,
- droga powiatowa nr 1150 – (Dębowo-Witosław) – łącznie 3 zdarzenia.

### **Czynności związane z prewencją dotyczącą osób nieletnich:**

W ramach działań związanych z przeciwdziałaniem przestępczości w środowisku osób nieletnich w 2019 roku, zrealizowano następujące czynności :

Czynność	ilość
Patrole w rejonie szkół/placówek oświatowych	133 (dane łącznie dla gminy Sadki i Mrocza)
Spotkania profilaktyczne z uczniami	31 (13 spotkań na terenie gminy Sadki)
Spotkania z dyrektorami, pedagogami, wychowawcami	41 (14 spotkań na terenie gminy Sadki)
Legitymowano osób nieletnich w związku z interwencją	45 (dane łącznie dla gminy Sadki i Mrocza)
Legitymowano osób nieletnich w porze nocnej	5
Osoby nieletnie pod działaniem alkoholu lub środków odurzających	7
Sporządzono informacji i przekazano do Sądów Rodzinnych	15
Zatrzymano nieletnich podczas ucieczki z placówek wychowawczych	10

Skuteczność działania w zakresie zapobiegania, wykrywania czynów karalnych oraz przejawów demoralizacji nieletnich realizowane są przy znacznym współdziałaniu dyrektorów placówek oświatowych oraz pedagogów i wychowawców.

Dla osiągnięcia skuteczności w tych działaniach , bardzo istotna jest bieżąca wymiana informacji, która odbywa się najczęściej poprzez bezpośrednie spotkania dzielnicowych z pracownikami oświatowymi.

Dzielnicowi z Komisariatu Policji w Mroczy realizują czynności prewencyjne, które w głównej mierze odbywają się w formie pogadanek z młodzieżą.



## Działalność profilaktyczna:



Spotkania z dziećmi klas 1 – 3, w głównej mierze mają na celu edukację w zakresie bezpieczeństwa w ruchu drogowym oraz sposobu zachowania się podczas kontaktu ze zwierzętami.





Policjanci uczestniczą również w zabezpieczaniu imprez organizowanych na terenie gminy Sadki, m. Obchody Zbrodni Pomorskiej, 28 Finał WOŚP, Dożynki itp.

Prowadzą działania w ramach akcji „Trzeźwy kierujący” (wzmoczone kontrole stanu trzeźwości kierujących) oraz znakowanie rowerów.

## PODSUMOWANIE

Mając na względzie powyższe dane, można wskazać, że **stan bezpieczeństwa** na terenie gminy Sadki **nie uległ pogorszeniu**.

Działania podejmowane przez funkcjonariuszy Policji w przedmiocie zwalczania przestępczości oraz wykroczeń można określić jako zadowalające.

Na uwagę zasługuje fakt, **wysokiej wykrywalności** sprawców przestępstw (**86,14%**), co potwierdza prawidłowe działanie służb pionu kryminalnego mroteckiego komisariatu.

Jako obszary, gdzie należy zwiększyć intensywność działania, wskazać trzeba przestępstwa związane z kradzieżami z włamaniem.

W 2020 roku należy dążyć aby ilość służb zewnętrznych była możliwie jak największa, a patrole kierować w miejsca gromadzenia się młodzieży (place zabaw, rejony przy sklepach, boiska, przystanki), celem ograniczenia zjawisk patologicznych związanych z wybrykami chuligańskimi, niszczeniem mienia, spożywaniem alkoholu lub środków odurzających.

Zadania związane z profilaktyką społeczną, realizowane będą głównie poprzez dzielnicowych, w ramach programu „Dzielnicowy bliżej nas” w środowiskach dzieci i młodzieży a także osób dorosłych. Istotnym w tym zakresie jest uczestnictwo przedstawicieli Policji w możliwie największej ilości spotkań z lokalną społecznością.

Podczas spotkań ze społecznością gminy Sadki, propagować korzystanie z narzędzia jakim jest Krajowa Mapa Zagrożeń Bezpieczeństwa. W 2019 roku **liczba zgłoszeń** z tego narzędzia do realizacji dla mroteckiej jednostki, to **99** z czego **37** zgłoszeń **dotyczyło gminy Sadki**.

Komendant  
Komisariatu Policji w Mroczy  
woj. kujawsko - pomorskie  
podkom. mgr Jan. Poźniak

## **Uzasadnienie**

Zgodnie z art. 10 ust. 1 ustawy z dnia 6 kwietnia 1990 r. o Policji (Dz. U. z 2019 r. poz. 161 z późn. zm.) Komendant Komisariatu Policji w Mroczy składa Wójtowi oraz Radzie Gminy roczne sprawozdanie ze swej działalności, a także informacje o stanie porządku i bezpieczeństwa publicznego na terenie Gminy Sadki.

W związku z powyższym podjęcie przedmiotowej uchwały jest w pełni uzasadnione.

Przewodniczący Rady Gminy

**Andrzej Niedbala**